

STArter STArter⁺

HU Eredeti szerelési és kezelési utasítás

1 - 32

Tartalomjegyzék

Általános adatok	3	Rádió	19
Szimbólumok.....	3	Jellemzők	20
Biztonsági tudnivalók	3	DIP-kapcsolók	20
Rendeltetésszerű használat.....	4	Akadályfelismerés (1., 2. + 3. DIP)	20
Megengedett kapuszárnyméretek.....	4	Automatikus záródás.....	21
Műszaki adatok	4	Figyelmeztetési idő (5. DIP).....	22
Méretek	4	Fraba-rendszer (6. DIP)	22
Szerelés előkészítése	6	Meghatározott nyitás és zárás (7. DIP).....	22
Biztonsági tudnivalók	6	Részleges nyitás (8. DIP).....	22
Szükséges szerszámok	6	Üzem	23
Személyi védőfelszerelés.....	6	Biztonsági tudnivalók	23
Szállítási terjedelem	6	A kapu nyitása	23
Szerelési javaslatok	7	A kapu zárása	23
Általános előkészületek.....	7	A kapumozgatás impulzussorozata.....	23
Szerelés	8	A vezérlés visszaállítása alaphelyzetbe	23
Biztonsági tudnivalók	8	Betörésvédelem automatikus zárva tartással	23
Szerelés a talajon.....	8	Vészkioldás	24
Alapzat	8	Túlterhelés elleni védelem	24
A konzolok szerelése	9	Áramszünet utáni üzemeltetés.....	24
Konzol	9	Biztosíték cseréje	25
Meghajtás szerelése konzolra.....	9	Karbantartás és ápolás	26
A fogasléc szerelése	9	Biztonsági tudnivalók	26
Bekötés	11	Rendszeres ellenőrzés.....	26
Földelés.....	11	Leszerelés.....	27
Hálózati csatlakozás	11	Ártalmatlanítás	27
Szerelési helyszín	11	Hibaelhárítási segédlet	28
A kapu ZÁRÁS végállás beállítása.....	12	Javaslatok a hibakereséshez	28
Kapu NYITÁS végállás beállítása	12	Hibaelhárítási segédlet	29
Nyomógomb vagy kulcsos kapcsoló csatlakoztatása	12	Csatlakoztatási tervrajz	30
A 2. nyomógomb funkciója?.....	12		
Biztonsági tartozék	13		
A fotocella csatlakoztatása.....	13		
Biztonsági tudnivalók	14		
Figyelmeztető lámpa	14		
24 V bekötése	14		
12 V bekötése	14		
Potenciálmentes jelfogókimenet	14		
Külső antenna csatlakoztatás	14		
TorMinal interfész	14		
Speciális funkciók.....	14		
További tartozékok	14		
Üzembe helyezés	15		
Általános megjegyzések	15		
A vezérlés áttekintése	15		
Biztonsági tudnivalók	15		
A meghajtás betanítása.....	15		
Vezérlés reset végrehajtása.....	16		
Erőtűrés beállítása	16		
A távirányítók betanítása	17		
Rádió	18		
Biztonsági tudnivalók	18		
Magyarázat a kijelzőhöz és a gombokhoz	18		
Külső antenna	18		
A távirányító törlése a rádióvevőből	18		
Csatorna törlése a rádióvevőből	19		
A rádióvevő memóriájának törlése.....	19		
Betanítás rádióval (HFL).....	19		

Általános adatok

Szimbólumok



FIGYELEM JEL:

Fontos biztonsági előírások!
Az emberek biztonságának érdekében létfontosságú az összes utasítás betartása. Őrizze meg ezeket az útmutatókat!



TÁJÉKOZTATÓ JEL:

Információ, hasznos tudnivaló!

1 (1) Az elején vagy a szövegben a megfelelő ábrára utal.

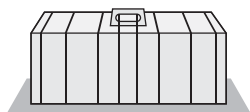
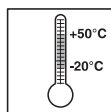
Biztonsági tudnivalók

Általános előírások

- A meghajtás szerelése, üzemeltetése vagy karbantartása csak ennek a szerelési és üzemeltetési utasításnak elolvasása és megértése után, valamint figyelembevételével végezhető.
- Gondoskodjon arról, hogy ez a szerelési és üzemeltetési utasítás mindig kéznél legyen.
- A meghajtás szerelését, bekötését és első üzembe helyezését csak megfelelő szakismeretekkel rendelkező személy végezheti.
- A meghajtást csak megfelelően szintbe állított kapukra szabad felszerelni. A nem megfelelően szintbe állított kapu komoly sérülést, vagy a meghajtás megrongálódását okozhatja.
- A gyártó nem felel a szerelési és üzemeltetési útmutató figyelmen kívül hagyásából eredő károkért és üzemzavarokért.
- Az adott országban érvényes balesetvédelmi előírásokat és az érvényes szabványokat figyelembe kell venni és be kell tartani.
- A Munkahelyi Bizottság (ASTA) „Munkahelyek műszaki szabályai ASR A1.7” irányelvét figyelembe kell venni és be kell tartani. (A németországi üzemeltetőkre vonatkozik.)
- Mielőtt munkát végezne a meghajtáson, kapcsolja azt ki, és gondoskodjon arról, hogy ne lehessen visszakapcsolni.
- Csak a gyártó eredeti pótkatrészeit, tartozékait és rögzítőelemeit szabad használni.

Raktározási előírások

- A meghajtást csak zárt és száraz helyiségben szabad tárolni $-20 \dots +50$ °C szobahőmérsékleten.
- A meghajtást fekvő helyzetben kell tárolni.



Üzemeltetési előírások

- A meghajtást csak biztonságosan beállított erőtűréssel szabad üzemeltetni, vagy ha a biztonságról egyéb biztonsági berendezés gondoskodik folyamatosan. Az erőtűrést olyan alacsony értékre kell beállítani, hogy a záróerő ne okozhasson sérülést, l. a „Karbantartás és gondozás” szakaszt.
- STArter:
A záróél biztosításához kötelezően aktív biztonsági érintkezőkre. Elegendő a passzív gumiprofil csík.
- STArter+:
A záróél biztosításához kötelezően aktív biztonsági érintkezőt kell felszerelni.
- Sohasem szabad a mozgó kapuhoz ill. mozgó alkatrészekhez nyúlni.
- A kapun csak akkor szabad áthajtani, ha az teljesen kinyílt.
- Zúzódás- és nyírásveszély állhat fenn a kapu mechanikáján vagy a záródó élein.
- Az automatikus záródásnál a fő- és mellék- záróeleket az érvényes irányelvek és szabványok szerint kell biztosítani.
- A kapu nyitásakor vagy zárásakor gyermekek, személyek, állatok vagy tárgyak nem lehetnek a mozgástartományban.
- A biztonsági és védelmi funkciók biztonságos működését rendszeresen kell ellenőrizni, és szükség esetén a hibát ki kell javítani. Lásd a „Karbantartás és gondozás” című fejezetet.

Előírások a rádió-távírányításhoz

- Csak olyan eszközöket és berendezéseket szabad távvezérelni, amelyeknél a rádióadó és -vevő üzemzavara esetén emberek, állatok vagy tárgyak nem kerülnek veszélybe, vagy ezen veszélyek kockázatát egyéb biztonsági berendezések kizárják.
- A felhasználót tájékoztatni kell arról, hogy azokat a berendezéseket, amelyeknél balesetveszély áll fenn, csak akkor szabad távvezérelni (ha egyáltalán szükség van rá), ha azokra a közvetlen rálátás biztosított.
- A rádió-távvezérlést csak akkor szabad használni, ha a kapu mozgása belátható, és sem személyek, sem tárgyak nincsenek a mozgástartományában.
- A távirányítót olyan helyen kell tartani, hogy például a gyermekek vagy állatok általi véletlen működtetés kizárható legyen.
- A rádióberendezés üzemeltetője semmilyen védelmet nem élvez az olyan üzemzavarokkal szemben, melyeket más távjelző berendezések és készülékek (pl.: ugyanabban a frekvenciatartományban szabályszerűen üzemeltetett rádióberendezések) által okozott zavarokkal szemben. Ha erős zavarok jelentkeznek, forduljon az illetékes távközlési hivatal rádiózavar mérési szolgálatához (rádiólokáció)!
- A távirányítót ne üzemeltesse rádiótechnikai szempontból érzékeny helyen vagy létesítményekben (pl.: repülőtéren, kórházban).

Típustábla

- A típustábla belül, az alaptartón/burkolaton van elhelyezve. A típustáblán a meghajtás pontos típusjelölése és a gyártási dátum (hónap/év) található.

Általános adatok

Rendeltetészerű használat

- A meghajtás kizárólag tolókapuk nyitására és zárására (l. EN 12433-1) szolgál, amelyeket a továbbiakban csak kapunak nevezünk. Egyéb, vagy azon túlmenő használat nem rendeltetészerűnek minősül. Más jellegű felhasználásból eredő károkért a gyártó nem felel. A kockázatot egyedül az üzemeltető viseli. A garancia ezáltal érvényét veszti.
- A meghajtással automatizált kapuknak meg kell felelniük a jelenleg hatályos szabványoknak és irányelveknek, például EN 12604, EN 12605.
- A EN 12604 szabványban megadott biztonsági távolságokat a kapuszárny és a környezet között be kell tartani.
- A meghajtást csak műszakilag kifogástalan állapotban, rendeltetészerűen, a biztonság és a veszélyek szem előtt tartásával, a szerelési és üzemeltetési útmutatóban foglaltak betartásával szabad használni.
- A kapu a nyitásnál vagy zárásnál emelkedést vagy lejtést nem mutathat.
- A vezetősínt úgy kell elhelyezni, hogy a víz lefolyhasson róla, így télen jégfelület ne alakuljon ki.
- A kapunak a megvezetésben és a vezetősínen kifogástalanul kell futnia, hogy a meghajtás érzékenyen tudjon reagálni és a kaput vészhelyzetben lekapcsolhassa.
- A kapunak nyitott és zárt helyzetben végütközéssel kell rendelkeznie, különben vészkioldás esetén kitolódna a megvezetésből.
- A biztonságot befolyásoló meghibásodásokat haladéktalanul el kell hárítani.
- A kapunak stabilnak és csavarodásmentesnek kell lennie, azaz nyitáskor és záráskor nem hajolhat vagy csavarodhat el.
- A meghajtás nem tudja kiegyenlíteni a kapu hibáit vagy hibás beszerelését.
- A meghajtást robbanásveszélyes területen nem szabad alkalmazni.
- A meghajtást nem szabad agresszív környezetben üzemeltetni.

A rádiótávírányítás megfelelőségi nyilatkozatait az alábbi címen találja:

www.sommer.eu/mrl

Megengedett kapuszárnyméretek

Adatok	STARter	STARter*
Min. menetút	Min. 1400 mm	Min. 1400 mm
Max. menetút	Max. 6000 mm	Max. 8000 mm
Tömeg	Max. 300 kg	Max. 400 kg
Kapuemelkedés	0 %	0 %

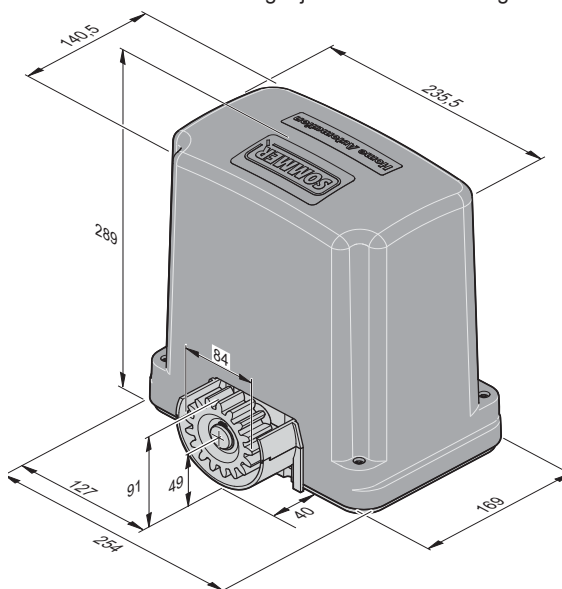
Műszaki adatok

Adatok	STARter	STARter*
Névleges feszültség	220 ... 240 V AC	220 ... 240 V AC
Névleges frekvencia	50/60 Hz	50/60 Hz
Alkalmazási hőmérsékleti tartomány	$\begin{matrix} \text{---} \\ \\ -20 \end{matrix} - \begin{matrix} \text{---} \\ \\ +50 \end{matrix} \text{ °C}$	$\begin{matrix} \text{---} \\ \\ -20 \end{matrix} - \begin{matrix} \text{---} \\ \\ +50 \end{matrix} \text{ °C}$
Védelmi osztály	IP 54	IP 54
Max. forgatónyomaték	11 Nm	11 Nm
Névleges forgatónyomaték	3,3 Nm	3,3 Nm
Névleges áramfelvétel	0,6 A	0,6 A
Névleges teljesítményfelvétel	140 W	140 W
Max. sebesség	170 mm/s	240 mm/s
Teljesítményfelvétel készenléti üzemben	2 W	2 W
Tömeg	8 kg	8 kg
Bekapcsolási időtartam	S3 30 %	S3 30 %

A munkahelyet érintő zajkibocsátási érték < 75 dBA – csak a meghajtás

Méretetek

Minden méret mm-ben. Meghajtás vészkioldása megszüntetve



Általános adatok

Beépítési nyilatkozat

fa részben kész gép beépítéséhez a 2006/42/EK gépekre vonatkozó irányelv, II. melléklet 1. részének B. szakasza szerint

SOMMER Antriebs- und Funktechnik GmbH

Hans-Böckler-Straße 21 - 27
73230 Kirchheim/Teck
Németország

cég kijelenti, hogy a

STArter/STArter⁺

forgó kapumeghajtás fejlesztése, tervezése és gyártása

- a gépi berendezésekre vonatkozó 2006/42/EK irányelv
- a kisfeszültségű elektromos berendezésekre vonatkozó 2014/35/EU irányelv
- az elektromágneses összeférhetőségre vonatkozó 2014/30/EU irányelv
- a 2011/65/EU RoHS irányelv

előírásaival összhangban történt.

A következő szabványok kerültek alkalmazásra:

- | | |
|---|---|
| • EN ISO 13849-1, PL „C” kat. 2 | Gépek biztonsága – Vezérlések biztonsági alkatrészei
– 1. rész: A kialakítás általános elvei |
| • EN 60335-1/2, amennyiben alkalmazható | Háztartási és hasonló jellegű villamos készülékek biztonsága/Kapumozgató berendezések |
| • EN 61000-6-3 | Elektromágneses összeférhetőség (EMC) – Zavarkibocsátás |
| • EN 61000-6-2 | Elektromágneses összeférhetőség (EMC) – Zavartűrés |
| • EN 60335-2-103 | Háztartási és hasonló jellegű villamos készülékek biztonsága
– 2. rész: Kapuk, ajtók és ablakok hajtásainak egyedi előírásai |

A gépi berendezésekre vonatkozó 2006/42/EK irányelv 1. mellékletének alábbi pontjai kerültek betartásra:
1.1.2, 1.1.3, 1.1.5, 1.2.1, 1.2.2, 1.2.3, 1.2.4, 1.2.6, 1.3.2, 1.3.4, 1.3.7, 1.5.1, 1.5.4, 1.5.6, 1.5.14, 1.6.1, 1.6.2, 1.6.3, 1.7.1, 1.7.3, 1.7.4

Az irányelv VII. része B pontja szerinti speciális műszaki dokumentumok elkészültek, melyeket a hatóságok kérésére elektronikus formában rendelkezésre bocsátunk.

A részben kész gép a gépi berendezésekre vonatkozó 2006/42/EK irányelv értelmében csak kapumozgató rendszerbe beszerelve alkot teljes gépet. A kapurendszer csak akkor vehető üzembe, ha megállapították, hogy a teljes berendezés megfelel a fenti irányelvek rendelkezéseinek.

A műszaki dokumentáció összeállítására meghatalmazott a nyilatkozatot kézjegyével ellátó személy.

Kirchheim, 20.04.2016



i.V.

Jochen Lude
A dokumentáció elkészítéséért felelős személy

Szerelés előkészítése

Biztonsági tudnivalók



FIGYELEM!

Az összes szerelési előírást be kell tartani. A hibás szerelés súlyos sérülésekhez vezethet.

- Az áramforrás feszültségének meg kell felelnie a meghajtás típus tábláján megadott feszültségnek.
- Az összes külső csatlakoztatású eszköznek az érintezők biztonságos bontását kell mutatnia a hálózati feszültségellátással szemben az IEC 60364-4-41 szerint.
- A külső eszközök vezetékének fektetésekor figyelembe kell venni az IEC 60364-4-41 szabványt.
- A meghajtás szerelését, bekötését és első üzembe helyezését csak megfelelő szakismeretekkel rendelkező személy végezheti.
- A kaput csak akkor szabad mozgatni, ha nincsenek emberek, állatok vagy tárgyak a mozgástartományban.
- A gyermekeket, sérült személyeket vagy állatokat a kaputól távol kell tartani.
- A rögzítőfuratok fúrásakor viseljen védőszemüveget.
- Fúrás közben takarja le a meghajtást, hogy ne juthasson szennyeződés a meghajtásba.

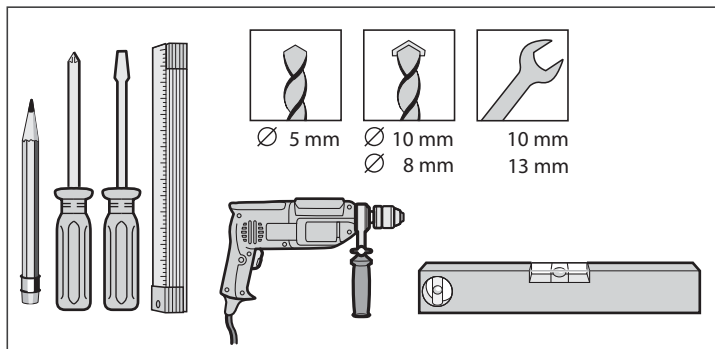


FIGYELEM!

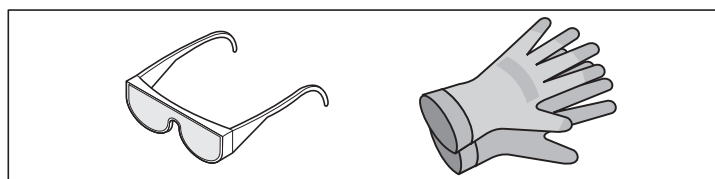
Az alapzat szilárd és stabil legyen. A meghajtást csak megfelelően szintbe állított kapukra szabad felszerelni. A nem megfelelően szintbe állított kapu súlyos sérülést okozhat.

- A kapuknak megfelelő szilárdsággal kell rendelkezniük, mivel nagy húzó- és nyomóerőnek lesznek kitéve. A könnyű műanyag vagy alumínium kapukat a beszerelés előtt szükség esetén meg kell erősíteni. Kérje ki a szakkereskedő tanácsát.
- Távolítsa el vagy tegye működésképtelenné a kapu reteszelő szerkezeteit.
- Csak engedélyezett rögzítőanyagot (pl. tiplint, csavart) használjon. A rögzítőanyag feleljen meg a talaj anyagának.
- Ellenőrizze a kapu könnyű futását.

Szükséges szerszámok



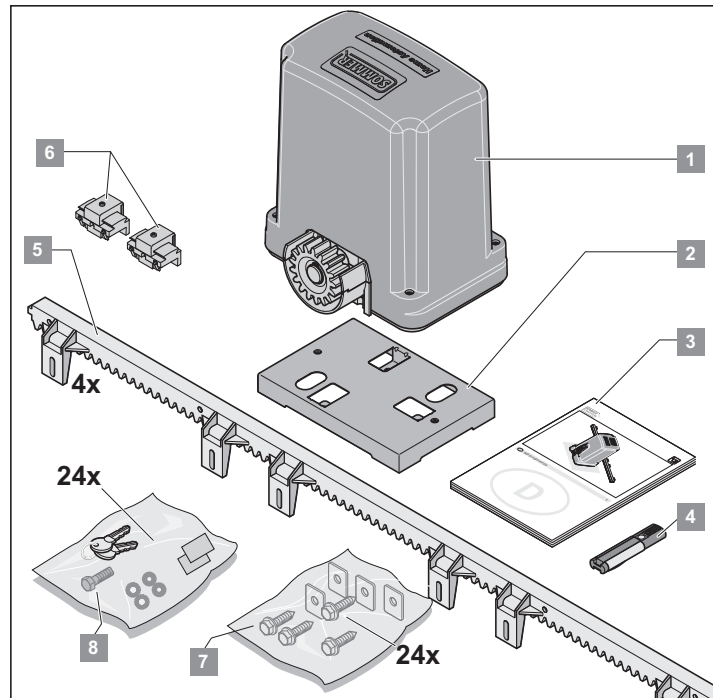
Személyi védőfelszerelés



- Védőszemüveg (a fúráshoz).
- Munkakesztyű.

Szállítási terjedelem

- A szerelés előtt ellenőrizze a szállítási csomag tartalmát, így valamely alkatrész hiánya esetén felesleges munkát és időt takaríthat meg.
- A szállítási terjedelem a meghajtás kivételétől függően változhat.



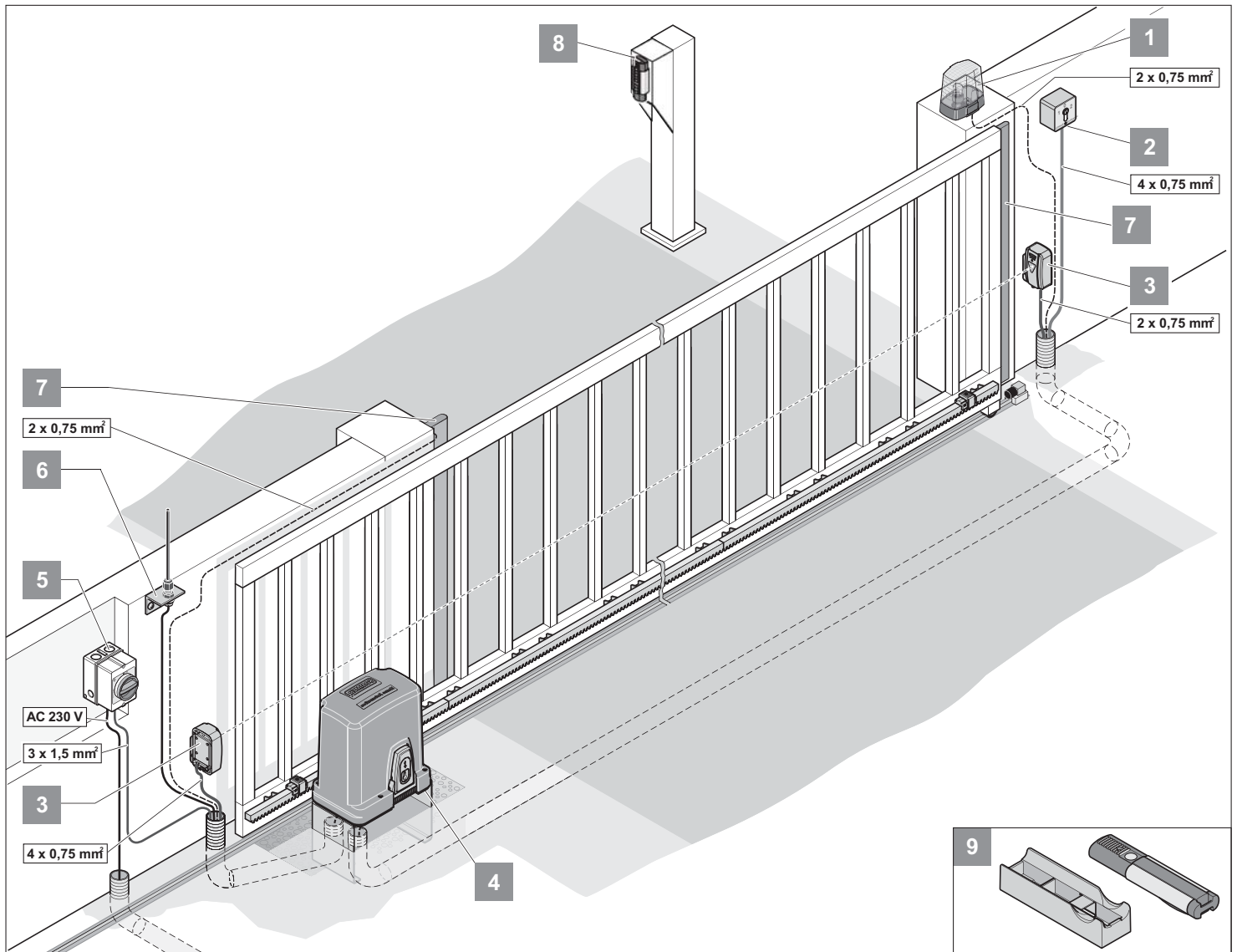
Komplett készlet

Csomagolás (ho × sz × ma)		1035 × 350 × 270 mm
Tömeg		12 kg
1.	1 db	Tolókapu-meghajtás vezérléssel és rádióvevővel
2.	1 db	Konzol
3.	1 db	Szerelési és üzemeltetési útmutató
4.	1 db	4 parancsos távirányító
5.	4 db.	1 m fogasléc
6.	2 db.	Végálláskapcsoló
7.	1 db	4 db segédszerelő lemez 2 db rugós alátét 2 db csavar 2 db serlegalátét 2 db biztosító gyűrű 2 db kulcs
8.	1 db	Szerelőzacskó (rögzítőanyag) 24 db csavar 24 db. alátét

Egyedi meghajtás

Csomagolás (ho × sz × ma)		400 × 355 × 225 mm
Tömeg		8 kg
1.	1 db	Tolókapu-meghajtás vezérléssel és rádióvevővel
2.	1 db	Konzol
3.	1 db	Szerelési és üzemeltetési útmutató
4.	2 db.	Kulcsok a burkolathoz
8.	2 db.	Végálláskapcsoló mágnes

Szerelés előkészítése



Szerelési javaslatok

- A biztonsági berendezést mindig nyitóérintkezővel kell bekötni. Így kioldás vagy üzemzavar esetén a biztonság mindig garantált.
- A tartozékok helyzetét a szerelés előtt az üzemeltetővel közösen kell megállapítani.



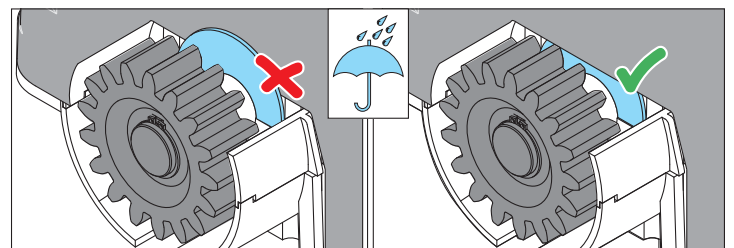
MEGJEGYZÉS!

További impulzusadók: távirányító, Telecody rádiós távirányítás, beltéri rádiós nyomógomb és kulcsos nyomógomb. A távirányító, Telecody vagy rádiós nyomógomb esetén nincs szükség a meghajtáshoz összekötőkábel kiépítésére; ezzel kapcsolatban érdeklődjön a szakterjeskedőnél.

1.	Figyelmeztető lámpa DC 24 V
2.	Kulcsos kapcsoló (1- vagy 2-érintkező)
3.	Fotocella (automatikus záródásnál előírás, lásd EN 12543)
4.	Konzol
5.	Főkapcsoló (lezárható)
6.	Botantenna (10 m kábellel együtt)
7.	Biztonsági érintkezőléc (8,2 kOhm, Fraba-rendszer)
8.	Telecody
9.	Autós/fali tartó a távirányítóhoz

Általános előkészületek

- Az összes reteszelő berendezést (elektromos zárat, tolóreteszt stb.) a meghajtás szerelése előtt le kell szerelni vagy működésképtelenné kell tenni.
- A kapuszerkezetnek stabilnak és megfelelőnek kell lennie.
- A kapunak futás közben nem szabad túlzott oldalirányú eltéréseket mutatnia.
- A kerekek/alsó sín és görgő/felső megvezetés rendszernek túlzott súrlódás nélkül kell működnie.
- A kapu kisiklásának elkerülése érdekében végállás ütközőket kell a kapuhoz a „kapu NYITÁS + kapu ZÁRÁS” helyzetben felszerelni.
- A kapu alapzatában üres csöveket kell elhelyezni a hálózati betáplálás és a tartozékok (fotocella, figyelmeztető lámpa, kulcsos kapcsoló stb.) kábelelei számára.



Szerelés

Biztonsági tudnivalók

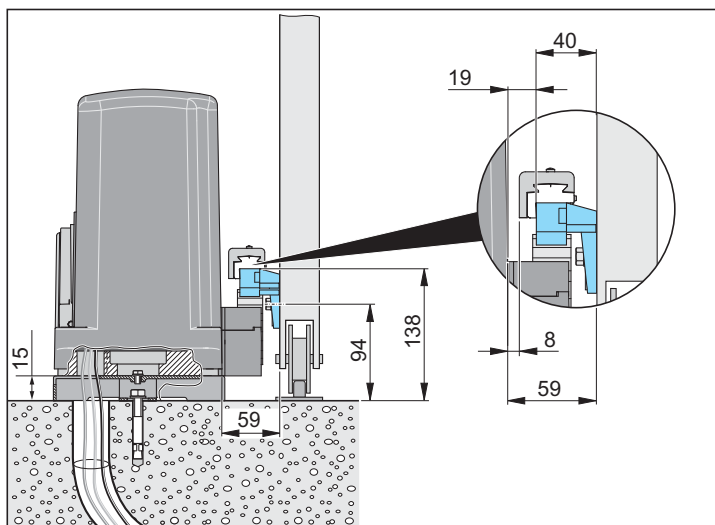
- A vezérlést az áramellátásra csak elektromos szakember kötheti rá.
- A meghajtás talajon és a fogaslécnek kapun történő stabil rögzítésére ügyelni kell, mivel a kapu nyitásakor és zárásakor nagy erők léphetnek fel.
- Ha a nyitáshoz vagy záráshoz nyomógombot használ, azt legalább 1,6 m magasságba kell felszerelni, hogy gyermekek azt ne működtethessék.
- A fogaslécnek működés közben nem szabad a fogaskereket nyomnia, mert különben megsérül a meghajtás.
- A szerelés során vegye figyelembe a szabványokat, pl.: EN 12604, EN 12605.

Szerelés a talajon



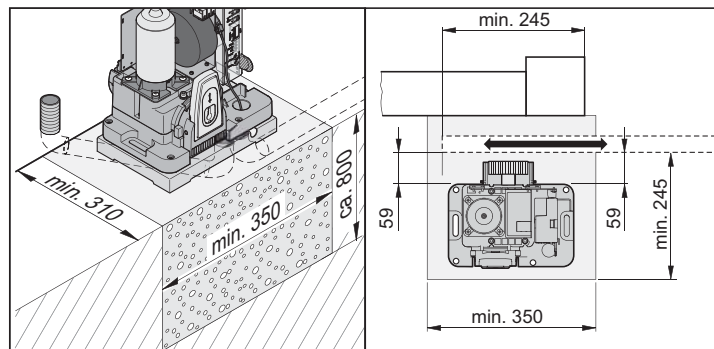
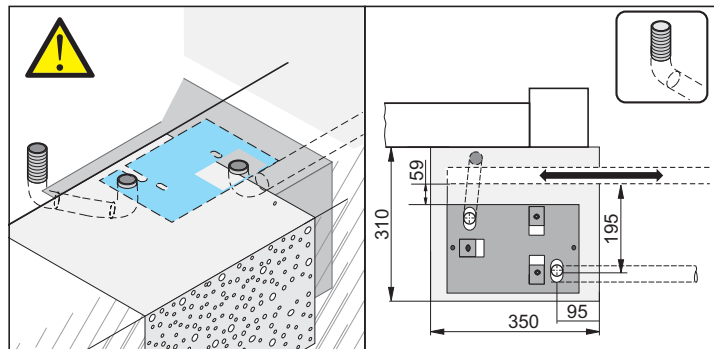
MEGJEGYZÉS

A csomagolást az országban érvényes előírásoknak megfelelően ártalmatlanítsa.



Alapzat

- A meghajtást konzolos kapuknál középre, a görgőbakok közé kell szerelni.
- Az alapzat mélységének fagymentesnek kell lennie (Németországban kb. 800 mm).
- Az alapzat kikeményedett és vízszintes legyen.
- Alapzattételek az ábra szerint.



Szerelés

A konzolok szerelése

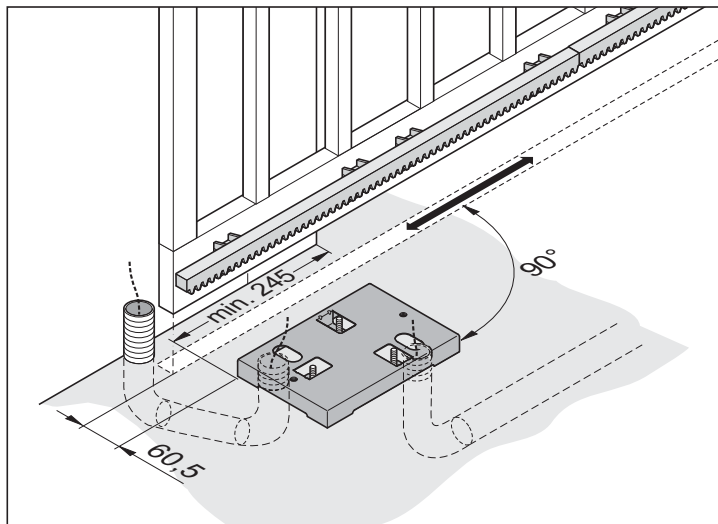
1. A szállítási kör ellenőrzése.
2. A furatok kimérése és berajzolása az alapozáson.
3. Furatok elkészítése.
4. Tiplik behelyezése.
5. Konzol csavaros rögzítése.

Konzol



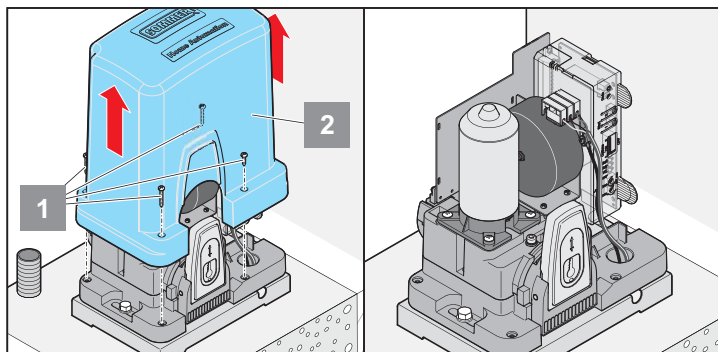
MEGJEGYZÉS!

A méreteket és szögeket feltétlenül figyelembe kell venni, lásd a „Szerelési helyszín” című fejezetet.

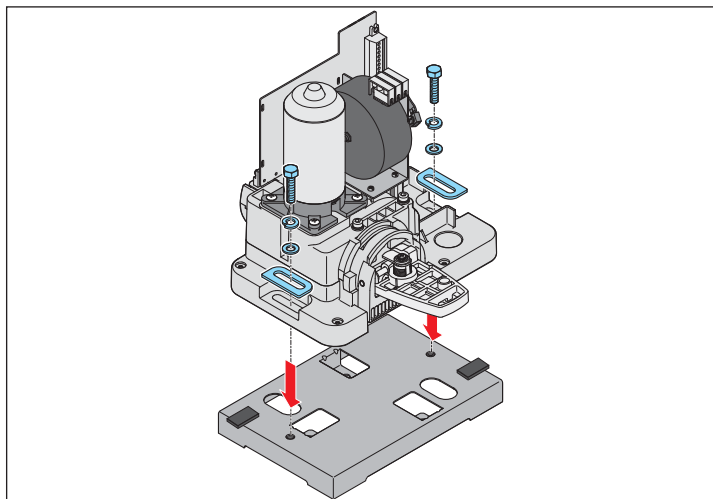


6. A hálózati betáplálásra szolgáló konzol és kábelcsatorna mérete és a tartozék (pl.: fotocella) a kiásáskor figyelembe kell venni, lásd az „Alapzat” című fejezetet.
7. A konzol méreteit és vízszintes helyzetét ellenőrizni kell. A kábelcsatornákat és a konzolt csavarral kell rögzíteni, vagy bebetonozni.

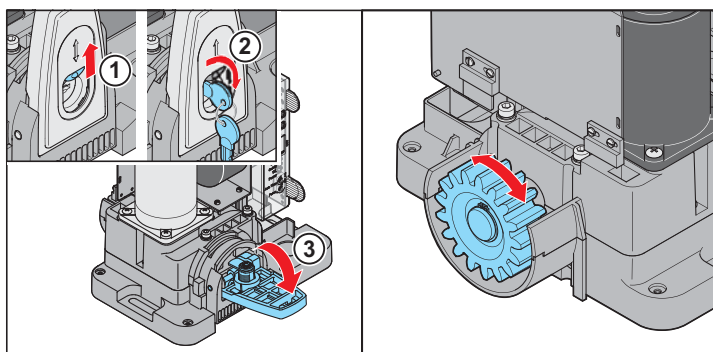
Meghajtás szerelése konzolra



8. Vegye ki a négy csavart (1) és vegye le a burkolatot (2).
9. Szerelje ki a vezérlést (3).
10. Csavarozza rá a konzolt a meghajtásra. Ennek során a segédszerelő lemezekkel (30 x 20 x 1,5 mm) 1,5 mm-es távolságot kell létrehozni a meghajtás és a konzol között. Ez az optimális fogjáték későbbi beállítására szolgál.



A meghajtás reteszelésének oldása



11. Fedelet (1) feltolni.
12. Kulcsot beledugni és elforgatni.
13. Fedelet kifelé eltolni.
14. A meghajtás retesz oldva, a kaput kézzel lehet mozgatni.

A fogaslécok szerelése



FIGYELEM!

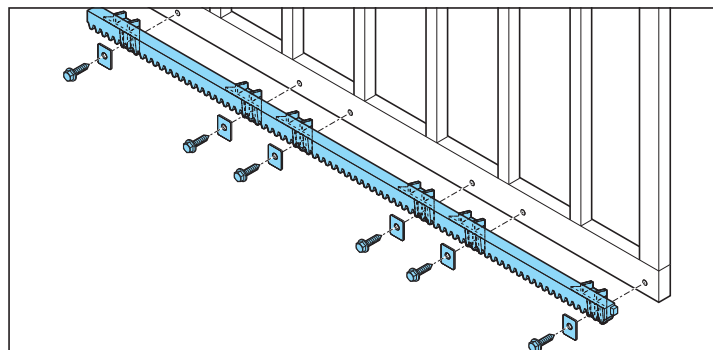
Acél fogaslécok felhasználása esetén azok minimális szélessége 12 mm. A keskenyebb acél fogaslécok károsíthatják az áttételt.



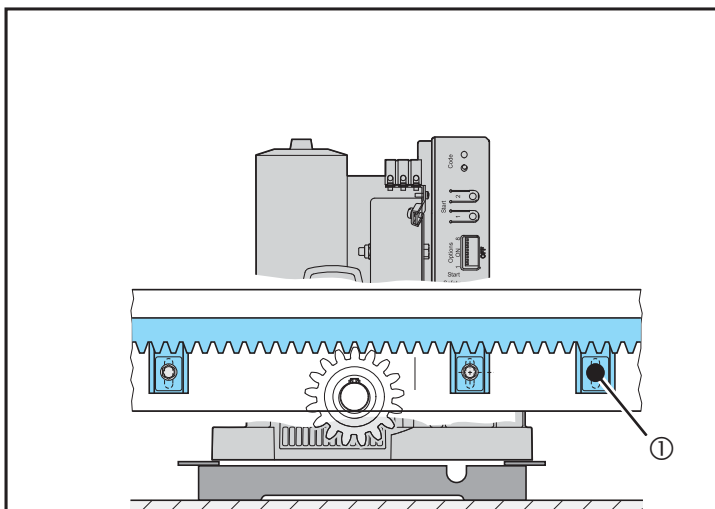
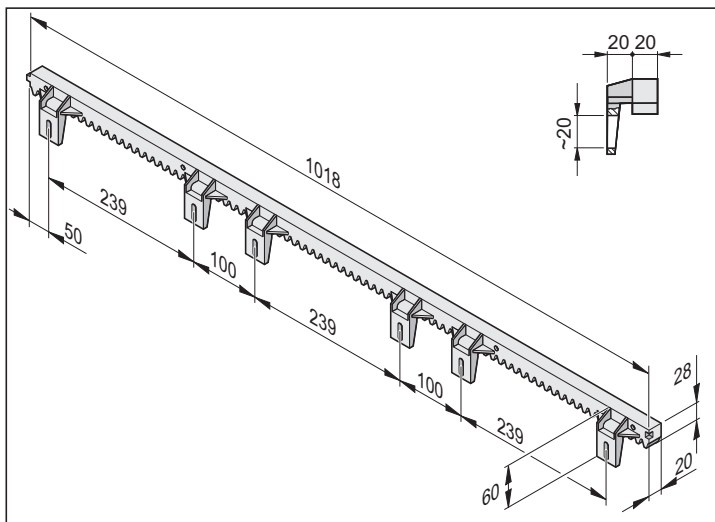
MEGJEGYZÉS!

A teljes készlet 4 db. egyenként 1 m hosszú fogaslécet tartalmaz. Ha további fogaslécra van szüksége, érdeklődjön a szakkereskedőnél.

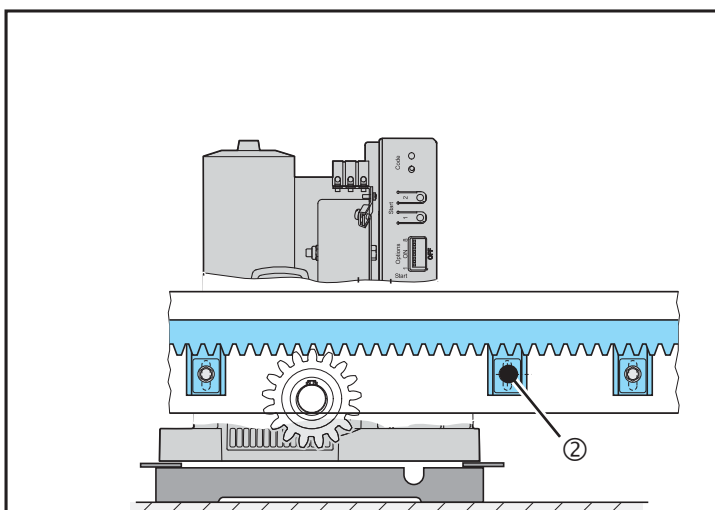
- A fogaslécnek a kapu semmilyen helyzetében sem szabad a fogaskereket nyomnia, mert különben megsérül a hajtás.
- A fogasléc szerelését mindig a kapu áthaladási oldalán kell kezdeni.
- A furatok berajzolását mindig a fogaskerek közelében kell elvégezni.



Szerelés



1. A kaput az első furat elkészítése előtt kézzel tolja teljesen nyitott helyzetbe.
2. Helyezze rá a fogaslécet a fogaskerekre és vízmértékkel állítsa be.
3. Jelölje be az első furatot, majd fúrja ki és rögzítse a csavarral.



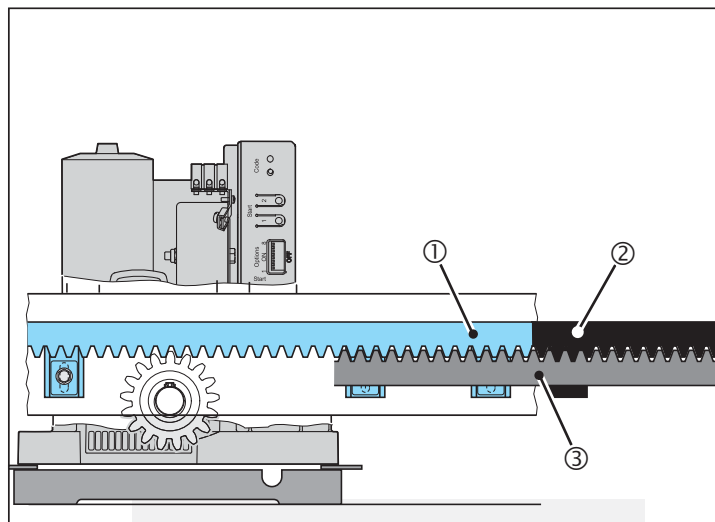
4. A kaput annyira tolja el „ZÁR”-irányba, amíg a következő furatpont az ábra szerint pozícionált, majd jelölje be újra.
5. A műveletet addig ismételje meg, amíg az összes furatpont be nincs jelölve.
6. Csavarozza be a fogaslécet.

További fogaslécek szerelése

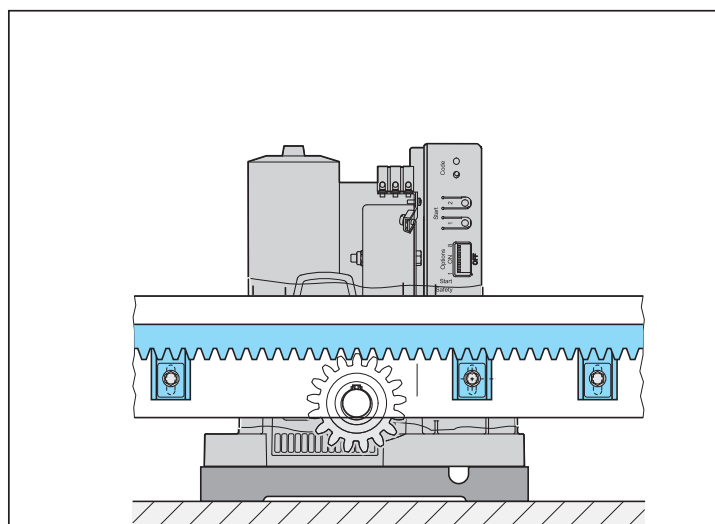


JAVASLAT!

Először a két külső furatot jelölje be és fúrja ki, majd ideiglenesen csavarozza be és jelölje be a többi furat helyét. Ezután vegye le újra a fogaslécet, majd készítse el a maradék furatokat. Ezután a fogasléc véglegesen becsavarozható.



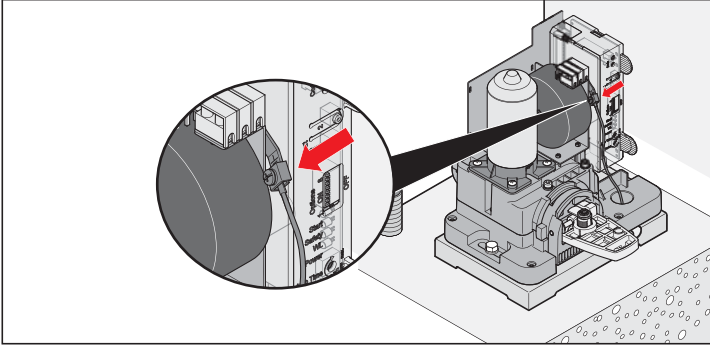
1. A második fogaslécet (2) szintben tegye az első fogasléc mellé (1) és egy kiegészítő fogaslécet (3) alról úgy tartson ellen, hogy a kiegészítő fogasléc fogai (3) beleérjenek a felső két fogasléc (1 és 2) fogaiba. Így garantált a második fogasléc (2) optimálisan pontos illesztése.
2. Jelölje be és fúrja ki a második fogasléc furatait.
3. Helyezze fel a fogaslécet.
4. Ha egy harmadik fogasléc elhelyezése szükséges, a második fogasléc szerelésének megfelelően járjon el.



5. Távolítsa el a segédszerelő lemezeket.

Bekötés

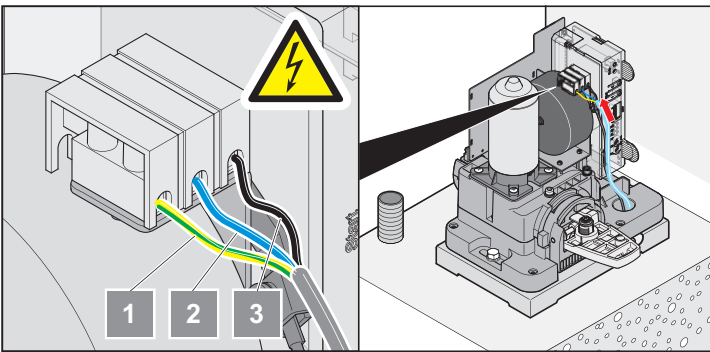
Földelés



1. A konzolra (szereplőlapra) gyárilag előszerelt földelőhuzalt kösse be a földelőkapocsba (lásd az ábrán).

Hálózati csatlakozás

- Megengedett kábelkeresztmetszet: max. 2,5 mm².



1	PE	Védővezeték
2	N	Semleges vezető
3	L	hálózati betáplálás AC 220 V–240 V

Szerelési helyszín



MEGJEGYZÉS!

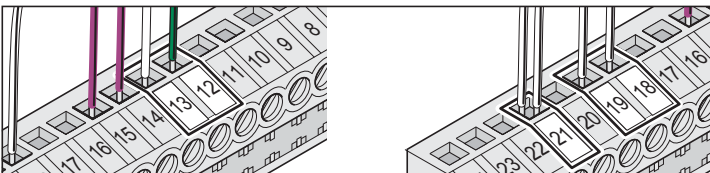
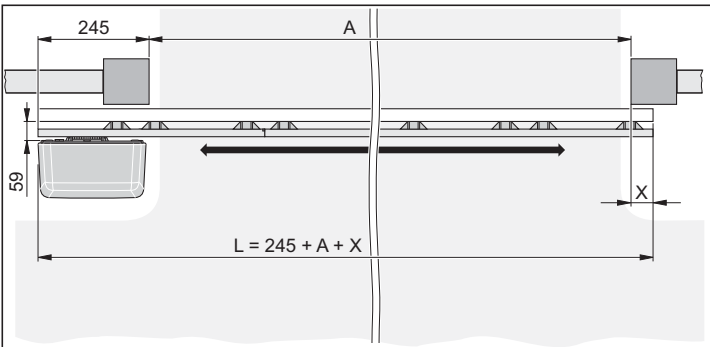
Kiszállítási állapotban a meghajtás balról van, és a kapu balra nyílik.

Meghajtás balról, kapuszárny hosszúságának kiszámítása

L = szükséges kapuszárny hosszúság

A = adott áthajtási szélesség

X = átfedés (pl.: kapuszárny – oszlop)



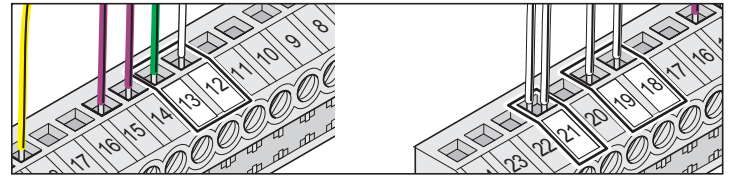
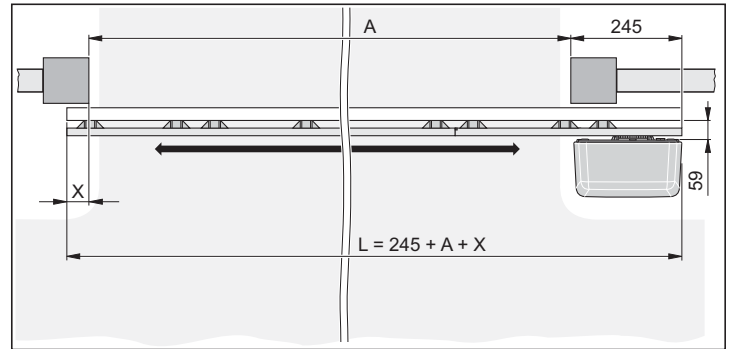
Kapocs	Kábel színe	Megnevezés
12	zöld	Motor
13	fehér	Motor
18	fehér	Érzékelő kapu NYITÁS
19	fehér	Érzékelő kapu ZÁRÁS
21	fehér	Test érzékelő kapu NYITÁS + ZÁRÁS

Meghajtás jobbról, kapuszárny hosszúságának kiszámítása

L = szükséges kapuszárny hosszúság

A = adott áthajtási szélesség

X = átfedés (pl.: kapuszárny – oszlop)



Kapocs	Kábel színe	Csatlakozó
12	fehér	Motor
13	zöld	Motor
18	fehér	Érzékelő kapu NYITÁS
19	fehér	Érzékelő kapu ZÁRÁS
21	fehér	Test érzékelő kapu NYITÁS + ZÁRÁS



MEGJEGYZÉS!

Jobboldali beszerelésnél motorcsatlakozás 12 + 13 és érzékelővezetékek 18 + 19 cserélendő.



MEGJEGYZÉS!

A bekötési rajz áttekintést lásd az utolsó oldalon.

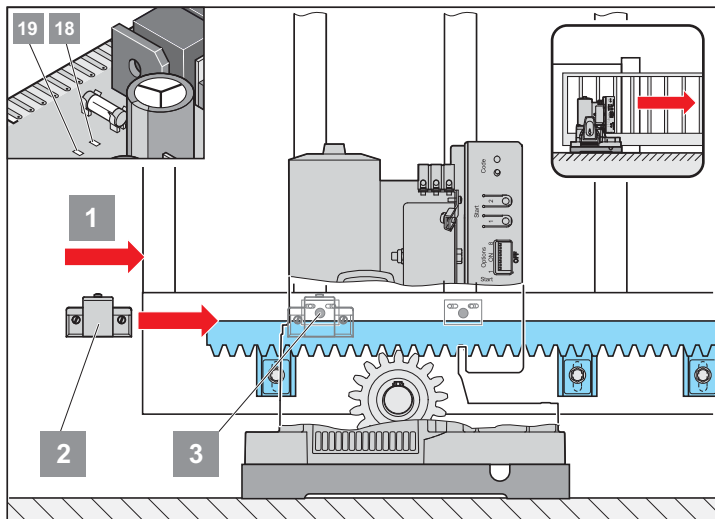


MEGJEGYZÉS!

Max. vezeték hosszakat l. a bekötési rajzon a hátoldalon.

Bekötés

A kapu ZÁRÁS végállás beállítása

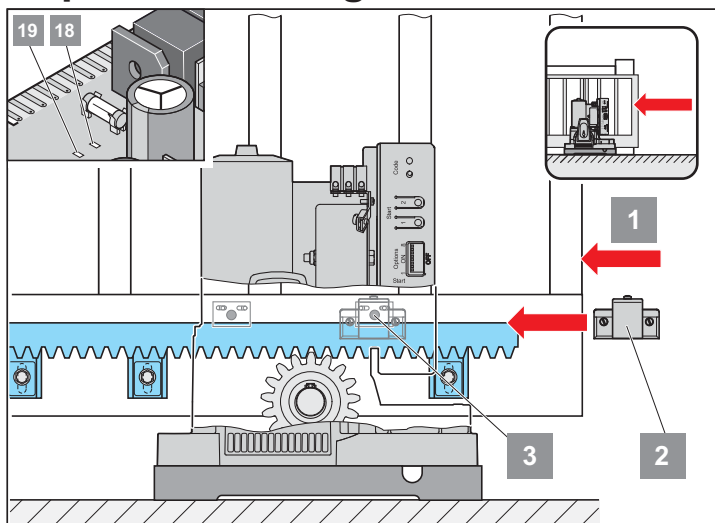


- Tolja a kaput a ZÁRÁS véghelyzetbe (1).
- Tolja az érzékelőn (3) lévő mágneses végálláskapcsolót (2) mindaddig, míg az nem kapcsol (a vezérlőn lévő LED világít).

Meghajtás balra: LED 18 -> Kapu ZÁRÁS
Meghajtás jobbra: LED 19 -> Kapu ZÁRÁS

- Rögzítse a mágneses végálláskapcsolót (2) csavarral.

Kapu NYITÁS végállás beállítása

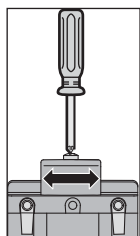


- Tolja a kaput a ZÁRÁS véghelyzetbe (1).
- Tolja az érzékelőn (3) lévő mágneses végálláskapcsolót (2) mindaddig, míg az nem kapcsol (a vezérlőn lévő LED világít).

Meghajtás balra: LED 19 -> Kapu NYITÁS
Meghajtás jobbra: LED 18 -> Kapu NYITÁS

- Rögzítse a mágneses végálláskapcsolót (2) csavarral.

Megjegyzés: Finombeállítás



Nyomógomb vagy kulcsos kapcsoló csatlakoztatása



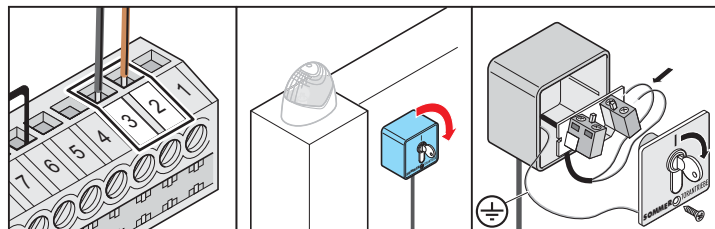
FIGYELEM!

A kulcsos nyomógombot működtető személy nem állhat a kapu mozgástartományában, és a kapura való szabad rálátásnak biztosítottak kell lennie.



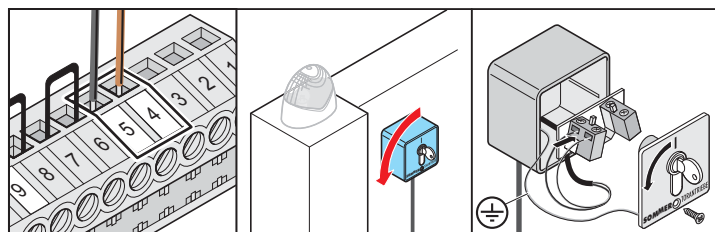
MEGJEGYZÉS!

A nyomógomb bemenetek potenciálmentesek!



1. nyomógomb:

2. + 3. kapocs



2. nyomógomb:

4. + 5. kapocs

A 2. nyomógomb funkciója?

A beállításokat l. a „Funkciók és csatlakozások” szakaszban

Meghatározott nyitás és zárás (2 csatornás üzem)

Az 1. gomb nyitja a kaput és a 2. gomb zárja a kaput.

Részleges nyitás

Az 1. gomb mindig teljesen nyitja és zárja a kaput.

A 2. gomb csak részlegesen nyitja, valamint zárja a kaput.

Éberségi üzemmód (bekapcsolás csak a TorMinal-lal)

Az 1. gomb nyitja a kaput, amíg a gomb nyomva van.

A 2. gomb zárja a kaput, amíg a gomb nyomva van.

Biztonsági tartozék

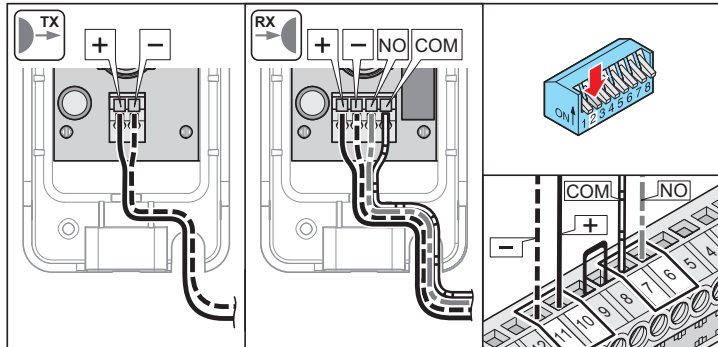
Biztonsági tudnivalók



FIGYELEM!

A kapun vagy a meghajtáson végzett munka előtt mindig feszültségmentesíteni kell a vezérlést és gondoskodni kell arról, hogy ne lehessen visszakapcsolni.

A fotocella csatlakoztatása



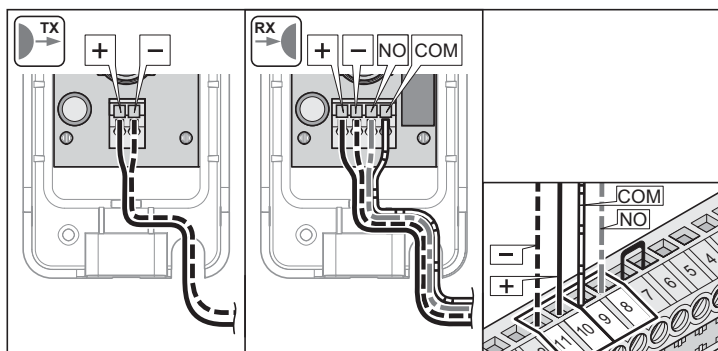
Biztonsági bemenet 1 (Safety-1)

6. + 7. kapocs: Tesztelt csatlakozó potenciálmentes érintkezőkhöz, csak ha 2. DIP-kapcsoló OFF

Feszültségellátás

10. kapocs: Szabályozott 24 V DC, max. 0,1 A

11. kapocs: Test



Biztonsági bemenet 2 (Safety-2)

8. + 9. kapocs: Tesztelt csatlakozó potenciálmentes érintkezőkhöz, csak kapu zárásnál reagál

Feszültségellátás

10. kapocs: Szabályozott 24 V DC, max. 0,1 A

11. kapocs: Test

STArter+:

az aktív biztonsági érintkezőlec bekötése (STArter típusnál opcionális)

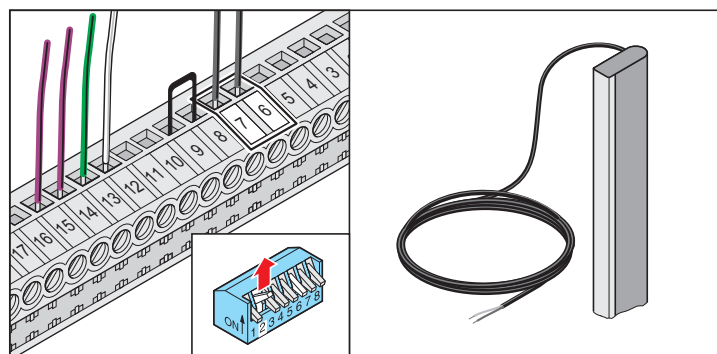


MEGJEGYZÉS!

STArter+ (opcionálisan STArter) esetén vagy egy 8,2 kOhm-os vagy egy optoelektronikus sávot kell bekötni, de egyszerre a kettő nem.

Elektromos biztonsági érintkezőlec (8,2 kOhm)

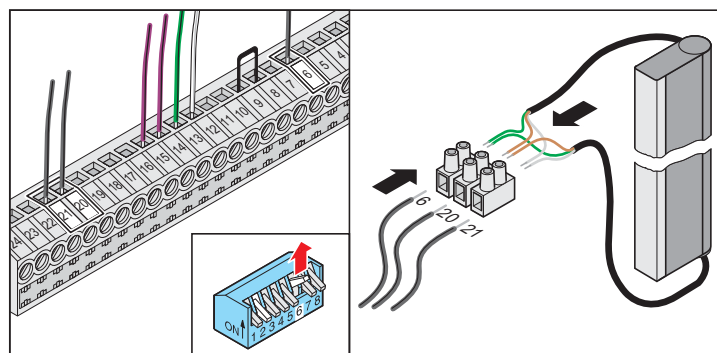
Értékelés 8,2 kOhm. Bekötés speciális értékelő eszköz nélkül, az értékelést a vezérlés végzi.



6. + 7. kapocs Tesztelt csatlakozás egy 8,2 kOhm sávhoz
2. DIP-kapcsoló ON

Optoelektronikus biztonsági érintkezőlec

Egy sáv bekötése speciális értékelő eszköz nélkül lehetséges, az értékelést a vezérlés végzi. Két sáv bekötése speciális értékelő eszközzel.



6. kapocs Zöld kábel a Fraba-rendszerből
20. kapocs Barna kábel a Fraba-rendszerből
21. kapocs Fehér kábel a Fraba-rendszerből
6. DIP kapcsoló ON
2. DIP-kapcsoló OFF

További tartozékok

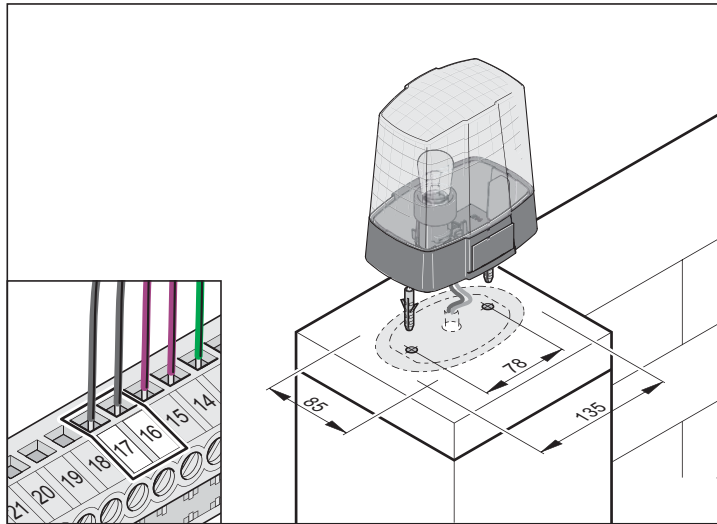
Biztonsági tudnivalók



FIGYELEM!

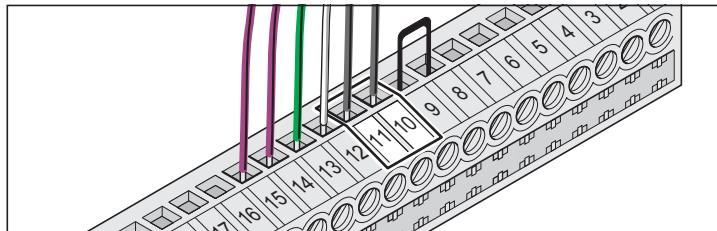
A kapun vagy a meghajtáson végzett munka előtt mindig feszültségmentesíteni kell a vezérlest és gondoskodni kell arról, hogy ne lehessen visszakapcsolni.

Figyelmeztető lámpa



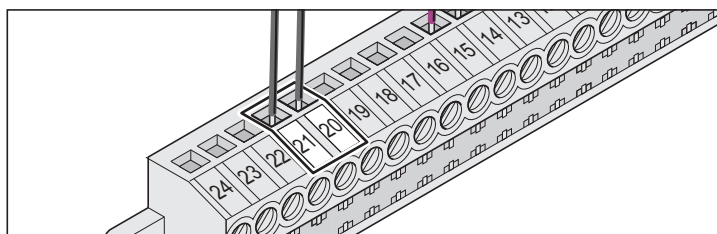
16. kapocs
17. kapocs

24 V bekötése



10. kapocs: Szabályozott 24 V DC, max. 0,1 A
11. kapocs: Test

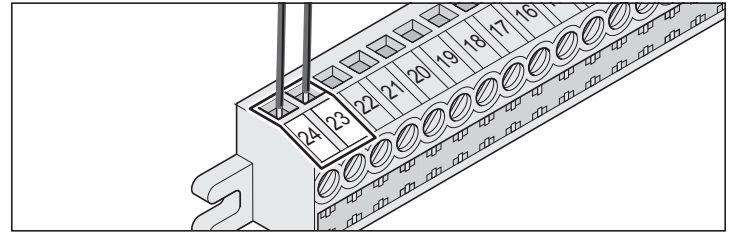
12 V bekötése



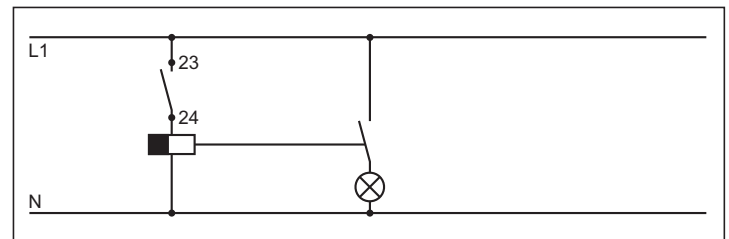
20. kapocs: 12 V DC, max. 0,1 A
21. kapocs: Test

Potenciálmentes jelfogókimenet

A meghajtás minden startjánál impulzus jelenik meg a jelfogókimeneten, amivel pl. egy világítás kapcsolható be egy lépcsőházi automatán keresztül.



23. + 24. kapocs Max. kapcsolási teljesítmény: 230 V AC, max. 5 A
A „max. kapcsolási időtartam” csak a TorMinal-lal módosítható.



Példa: világítás lépcsőházi automatán keresztül

Külső antenna csatlakoztatás

Lásd a 18. oldalon a „Külső antenna” c. fejezetet

TorMinal interfész

Lásd a TorMinal kezelési útmutatóját

Speciális funkciók

Éberségi üzemmód

Karbantartás felügyelet

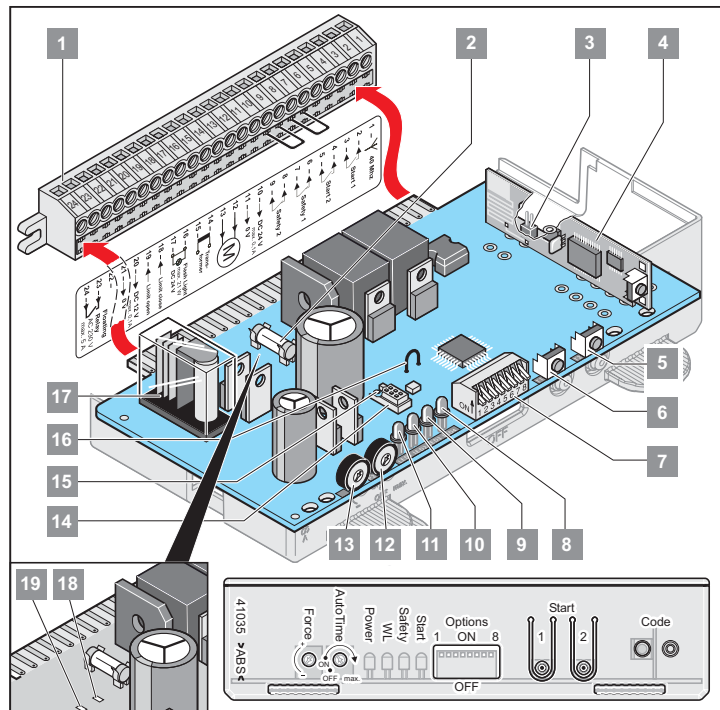
Ezek és a további funkciók vagy beállítások csak a TorMinal-lal végezhetőek el.

Üzembe helyezés

Általános megjegyzések

- A DIP kapcsolók kiszállításkor kikapcsolt (OFF) állásban vannak.
- Ne kapcsoljon külső feszültséget a vezérlés csatlakozóira, mert az azonnal tönkreteszi a vezérlést.

A vezérlés áttekintése



1.	Közvetlen kapcsoléc (24 pólusú)
2.	Biztosíték a figyelmeztető fény-1 bekötéséhez, 16. + 17. kapocs
3.	Külső antenna csatlakozója
4.	Rádióvevő
5.	2. nyomógomb (T2 *)
6.	1. nyomógomb (T1 *)
7.	1.–8. DIP-kapcsoló
8.	Start (LED 4 *) Világít rádióparancs küldésekor vagy nyomógomb működtetésekor.
9.	Safety (LED 3 *) Világít biztonsági bemenet működtetésekor.
10.	WL (LED 2 *) Villog, amikor a kapu meghajtása nyit vagy zár.
11.	Power (LED 1 *) Világít, ha van hálózati feszültség.
12.	(P2 *) potenciométer az automatikus csukódás időbeállításához
13.	(P1 *) potenciométer az erőttűrés beállításához.
14.	TorMinal csatlakozó
15.	TorMinal csatlakozó felcserélésvédelem
16.	Átkötő, bontása kikapcsolja a lágyindítást.
17.	Jelfogóérintkező, 23. + 24. kapcsok
18.	LED: Meghajtás balra: Kapu ZÁRÁS végállása Meghajtás jobbra: Kapu NYITÁS végállása
19.	LED: Meghajtás balra: Kapu NYITÁS végállása Meghajtás jobbra: A kapu ZÁRÁS végállása

* Ezt a megjelölést közvetlenül a vezérlőkártyán is megtalálja.

Biztonsági tudnivalók



MEGJEGYZÉS!

A meghajtás beépítése után a beépítésért felelős személy a 2006/42/EK Gépészeti Irányelveknek megfelelően köteles a kapurendszerre EU megfelelőségi nyilatkozatot kiállítani, valamint CE jelet és típus táblát elhelyezni. Ez magánterületen is érvényes, és akkor is, ha a meghajtást kézi működtetésű kapura utólag szerelik fel. Ezen dokumentumok, valamint a meghajtás szerelési és üzemeltetési útmutatója az üzemeltetőnél maradnak.



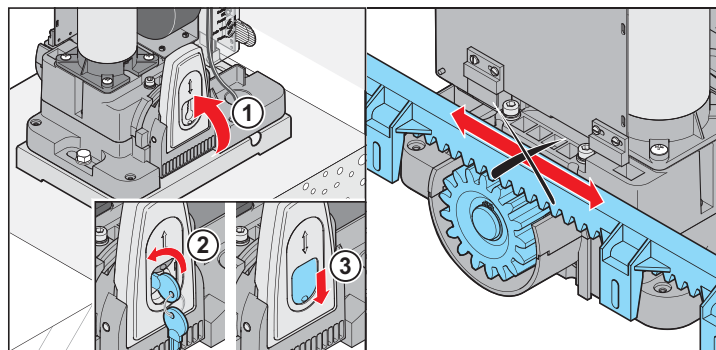
FIGYELEM!

Az erőttűrés beállítása a biztonság szempontjából lényeges művelet és azt a szakembernek rendkívüli gondossággal kell elvégeznie. Az erőttűrés megengedhetetlenül magas beállítása esetén emberek vagy állatok sérülést szenvedhetnek és tárgyak megrongálódhatnak. Az erőttűrést a lehető legkisebb értékre válassza, hogy az akadályok gyorsan és biztonságosan felismerhetők legyenek.

A meghajtás betanítása

A vezérlés automatikus erőbeállítással működik. A „NYITÁS” és „ZÁRÁS” kapumozgáshoz szükséges erő a vezérlés automatikusan beolvassa és eltárolja a végállás elérésekor.

A meghajtás reteszelve



1. A meghajtást vigye középállásba.
2. Az (1) kart hajtsa fel és kulccsal reteszelve, amíg a motor be nem kattann – hangos kattánással. Ekkor engedje el a kart (1).
3. Vegye ki a kulcsot és a porvédő sapkát tolja lefelé.



MEGJEGYZÉS!

A kaput kézzel mozgassa ide-oda, hogy a fogaskerék könnyebben belekapjon a fogaslécbe és a motor be tudjon kattanni.

⇒ A meghajtás reteszelve van, a kaput már csak a motorral lehet mozgatni.

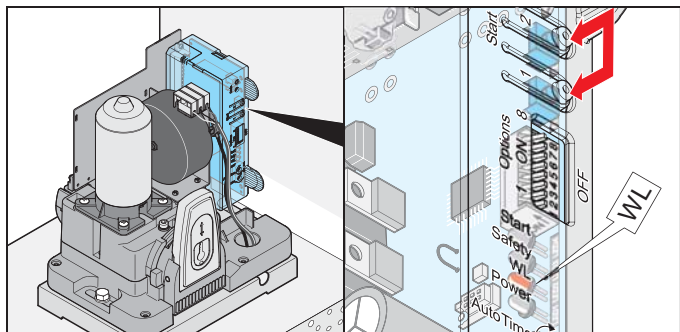
4. Dugja be a vezérlést.

5. Kapcsolja be a főkapcsolót.

⇒ Power LED világít.

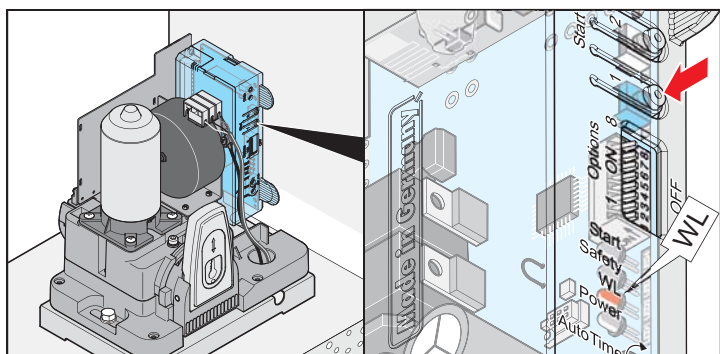
Üzembe helyezés

Vezérlés reset végrehajtása



1. Nyomja meg a nyomógombot (1 + 2) addig, amíg a „WL” LED kialszik.
⇒ A „WL” LED kialudt – az erőértékeket törölte.
2. Engedje el az (1 + 2) nyomógombot.
3. Reset végrehajtva.
⇒ A „WL” LED villog.

Erőértékek betanítása:



1. Nyomja meg a nyomógombot (1).
⇒ A kapu nyit a mágnes végálláskapcsolóig (végállás kapu NYIT)
⇒ Ha a kapu nem nyílik, lehetséges, hogy fordítva van bekötve (l. „Bekötés” a 11. o.)
⇒ A „WL” LED villog.
2. Nyomja meg a nyomógombot (1).
⇒ A kapu nyit a mágnes végálláskapcsolóig (végállás kapu ZÁR)
⇒ A „WL” LED villog.
3. Ismétlje meg az 1. és 2. lépést.
⇒ A „WL” LED világít és kialszik – az erőértékeket ezzel betanította.
4. A kapu NYIT és ZÁR végállást a kapu nyitásával és zárásával ellenőrizze. Szükség esetén a végállásokat állítsa utána, amíg a kapu teljesen ki nem nyílik és be nem záródik.



MEGJEGYZÉS!

Lágyfutáshossz kapu ZÁR esetén min. 500 mm.

Erőtűrés beállítása

- Lekapcsoló erő = betanult erő + erőtürés (a „Force” potenciométeren beállítható)
- Ha az erő nem elegendő a kapu teljes nyitására vagy zárására, akkor az erőtürést a potenciométer jobbra forgatásával kell növelni.
- A kapu nyitása vagy zárása közben végzett beállítási-módosításokat a vezérlés a kapu következő nyitásakor olvassa be.
- Az erőtürés beállítása után szükséges lehet a végállások utánállítása.

Erőtűrés ellenőrzése



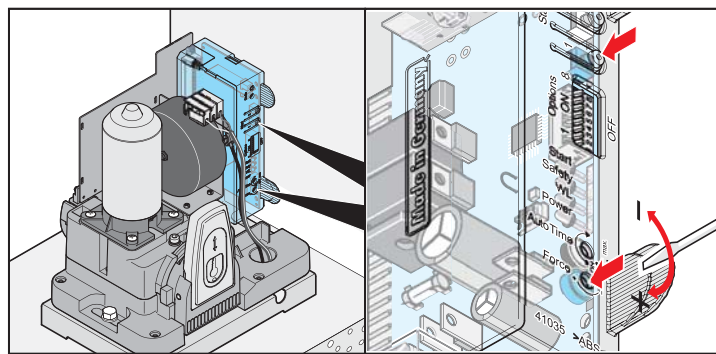
FIGYELEM!

A fő- és mellékzáróéleken kötelezően gumiból készült biztonsági léceket kell használni. Biztonsági lécek nélkül a tolókapu üzemeltetése tilos!

- ⇒ Termékválasztékunkban különböző biztonsági léceket kínálunk. Aktívakat (érintkezés esetén azonnal irányváltásra kényszerítik a kaput) és passzívakat (felfogják a mozgó kapu lendítő tömegének egy részét, és az erőlekapcsolással irányváltásra kényszerítik a hajtást) egyaránt. Ez a lécc a SOMMER szaktereskedésekben megrendelhető.

Lásd a „Karbantartás és gondozás/Rendszeres ellenőrzés” című fejezetet.

Erőtűrés beállítása az automatikusan betanult erőhöz. A potenciométer beállításának beolvasása minden startnál megtörténik.



- A potenciométer bal ütközése (–) a legkisebb, a jobb ütközése (+) a legnagyobb erőtürés.

Próbajárás:

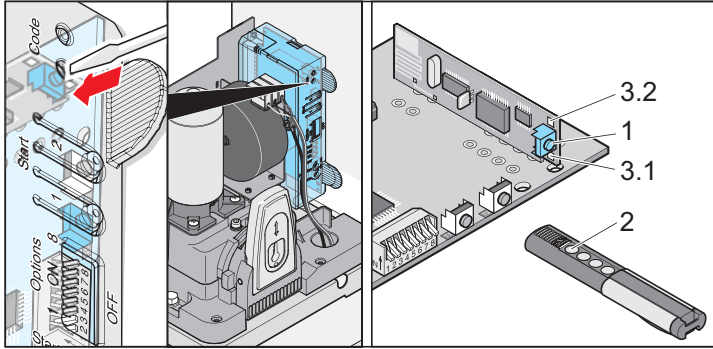
1. Zárja a kaput.
2. Nyomja meg egyszer a (Start 1) nyomógombot. A kapu a NYITÁS végállásig nyit.
3. Nyomja meg egyszer a (Start 1) nyomógombot. A kapu zár a ZÁRÁS végállásig.
4. Ha a beállított kapu-végállások egyike nincs elérve (kapu NYIT vagy ZÁR), növelni kell az erőtürést.
5. A potenciométert „Force” kb.10 fokkal jobbra forgassa.
6. A próbafutást addig kell ismételni, amíg a kapu el nem éri a NYITOTT és ZÁR véghelyzetet.

A távirányítók betanítása



MEGJEGYZÉS!

A távirányító első betanítása előtt a rádióvevő memóriáját teljesen törölni kell.



A rádióvevő memóriájának törlése

1. Nyomja meg a betanító gombot (1) és tartsa lenyomva.
 - ⇒ 5 másodperc múlva villog a LED (3.1 vagy 3.2) – további 10 másodperc múlva világít a LED (3.1 vagy 3.2).
 - ⇒ Összesen 25 másodperc elteltével az összes LED (3.1 és 3.2) világít.
2. Engedje el a betanító gombot (1).

A távirányítók betanítása

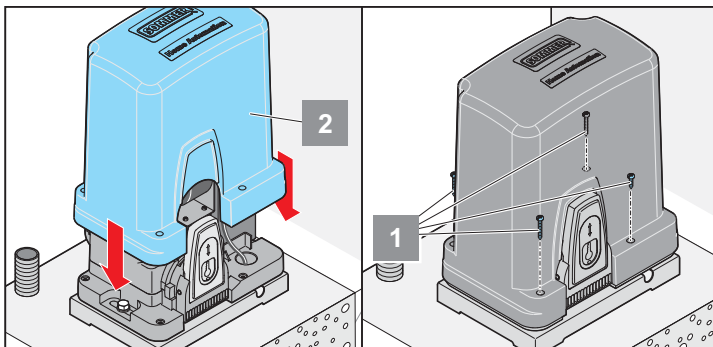
1. Nyomja meg a betanító gombot (1).
 - Az 1-es csatornához egyszer, a LED (3.1) világít.
 - A 2-es csatornához kétszer, a LED (3.2) világít.

⇒ Ha 10 másodpercen belül nem küld kódot, a rádióvevő normál üzembe kapcsol.
2. A kívánt távirányító gombot (2) nyomja mindaddig, amíg a LED (3.1/3.2) kialszik, attól függően, hogy melyik csatornát választotta.
 - ⇒ A LED kialszik – a betanítás befejeződött.
 - ⇒ A távirányító a rádiókódot elküldte a rádióvevőnek.
3. További távirányítók betanításához ismételje meg a fenti lépéseket. Rádióvevőnként max. 112 programhely áll rendelkezésre.



MEGJEGYZÉS!

A betanuló mód megszakításához a betanító gombot (1) addig nyomja, amíg a LED kialszik.

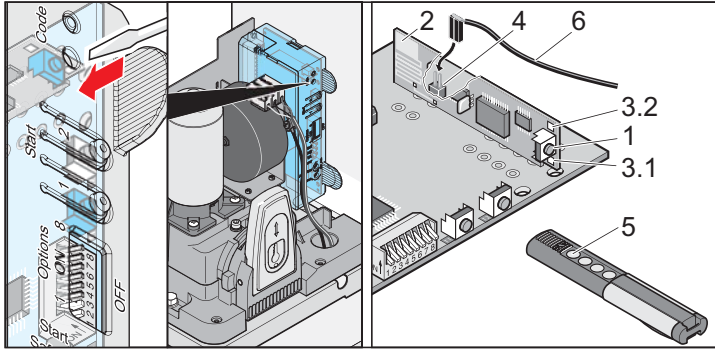


1. Tegye rá a burkolatot (2) és tolja el lefelé.
2. Csavarozza be a burkolatot.
 - ⇒ Az üzembe vétel véget ért.

Biztonsági tudnivalók

- A biztonságos működtetéshez az adott helyen a berendezésre érvényes biztonsági előírásokat be kell tartani! Az elektromos művek, a VDE és a szakmai szövetségek szolgálnak erre vonatkozó információival.
- Az üzemeltető semmilyen védelmet nem élvez az olyan üzemzavarokkal szemben, melyeket más távközlési berendezések vagy készülékek okoznak (pl. rádiókészülékek, melyeket ugyanabban a frekvenciatartományban használnak).
- Vételi problémák esetén adott esetben cserélje ki a távirányító elemét.

Magyarázat a kijelzőhöz és a gombokhoz



1. A rádióvevőt különböző üzemmódokba kapcsolja: betanító-, törlés-, vagy normál üzembe
2. Belső antenna



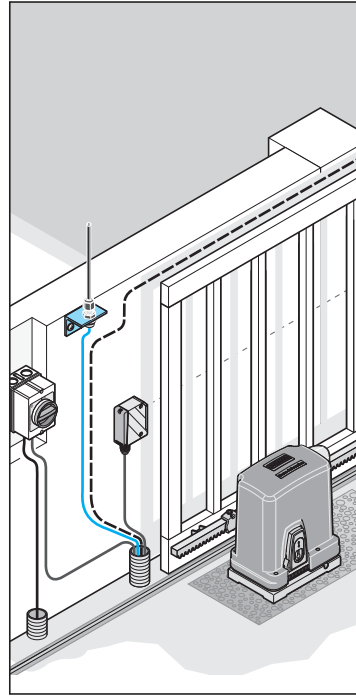
MEGJEGYZÉS!

A 2. rádiócsatorna (3.2) csak a „Meghatározott nyitás és zárás vagy részleges nyitás” funkciókhoz szükséges.

3. LED-ek; Jelzik, hogy melyik csatornát választották ki.
3.1 LED rádiócsatorna 1
3.2 LED rádiócsatorna 2
4. Külső antenna csatlakoztatása
Ha a hatótávolság belső antennával nem megfelelő, akkor lehetőség van külső antenna alkalmazására.
Lásd a 18. oldalon a „Külső antenna” c. fejezetet
5. Távirányító gomb
6. Külső antenna

Külső antenna

- Ha a rádióvevő belső antennája nem biztosít megfelelő vételt, lehetőség van külső antenna csatlakoztatására.
- Az antennakábel nem gyakorolhat mechanikai terhelést a rádióvevőre, ezért húzásmentesítést kell alkalmazni.
- Az antenna felszerelési helyét egyeztetni kell az üzemeltetővel.



A távirányítók betanítása



MEGJEGYZÉS!

A távirányítók első betanítása előtt a rádióvevő memóriáját törölni kell.

1. Nyomja meg a betanító gombot (1).
 - Az 1-es csatornához egyszer, a LED (3.1) világít.
 - A 2-es csatornához kétszer, a LED (3.2) világít.
 - ⇒ Ha 10 másodpercen belül nem küld kódot, a rádióvevő normál üzembe kapcsol.
2. A kívánt távirányító gombot (5) nyomja mindaddig, amíg a LED (3.1/3.2) kialszik, attól függően, hogy melyik csatornát választotta.
 - ⇒ A LED kialszik – a betanítás befejeződött.
 - ⇒ A távirányító a rádiókódot elküldte a rádióvevőnek.
3. További távirányítók betanításához ismétlje meg a fenti lépéseket. Rádióvevőnként max. 112 programhely áll rendelkezésre.

A betanítás megszakítása:

A betanító gombot (1) addig nyomja, amíg a LED kialszik.

A távirányító törlése a rádióvevőből

Ha egy távirányítót törölni kell a rádióvevőből, akkor biztonsági okból a távirányító **mindegyik** gombját és **mindegyik** gombkombinációját törölni kell!

1. Nyomja meg a betanító gombot (1) és tartsa lenyomva 5 másodpercig.
 - ⇒ Az egyik LED (3.1 vagy 3.2) villog.
2. Engedje el a betanító gombot (1).
 - ⇒ A rádióvevő törlési üzemben van.
3. Nyomja meg a távirányítónak azt a gombját, amelynek kódját a rádióvevőből törölni szeretné.
 - ⇒ A LED kialszik. A törlés befejeződött.
4. Az **összes** gombra és gombkombinációra ismétlje meg a folyamatot.

Csatorna törlése a rádióvevőből

1. Nyomja meg a betanító gombot (1) és tartsa lenyomva.
 - Az 1-es csatornához egyszer, a LED (3.1) világít.
 - A 2-es csatornához kétszer, a LED (3.2) világít.
 - ⇒ A LED (3.1 vagy 3.2) 5 másodperc múlva villog.
 - ⇒ A LED (3.1 vagy 3.2) további 10 másodperc múlva világít.
2. Engedje el a betanító gombot (1).
 - ⇒ A törlés befejeződött.

A rádióvevő memóriájának törlése

Ha egy távirányító elvész, akkor biztonsági okból a rádióvevőben az összes csatornát törölni kell! Ezt követően az összes távirányítót újra be kell tanítani.

1. Nyomja meg a betanító gombot (1) és tartsa lenyomva.
 - ⇒ A LED (3.1 vagy 3.2) 5 másodperc múlva villog.
 - ⇒ A LED (3.1 vagy 3.2) további 10 másodperc múlva világít.
 - ⇒ Összesen 25 másodperc elteltével az összes LED (3.1 + 3.2) világít.
2. Engedje el a betanító gombot (1) – a törlési folyamat befejeződött.

Betanítás rádióval (HFL)

A rádiós betanítás előfeltételei

Legalább egy távirányító be van tanítva a rádióvevőn (lásd távirányító betanítása).

Korlátozások

Betanításkor az alábbiak rádióval nem lehetségesek:

- Egy kiválasztott távirányító gomb célzott betanítása egy rádiócsatornára
- Távirányító, rádiócsatorna vagy az összes rádióvevő (memória) törlése
- A programozás, egy rádióval betanított távirányító módosítása (pl. további gombok betanítása)

Tulajdonságok:

- Minden már betanított távirányító a rádióvevőt rádióval betanító üzemmódba tudja helyezni.

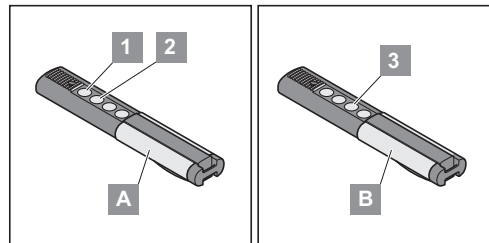


MEGJEGYZÉS!

Azok a rádióvevők, amelyek a távirányító hatótávolságában vannak, egyidejűleg betanítási üzemmódba helyezhetők.

- Az (A) távirányító nyomógomb kiosztása ahhoz az újonnan betanítandó (B) távirányítóhoz használható, amelyik a rádióvevőt rádióval a betanítási üzemmódba helyezte. Példa: Az (A) távirányítóval az 1. gomb az 1. csatornára és a 2. gomb a 2. csatornára lett betanítva.
- Az újonnan betanított (B) távirányító megkapta az (A) távirányító nyomógomb kiosztását:
- 1. gomb 1.csatornára, 2. gomb 2. csatornára

Folyamat



1. Nyomja addig a betanított (A) távirányító 1. + 2. nyomógombját 5 másodpercre, míg a rádióvevőn lévő 1. csatorna LED nem világít.
 - ⇒ Ha további 10 másodpercen belül nem küld kódot, a rádióvevő normál üzembe kapcsol.
 - ⇒ Betanító üzemmód megszakítása: Nyomja meg a nyomógombot (1), az 1. csatorna LED kialszik.
2. Engedje el az (A) távirányító 1. + 2. nyomógombját.
3. Nyomjon meg egy tetszőleges, pl. a (3)-as gombot az újonnan betanítandó (B) távirányítón.
4. A rádióvevőn az 1. csatorna LED először felvillan, majd kialszik.
 - ⇒ (B) távirányító betanítva.

Jellemzők

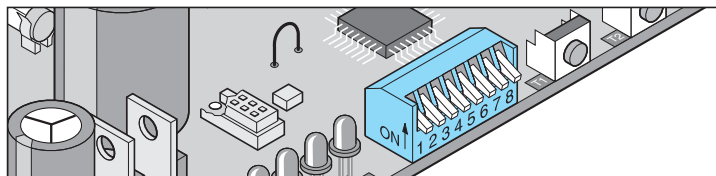
DIP-kapcsolók



MEGJEGYZÉS

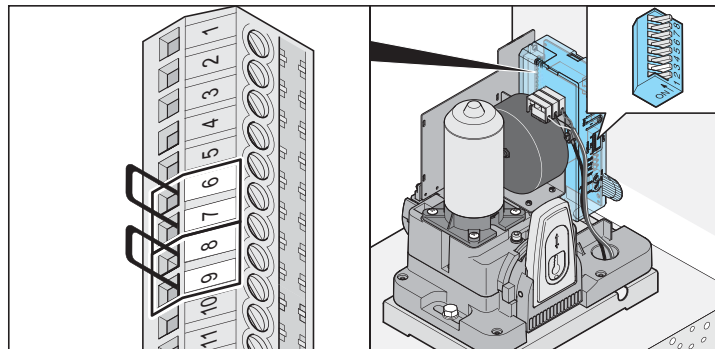
A DIP-kapcsolók átállítása előtt feszültségmentesítse a vezérlést. A DIP-kapcsolókat a vezérlés újabb áram alá helyezése után a rendszer újra beolvassa.

Gyári beállítás: OFF



DIP	Állás	Funkció/reakció
Biztonsági csatlakozás 1, 6. + 7. kapocs; meghajtás viselkedése a kapu nyitásakor		
1	OFF	Meghajtás nem mutat reakciót
	ON	Meghajtás irányt vált
Biztonsági csatlakozás 1, 6. + 7. kapocs; működésmód kiválasztása nyitó érintkezőként vagy 8,2 kOhm		
2	OFF	Nyitó érintkező (pl. fotocella)
	ON	8,2 kOhm
Biztonsági csatlakozás 2, 8. + 9. kapocs; meghajtás viselkedése a kapu zárásakor		
3	OFF	A meghajtás megállítja és egy kissé nyitja a kaput, irányváltás
	ON	A meghajtás megállítja és teljesen nyitja a kaput
Automatikus záródás: a fotocella (biztonsági csatlakozás 1 vagy 2) működtetése után 5 másodperccel záródik a kapu.		
4	OFF	Kikapcsolva
	ON	Bekapcsolva
Figyelmeztetési idő 16. + 17. kapocs figyelmeztető lámpa csatlakozáshoz		
5	OFF	Figyelmeztetési idő 0 s
	ON	Előfigyelmeztetési idő 3 s – a figyelmeztető lámpa villog
Fraba-rendszer		
6	OFF	Kikapcsolva
	ON	Bekapcsolva
Meghatározott nyitás és zárás		
7	OFF	Impulzussorozat 1 csatornás üzemben Nyomógomb/rádiócsatorna 1 + 2: NYIT - STOP - ZÁR - STOP - NYIT - STOP - ZÁR - és így tovább
	ON	Impulzussorozat 2 csatornás üzemben Nyomógomb/rádiócsatorna 1: NYIT - STOP - NYIT - STOP - NYIT - és így tovább Nyomógomb/rádiócsatorna 2: ZÁR - STOP - ZÁR - STOP - ZÁR - és így tovább
Részleges nyitás		
8	OFF	Részleges nyitás kikapcsolva
	ON	Részleges nyitás aktiválva Nyomógomb/rádiócsatorna 1 = NYIT - STOP - ZÁR - és így tovább Nyomógomb/rádiócsatorna 2 = Részleges nyitás 7. DIP-kapcsoló OFF

Akadályfelismerés (1., 2. + 3. DIP)



Akadály a kapu nyitásakor

Előrekapcsolás

Meghajtás irányt vált

1. biztonsági bemenet 6. + 7. kapcsok

Ha megszakad egy biztonsági bemenet (pl. mert valaki átszalad a fotocellán), ezt a meghajtás felismeri és az 1. DIP kapcsoló beállításának megfelelően reagál.

1. DIP-kapcsoló:

OFF Meghajtás nem mutat reakciót

ON Meghajtás irányt vált

2. DIP kapcsoló: biztonsági csatlakozás funkció 1, 6. + 7. kapocs

OFF Nyitóérintkező pl. fotocellához

ON 8,2 kOhm (biztonsági érintkezőléc)

2. biztonsági bemenet, 8. + 9. kapcsok

A hajtómű nem mutat reakciót

Akadály a kapu zárásakor



MEGJEGYZÉS!

Aktivált automatikus záródásnál a kapu mindig komplett kinyílik.

Előrekapcsolás

Meghajtás irányt vált

1. biztonsági bemenet 6. + 7. kapcsok

Ha megszakad egy biztonsági bemenet (pl. mert valaki átszalad a fotocellán), ezt a meghajtás felismeri és a 3. DIP kapcsoló beállításának megfelelően reagál.

3. DIP-kapcsoló:

OFF A meghajtás megállítja és egy kissé nyitja a kaput, irányváltás

ON A meghajtás megállítja és teljesen nyitja a kaput

2. biztonsági bemenet, 8. + 9. kapcsok

3. DIP-kapcsoló:

OFF A meghajtás megállítja és egy kissé nyitja a kaput, irányváltás

ON A meghajtás megállítja és teljesen nyitja a kaput

Automatikus záródás



FIGYELEM!

Sérülésveszély automatikus záródásnál. Az automatikusan záródó kapuk kárt tehetnek olyan emberekben, akik a kapu mozgástartományában tartózkodnak. Feltétlenül szerelje fel a fényzorompót, mielőtt a funkció aktiválásra kerül! Ez törvényileg elő van írva.



MEGJEGYZÉS!

Az automatikus záródású üzemben figyelembe kell venni az EN 12453 szabványt (pl. 1. fotocella szerelése). A 2. biztonsági csatlakozásra kiegészítő fotocellát kell kötni, ez csak a kapu zárásakor reagál.



MEGJEGYZÉS!

Az automatikus záródású üzemben figyelembe kell venni az EN 12453 szabványt.



MEGJEGYZÉS!

Az automatikus záródásnak két változata van. Mindkettőnél 1–120 másodperc nyitvatartási idő beállítására van lehetőség.

1. Félautomatikus záródás
2. Teljesen automatikus záródás



MEGJEGYZÉS!

A figyelmeztető fény csatlakozó 1-re (16. + 17. kapocs) kötött figyelmeztető fény villog az automatikus csukódásnál.



MEGJEGYZÉS!

Néhány régió kivételével alapértelmezetten a teljesen automatikus záródás van beállítva.

Az automatikus záródás módja csak a TorMinal-lal módosítható (Isd. az aktuális TorMinal útmutatóját).

Teljesen automatikus záródás

- A nyitás alatt az összes parancs figyelmen kívül marad
- A kapu NYITVA véghelyzet vagy a beállított részleges nyitási szélesség elérésekor elindul a NYTI visszaszámlálása
- Ha impulzusparancs érkezik (pl. START gomb vagy 1. rádiócsatorna) a NYTI újra elkezdődik
- Ha „részleges nyitás” hajtásállás esetén újabb kapunyitási parancs érkezik, a NYTI újraindul

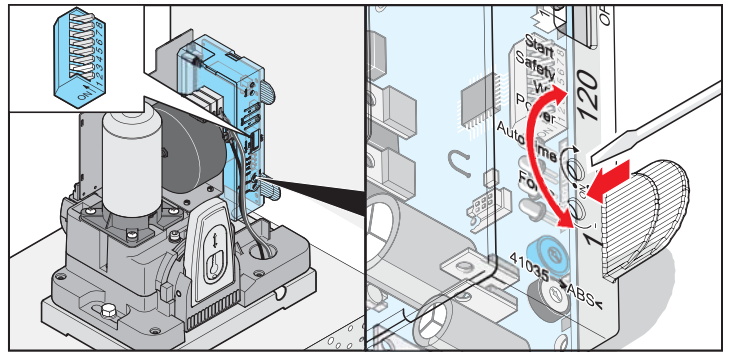
Félautomatikus záródás

- Minden parancsot parancsadók fogadnak
- A kapu NYITVA véghelyzet vagy a beállított részleges nyitási szélesség elérésekor elindul a nyitva tartási idő visszaszámlálása (a továbbiakban: „NYTI”)
- A NYTI letelte után a kapu zár
- Ha impulzusparancs érkezik (pl. START, gomb vagy 1. rádiócsatorna) lerövidül a NYTI
- Ha részleges nyitási parancs érkezik, a NYTI lerövidül
- Működés közbeni leállítás esetén a NYTI nem telik le



MEGJEGYZÉS!

Részleges nyitás és automatikus záródás. Mindkét funkciót együtt használja, először a részleges nyitást (DIP 8 ON), majd az automatikus záródást állítsa be.



Nyitva tartási idő be- és kikapcsolása potenciométerrel:

- Az idő 1–120 s között állítható be
- Kikapcsolás -> bal ütközőpont

A meghajtás viselkedése az 1 + 2 biztonsági bemenetek kioldásakor

A kapu nyitásakor:

Meghajtás viselkedés az 1. DIP kapcsoló beállításától függően

A kapu zárásakor:

A meghajtás mindig teljesen nyitja a kaput, függetlenül a 3. DIP-kapcsoló beállításától.

1. változat: Automatikus záródás

Az automatikus csukódás a kapu NYITVA végállás elérésekor aktiválódik, ettől kezdve a potenciométerrel beállított idő fut le. Ha ezen az időn belül parancs kiadása történik, az idő lefutása újra kezdődik.

Beállítások:

- Potenciométert a kívánt időre beállítani (1–120 másodperc)
- 4., 7. + 8. DIP kapcsoló OFF
- Többi DIP-kapcsoló tetszés szerint

2. változat: Automatikus záródás + fotocella (4. DIP)



MEGJEGYZÉS!

Automatikus záródást kézzel megszakítani, kapcsolót a fotocella vezetékébe beszerezni.



MEGJEGYZÉS!

Amennyiben az automatikus záródás közben fényzorompó esemény történik, a meghajtás teljesen irányt vált.

Mint az 1. változat, de a meghajtás a kaput 5 másodperccel a fotocellán való áthaladás után csukja.

- Fotocella a 2. biztonsági csatlakozáson (8. + 9. kapocs)

Beállítások:

- Potenciométert a kívánt időre beállítani (1–120 másodperc)
- 7. + 8. DIP kapcsoló OFF
- 4. DIP kapcsoló ON
- Többi DIP-kapcsoló tetszés szerint

3. változat: Automatikus záródás + biztonsági érintkezőléc + fotocella



MEGJEGYZÉS!

Automatikus záródást kézzel megszakítani, kapcsolót a fotocella vezetékébe beszerezni.

Mint az 1. változat, de a meghajtás a kaput 5 másodperccel a fotocellán való áthaladás után csukja.

- Biztonsági érintkezőléc az 1. biztonsági csatlakozásra (6. + 7. kapocs)
- Fotocella a 2. biztonsági csatlakozáson (8. + 9. kapocs)

Jellemzők

Beállítások:

- Potenciométert a kívánt időre beállítani (1–120 másodperc)
- 7. + 8. DIP kapcsoló OFF
- 2., 4. DIP kapcsoló ON
- Többi DIP-kapcsoló tetszés szerint

Figyelmeztetési idő (5. DIP)

Az 1 figyelmeztető lámpa csatlakozásra (16. + 17. kapocs) kötött figyelmeztető lámpa 3 másodpercig villog a nyomógomb vagy a távirányító működtetése után, mielőtt a meghajtás működésbe lépne.

Ha ezalatt az idő alatt a nyomógombot vagy a távirányítót ismét működtetik, a figyelmeztetési idő megszakad.

5. DIP-kapcsoló

OFF Kikapcsolva

ON Bekapcsolva, figyelmeztető lámpa 1 villog 3 másodpercig

Fraba-rendszer (6. DIP)

Itt lehet az 1 biztonsági csatlakozás (6. + 7. kapcsok) a Fraba-rendszer jeleinek értékelésére átkapcsolni.

6. DIP kapcsoló

OFF Kikapcsolva

ON Bekapcsolva

Meghatározott nyitás és zárás (7. DIP)



MEGJEGYZÉS!

A meghatározott nyitás / zárás és automatikus záródás kombinációja is lehetséges.

Az 1. gomb/rádiócsatorna nyitja a kaput és a 2. gomb/rádiócsatorna zárja a kaput. A két csatornás üzem csak két nyomógombbal, vagy csak távirányítókkal is használható.

Feltétele: 8. DIP kapcsoló OFF, 2 nyomógomb csatlakoztatva vagy 2 távirányító nyomógomb betanítva.

7. DIP-kapcsoló

OFF Kikapcsolva

ON Bekapcsolva

Részleges nyitás (8. DIP)



MEGJEGYZÉS!

A meghatározott részleges nyitás és automatikus záródás kombinációja is lehetséges.

Ez a funkció a kaput a beállítástól függően részben nyitja ki.

Alkalmazási példa:

Kapu nyitása személyforgalom számára. A részleges nyitást két nyomógombbal vagy rádióval (távirányító, Telecody stb.) is lehet használni.

8. DIP-kapcsoló

OFF Kikapcsolva

ON Bekapcsolva, 7. DIP kapcsoló használaton kívül

Részleges nyitás 2 nyomógombbal

Szereljen fel még egy nyomógombot és 2. gombként csatlakoztassa a 4 + 5 kapcsokra.

Az **1. nyomógomb** mindig teljesen nyitja a kaput.

A kapu a 2. gombbal részben nyitható, az 1. gomb hatására a kapu teljesen kinyit.

2. nyomógomb csak akkor végzi el a részleges nyitást, ha a kapu zárva van. Amennyiben a kapu az 1. gombbal teljesen vagy a 2. gombbal részlegesen nyitva lenne, a 2. gomb ismételt megnyomása zárja a kaput.

Folyamat:

1. Zárja a kaput.
2. 8. DIP-kapcsoló ON: aktiválja a részleges nyitást.



MEGJEGYZÉS!

A 8. DIP kapcsolót mindig ON állapotban hagyva az OFF állás azonnal kitérli a beállított részleges nyitást.

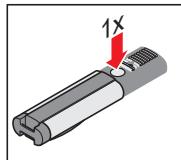
3. Nyomja meg a 2. nyomógombot (a kapu nyitása „ZÁRÁS” végállásból).
⇒ A kapu addig nyit, amíg a 2. nyomógombot még egyszer megnyomja, vagy a kapu eléri a „NYITÁS” végállást.
4. A kívánt helyzet elérésekor nyomja meg a 2. nyomógombot.
5. A 2. nyomógombbal zárja a kaput.
⇒ Ezzel a vezérlés a részleges nyitást tárolta és ezután a 2. nyomógomb működtetésével a kaput a beállított mértékig nyitja ki.
6. A részleges nyitás beállításának törléséhez állítsa a 8. DIP kapcsolót OFF helyzetbe.

Üzem

Biztonsági tudnivalók

- A gyermekeket, sérült személyeket vagy állatokat a kaputól távol kell tartani.
- Sohasem szabad a mozgó kapuhoz, ill. mozgó alkatrészekhez nyúlni.
- A kapun csak akkor szabad áthajtani, ha az teljesen kinyílt.
- Zúzó- és nyírásveszély állhat fenn a kapu mechanikáján vagy a záródó élén.

A kapu nyitása



1. Nyomja meg egyszer a impulzusadót (1) vagy a távirányító nyomógombot.
 - Ha „NYITÁS” kapumozgásnál megnyomják a gombot, a kapu megáll. A 7. DIP-kapcsolótól függően.
 - Az újabb megnyomásra zár a kapu.

A kapu zárása

1. Nyomja meg egyszer a nyomógombot (1) vagy a távirányító gombját.
 - Ha „ZÁRÁS” kapumozgásnál megnyomják a gombot, a kapu megáll. A 7. DIP-kapcsolótól függően.
 - Az újabb megnyomásra a kapu nyit.

Vészkioldás



FIGYELEM!

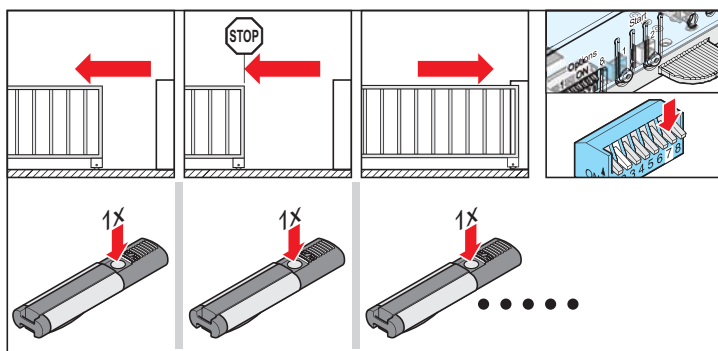
A vészkioldás előtt feltétlenül szakítsa meg az áramellátást, hogy a véletlen kapumozgásokat megelőzze. Ellenkező esetben a véletlen kapumozgások sérüléseket okozhatnak.



MEGJEGYZÉS!

A reteszelés és annak kioldása a kapu bármely helyzetében elvégezhető.

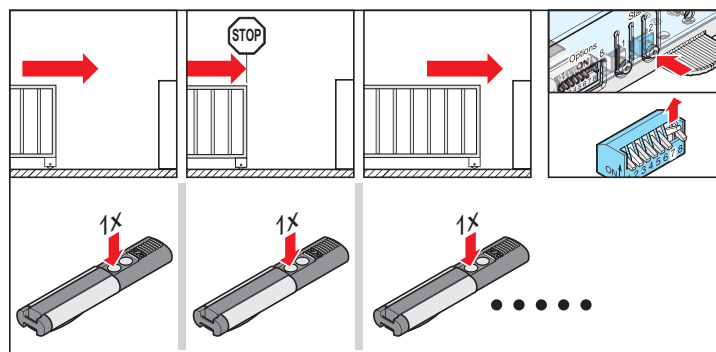
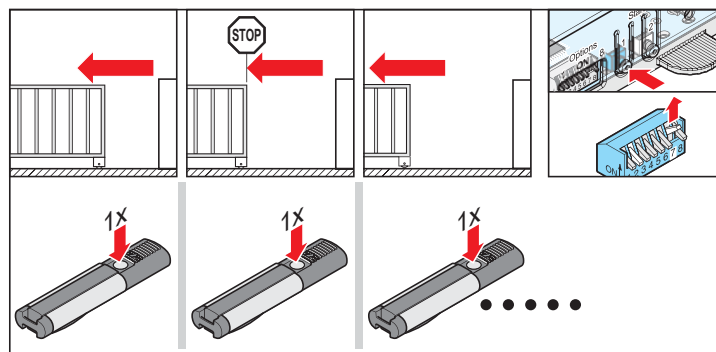
A kapumozgatás impulzussorozata



Alapbeállítás az összes meghajtásnál

- 7. DIP OFF:
NYIT - STOP - ZÁR - STOP - NYIT - és így tovább

Az impulzussorozatot állítsa be a 7. DIP kapcsolóval.



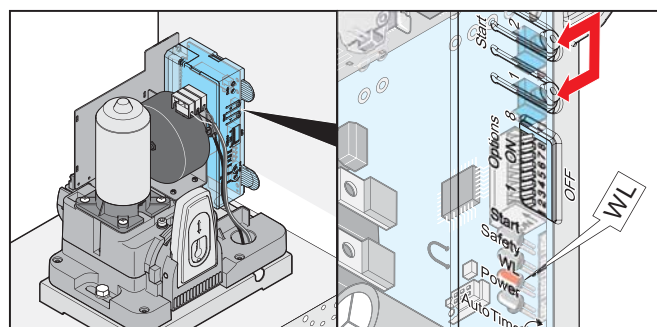
- 7. DIP ON:
1. nyomógomb: NYIT - STOP - NYIT - STOP - és így tovább
2. nyomógomb: ZÁR - STOP - ZÁR - STOP - ZÁR - és így tovább

A vezérlés visszaállítása alaphelyzetbe

Az összes tárolt érték (pl. futásidő, erő a nyitáshoz) törlődik, utána a meghajtást újra be kell tanítani.

Vezérlés alaphelyzetbe állítása

- ha a maximális sebességet vagy a lekapcsoló erőt kell módosítani, l. a TorMinal útmutatóját.
- ha a meghajtás hibás értékeket tanult be vagy a kaput módosították.



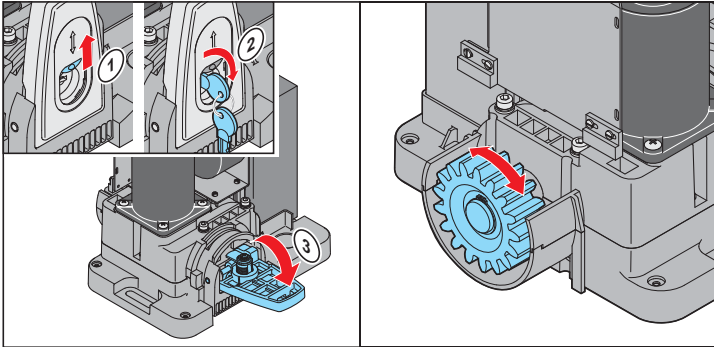
1. Nyomja meg az (1 + 2) nyomógombot addig, amíg a „WL” LED kialszik.
⇒ A „WL” LED kialudt – az értékeket törölte.
2. Engedje el az (1 + 2) nyomógombot.

Betörésvédelem automatikus zárva tartással

Ha megpróbálják a kaput erőszakkal kinyitni, akkor a hajtás a saját motorteljesítményével automatikusan ellen nyom.

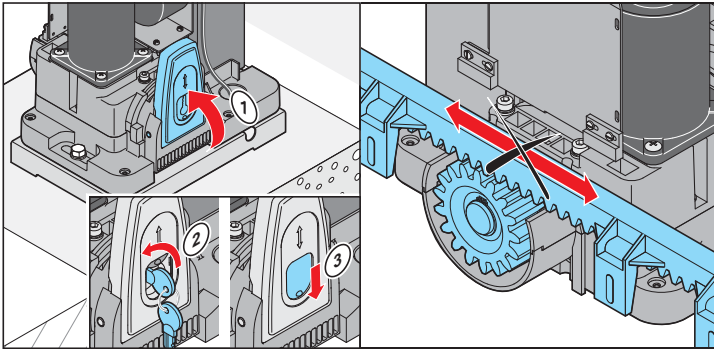
Vészkioldás

A meghajtás reteszelésének oldása



1. Feszültségmentesítse és visszakapcsolás ellen biztosítsa.
2. A porsapkát (1) tolja felfelé.
3. A kulcsot (2) forgassa el.
4. Hajtsa ki a fedelet.

A meghajtás reteszelése



1. A meghajtást vigye középállásba.
2. Az (1) kart hajtsa fel és kulccsal reteszelje, amíg a motor be nem kattán – hangos kattánással. Ekkor engedje el a kart (1).
3. Feszültségellátás helyreállítása.



MEGJEGYZÉS!

A kaput kézzel mozgassa ide-oda, hogy a fogaskerék könnyebben belekapjon a fogaslécbe és a motor be tudjon kattanni.

⇒ A meghajtás reteszelve van, a kaput már csak a motorral lehet mozgatni.

Túlterhelés elleni védelem

Ha a meghajtás nyitáskor vagy zárásakor túlterhelődik, ezt felismeri a vezérlés és leállítja a meghajtást.

Kb. 20 másodperc múlva vagy a vezérlés alaphelyzetbe történő visszaállítása után a vezérlés felszabadítja a túlterhelés elleni védelmet. A meghajtás ismét működésbe állhat.

Áramszünet utáni üzemeltetés

Áramszünet esetén a betanított erőértékek nem vesznek el.

A meghajtás első mozgása az áramszünet után mindig kapu NYITÁS

kell legyen. **Stop akadály miatt**

1. Előrekapcsolás

- A kapu zárásakor -> a kapu irányt vált
- A kapu nyitáskor -> a kapu irányt vált

A következő utasításnál a meghajtás az ellenkező irányba mozog, lásd „A kapumozgatás impulzussorozata” című fejezetet.

2. 1. biztonsági bemenet kioldva pl.: biztonsági érintkezőlec működtetve

A biztonsági bemenet kioldásakor a meghajtás a DIP-kapcsolók beállításának megfelelően reagál. Lásd az „Akadályfelismerés” című fejezetet.

Gyári beállítások:

- A kapu zárásakor -> a kapu irányt vált
- A kapu nyitáskor -> a kapu irányt vált

A következő utasításnál a meghajtás az ellenkező irányba mozog, lásd „A kapumozgatás impulzussorozata” című fejezetet.

3. 2. biztonsági bemenet kioldva pl.: A fotocella megszakadt.

A biztonsági bemenet kioldásakor a meghajtás a DIP-kapcsolók beállításának megfelelően reagál. Lásd az „Akadályfelismerés” című fejezetet.

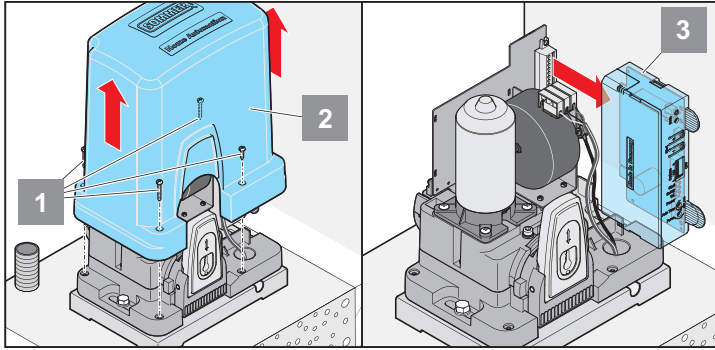
Gyári beállítások:

- A kapu zárásakor -> a kapu irányt vált
- A kapu nyitáskor -> nincs reakció

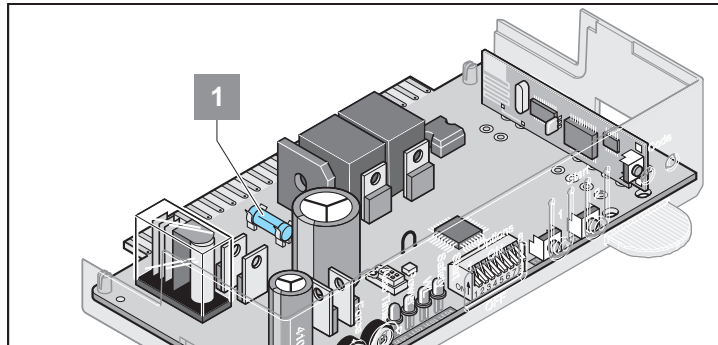
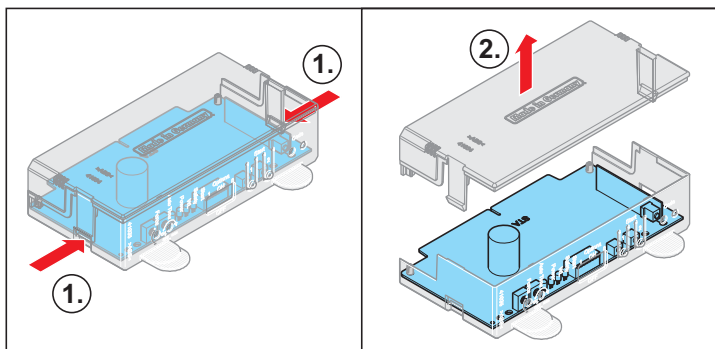
A következő utasításnál a meghajtás az ellenkező irányba mozog, lásd „A kapumozgatás impulzussorozata” című fejezetet.

Üzem

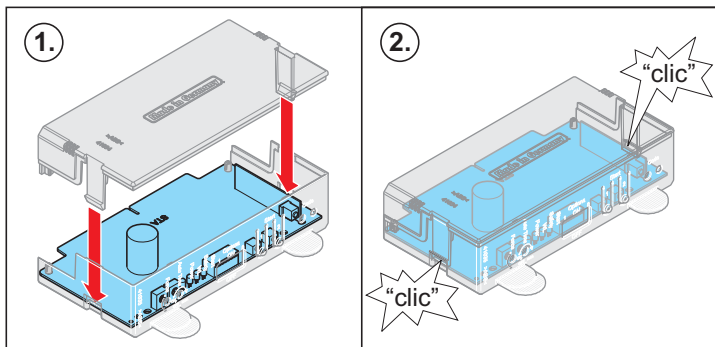
Biztosíték cseréje



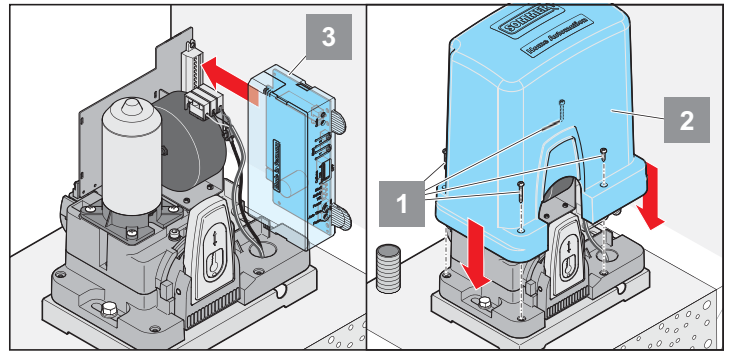
1. Árambetáplálás megszakítása.
2. Oldja a csavarokat (1).
3. Burkolatot emelje le.
4. Szerelje ki a vezérlést (3).



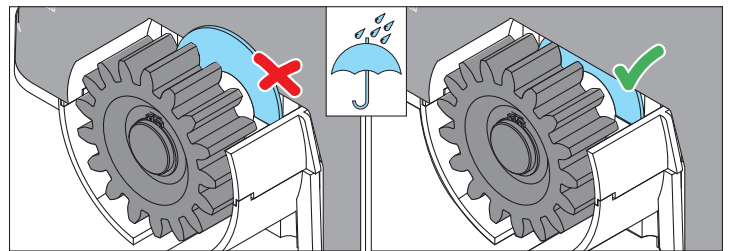
5. Nyissa ki a vezérlés burkolatát és a hibás biztosítékot (1) cserélje ki „1 A fűrge” biztosíték a figyelmeztető fény-1 bekötéséhez, 16. + 17. kapocs.



6. Zárja a vezérlés burkolatát.



7. Szerelje be a vezérlést (3).
8. Tegye rá a burkolatot (2) és csavarozza be.
9. Állítsa helyre a feszültségállítást.



Karbantartás és ápolás

Biztonsági tudnivalók



VESZÉLY!

Soha ne tisztítsa a meghajtást vagy a vezérlődobozt víztömlővel vagy nagynyomású mosóval.

- Mielőtt munkát végezne a kapun vagy a meghajtáson, kapcsolja azt ki, és gondoskodjon arról, hogy ne lehessen visszakapcsolni.
- A tisztításhoz ne használjon lúgokat vagy savakat.
- A meghajtást szükség esetén száraz ronggyal törölje le.
- Sohasem szabad a mozgó kapuhoz, ill. mozgó alkatrészekhez nyúlni.
- Zúzódás- és nyírásveszély áll fenn a kapu záródó élein és mechanikáján.
- Ellenőrizze a meghajtás összes rögzítőcsavarjának meghúzását, szükség esetén húzza meg azokat.
- A kaput át kell vizsgálni a gyártó útmutatója szerint.

Rendszeres ellenőrzés

- A biztonsági berendezéseket rendszeresen, de 6 hónaponként legalább egyszer ellenőrizze, hogy helyesen működnek-e. Lásd EN 12453:2000.
- A nyomásra érzékeny biztonsági berendezéseket (pl. biztonsági érintkezősávot) ellenőrizze 4 hetenként, hogy megfelelően működnek-e, lásd az EN 60335-2-95:11-2005.

Ellenőrzés	Viselkedés	igen/ nem	Lehetséges ok	Megoldás
Előrekapcsolás Állítsa le a kapuszárnyat zárás közben egy 50 mm széles tárgygal.	A meghajtás irányt vált, amikor a tárgyba ütközik?	igen nem	<ul style="list-style-type: none"> • Erőlekapcsolás működik. • Erőtűrés túl nagy, TorMinal-lal állítsa be. • A kapu hibásan van beállítva. 	<ul style="list-style-type: none"> • Csökkentse az erőtűrést, amíg a vizsgálat eredményes nem lesz. Előtte a kaput felügyelet mellett 2x teljesen nyissa ki és zárja be. L. a TorMinal útmutatót. • Állítsa be a kaput, forduljon szakemberhez.
Vészkioldás A „Vészkioldás” című fejezetben leírtak szerint járjon el.	A kapunak kézzel könnyen nyithatónak / zárhatónak kell lennie. (kapu ki van egyensúlyozva)	igen nem	<ul style="list-style-type: none"> • Minden rendben van! • Vészkioldás hibás. • A kapu szorul. 	<ul style="list-style-type: none"> • Javítsa meg a vészkioldót. • Ellenőrizze a kaput, lásd a kapu karbantartási utasítását.
STArter+: biztonsági érintkezőlécek (STArter típus esetében opcionális, ha van) Nyissa ki, ill. zárja a kaput és közben működtesse a léceket.	A kapu az 1., 2. vagy 3. DIP kapcsoló beállításának megfelelően viselkedik. Safety LED világít.	igen nem	<ul style="list-style-type: none"> • Minden rendben van! • Kábelszakadás, kapocs meglazult. • DIP-kapcsolók elállítva. • A léce meghibásodott. 	<ul style="list-style-type: none"> • Ellenőrizze a huzalozást, húzza utána a kapcsokat. • Állítsa be a DIÓ-kapcsolókat. • Helyezze üzemén kívül a berendezést és biztosítsa ismételt bekapcsolás ellen, hívja az ügyfélszolgálatot!
Fotocella, ha van Nyissa ki, ill. zárja a kaput és közben a fotocellát szakítsa meg.	A kapu az 1., 2. vagy 3. DIP kapcsoló beállításának megfelelően viselkedik. Safety LED világít.	igen nem	<ul style="list-style-type: none"> • Minden rendben van! • Kábelszakadás, kapocs meglazult. • DIP-kapcsolók elállítva. • Fotocella elszennyeződött. • Fotocella elállítva (tartó elgörbült). • Fotocella hibás. 	<ul style="list-style-type: none"> • Ellenőrizze a huzalozást, húzza utána a kapcsokat. • Állítsa be a DIÓ-kapcsolókat. • Tisztítsa meg a fotocellát. • Állítsa be a fotocellát. • Helyezze üzemén kívül a berendezést és biztosítsa ismételt bekapcsolás ellen, hívja az ügyfélszolgálatot!

Leszerelés



FONTOS!

Vegye figyelembe a biztonsági előírásokat!

A munka menete megegyezik a „Szerelés” című fejezetben leírtakkal, de itt fordított sorrendben. A leírt beállítási munkák elmaradnak.

Ártalmatlanítás

Tartsa be az adott országban érvényes előírásokat!

Garancia és vevőszolgálat

A garancia megfelel a törvényi rendelkezéseknek. Esetleges garanciális igényrel kapcsolatban forduljon a szakkereskedőhöz. A garanciális igény csak abban az országban érvényes, ahol a meghajtást beszerezték.

Az elemek, biztosítékok és izzólámpák nem tartoznak bele a garancia körébe.

Ha ügyfélszolgálati szolgáltatásra, pótalkatrészekre vagy tartozékokra van szüksége, kérjük forduljon a szakkereskedéshez.

A szerelési és üzemeltetési útmutató összeállításakor igyekeztünk azt a lehető legáttekinthetőbbé tenni. Ha a jobb kialakítás tekintetében javaslatai vannak, vagy úgy találja, hogy hiányzik valami a szerelési és üzemeltetési útmutatóból, küldje el nekünk javaslatait:

Fax: +49 (0) 7021/8001-403

Email: doku@sommer.eu

Hibaelhárítási segédlet

Javaslatok a hibakereséshez



FONTOS!

Számos meghibásodást ki lehet küszöbölni a vezérlés alaphelyzetbe történő visszaállításával (erőértékek törlése), ezután a meghajtást újra be kell tanítani!

Ha a táblázat alapján nem lehet a meghibásodást megtalálni és kiküszöbölni, végezze el a következő lépéseket.

- Kapcsolja le a csatlakoztatott tartozékot (pl. fotocella) és egy biztonsági csatlakozónál kösse vissza az áthidalást.
- Helyezze az összes DIÓ-kapcsolót gyári beállításra.
- Potenciométer gyári beállításra állítása (középhezlet).
- Ha a beállításokat a TorMinal-lal módosították, vezérlés-reset elvégzése a TorMinal-lal.
- Az összes csatlakozás ellenőrzése a közvetlen dugaszléceken és kapocsléceken, szükség esetén utánhúzás.

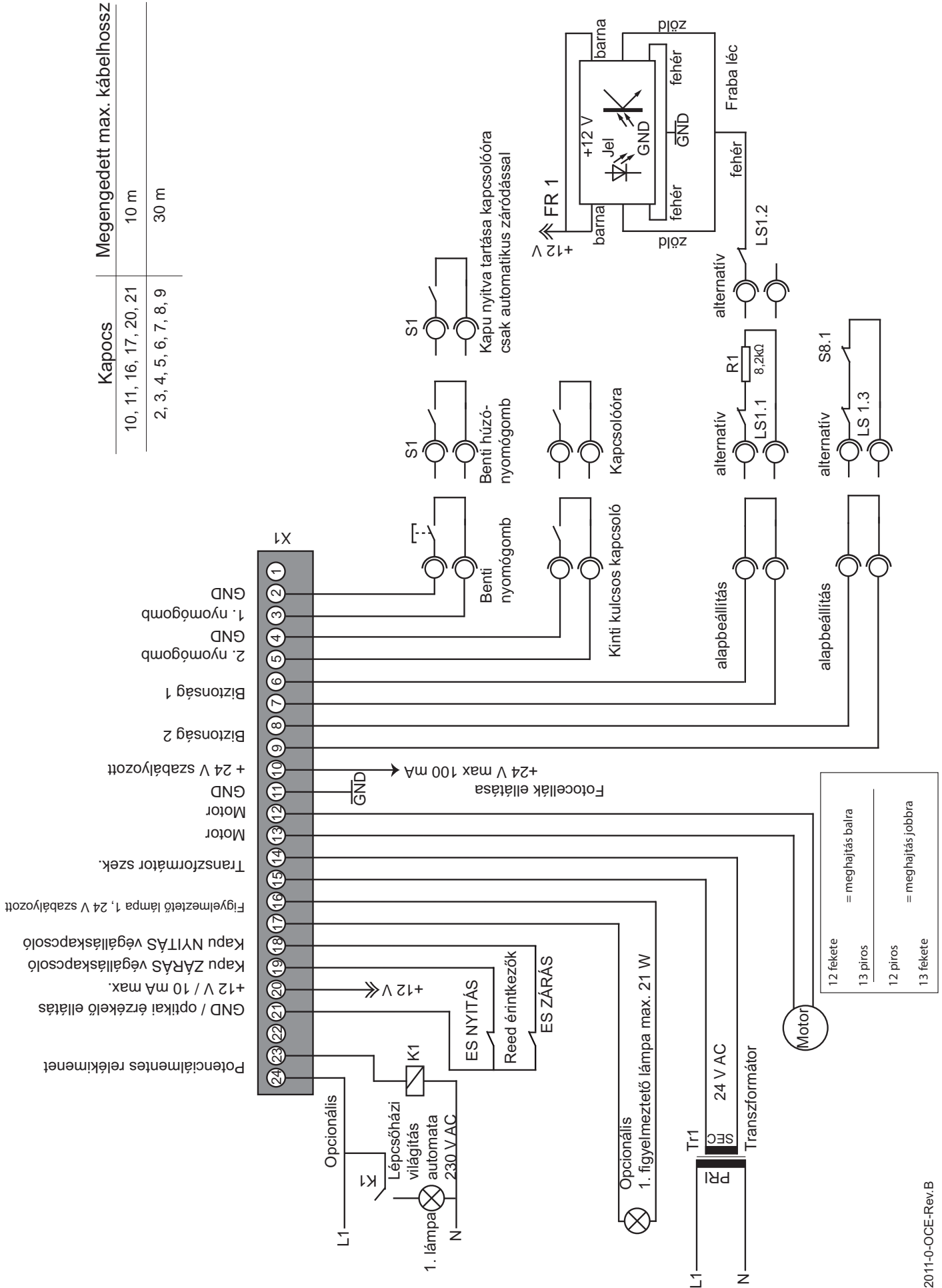
Ha önállóan nem boldogul, kérjen tanácsot szakkereskedőjétől vagy keressen segítséget az Interneten a <http://www.sommer.eu> címen.

Hiba	Lehetséges ok	Elhárítás
A kapu nem nyit vagy zár.	• Nincs hálózati feszültség, a Power LED nem világít.	Ellenőrizze a betáplálás biztosítékát. Kapcsolja be a főkapcsolót.
	• Nincs vezérlés beszerelve.	Szerelje be a vezérlést.
	• Az áramkör biztosítóki kioldott, a Power LED nem világít.	Cserélje ki a biztosítót. Ellenőrizze egy másik fogyasztóval, pl. fűrógéppel.
	• A vezérlés nincs rendesen beépítve	A vezérlést rendesen rá kell dugni a kapocslécre.
	• Automatikus zárás bekapcsolva	A kapu automatikusan, a beállított idő után zár. Automatikus zárást kikapcsolni, potenciométert egészen balra forgatni.
	• Fotocella megszakadt, Safety LED világít.	Javítsa a szakadást.
	• A biztonsági érintkezőléc (8,2 kOhm) meghibásodott vagy a 2. DIP kapcsoló OFF helyzetben van.	Cserélje ki a biztonsági érintkezőlécet vagy állítsa a 2. DIP kapcsolót ON helyzetbe.
	• Optoelektronikus biztonsági érintkezőléc bekapcsolva, de a fotocella vagy a biztonsági érintkezőléc (8,2 kOhm) csatlakoztatva, Safety LED világít.	Kapcsolja ki az optoelektronikus biztonsági érintkezőlécet, a 6. DIP-kapcsolót kapcsolja OFF helyzetbe.
A kapu nem nyit vagy zár a távirányító vagy a Telecody működtetésekor.	• Az elem lemerült, a LED a távirányítón nem világít	Az elemet cserélje ki.
	• A távirányító/Telecody nincs a rádióvevőre betanítva.	Kézi adó/Telecody manuális betanítása.
	• Helytelen rádiófrekvencia.	Frekvenciát ellenőrizni.
	• A parancs állandóan fennáll, mivel a nyomógomb beszorult. A Start LED és a rádióvevő LED-je világít.	Oldja a nyomógombot vagy cserélje ki a távirányítót/Telecody-t.
A kapu nyomógomb (pl. kulcsos kapcsoló) működtetésekor nem nyit vagy zár.	• A nyomógomb nincs csatlakozva, vagy meghibásodott. A Start LED nem világít a nyomógomb működtetésekor.	A nyomógombot csatlakoztassa vagy cserélje ki.
	• Folyamatos jel áll fenn – víz a nyomógomb házában, a Start LED világít.	Cserélje ki a nyomógombot és védje nedvesség ellen.
A kapu zárás közben megáll, kb. 10 cm-t mozog ellenirányba, majd megáll.	• Az erőlekapcsolás valamilyen akadály miatt működésbe lép.	Távolítsa el az akadályt, nyissa ki teljesen a kaput.
	• Hibás erőértékeket tanítottak be vagy túl kicsi az erőtűrés.	Törölje az erőértékeket és tanítsa újra be. Csak ha ez az intézkedés nem segít, akkor növelje az erőtűrés.
	• Végálláskapcsoló mágnes hibásan beállítva, a kapu tömbre megy.	Állítsa után a végálláskapcsolót, lásd „A kapu ZÁRÁS + NYITÁS végállásainak beállítása” fejezetet.
	• A kapu hibásan van beállítva, vagy elromlott.	Szakemberrel állíttassa be vagy javíttassa meg a kaput.
A kapu nyitás közben megáll, kb. 10 cm-t mozog ellenirányba, majd megáll.	• Az erőlekapcsolás valamilyen akadály miatt működésbe lép.	Távolítsa el az akadályt. A kaput teljesen, nyomógombbal vigye „ZÁRÁS” helyzetbe.
	• Hibás erőértékeket tanítottak be vagy túl kicsi az erőtűrés.	Törölje az erőértékeket és tanítsa újra be. Csak ha ez az intézkedés nem segít, akkor növelje az erőtűrés. Csak a TorMinal-lal lehetséges, l. a TorMinal útmutatóját.
	• Végálláskapcsoló mágnes hibásan beállítva.	Állítsa után a végálláskapcsolót, lásd „A kapu ZÁRÁS + NYITÁS végállásainak beállítása” fejezetet.

Hibaelhárítási segédlet

Hiba	Lehetséges ok	Elhárítás
A kapu nyitás közben megáll.	<ul style="list-style-type: none"> A csatlakoztatott fotocella megszakadt, és az 1. DIP kapcsoló ON helyzetben van. 	Hárítsa el a szakadást vagy állítsa az 1. DIP kapcsolót OFF helyzetbe.
A meghajtás nem zárja a kaput.	<ul style="list-style-type: none"> A fotocella áramellátása megszakadt. A meghajtás le volt választva a hálózatról. 	<ul style="list-style-type: none"> Bekötést ellenőrizni. Biztosítékot kicserélni. Miután az áramellátás helyreállt, az első parancs kiadásakor a meghajtás mindig teljesen kinyitja a kaput.
A meghajtás kinyitja a kaput, majd nincs reakció több egy parancsra nyomógombbal vagy távirányítóval.	<ul style="list-style-type: none"> A biztonsági bemenet kioldott (pl. meghibásodott a fotocella), Safety LED világít. 	<ul style="list-style-type: none"> Távolítsa el az akadályt a fotocella útjából. Javítsa meg a fotocellát. A vezérlés nincs helyesen dugaszolva.
A csatlakoztatott figyelmeztető lámpa nem világít.	<ul style="list-style-type: none"> Meghibásodott a biztosító. Az izzólámpa meghibásodott. 	<ul style="list-style-type: none"> Cserélje ki az izzólámpát, lásd a „Karbantartás és gondozás” szakaszt. Cserélje ki az izzólámpát.
Nyitáskor vagy záráskor a sebesség változik.	<ul style="list-style-type: none"> A meghajtás indul, majd a végállás elérése előtt lelassul. 	Teljesen normális, a meghajtás maximális sebességgel indul. A másik végállás elérése előtt a meghajtás csökkenti a sebességét (lágýindítás).
A kaput csak a nyomógomb, pl. kulcsos nyomógomb lenyomva tartása alatt lehet működtetni – eközben villog a belső világítás (jelenlét üzemmód).	<ul style="list-style-type: none"> Jelenlét üzemmód bekapcsolva. 	Kapcsolja ki az éberségi üzemmódot, lásd „TorMinal útmutató”.
A „Start” LED folyamatosan világít.	<ul style="list-style-type: none"> Folyamatos jel az 1 vagy 2 nyomógomb-csatlakozón. Folyamatos jel a rádióvevőtől, LED 3.1 vagy 3.2 a rádióvevőn világít. A rádiójel vétele működik, esetleg a távirányító egyik gombja meghibásodott, vagy külső jel vétele történt. 	<ul style="list-style-type: none"> Ellenőrizze a csatlakoztatott nyomógombot (kulcsos kapcsoló, ha bekötve). Vegye ki a távirányító elemét. Várjon, amíg a külső jel megszűnik.
Csak rádióvevő!		
Összes LED villog.	<ul style="list-style-type: none"> Az összes memóriahely (max. 112) foglalt. 	<ul style="list-style-type: none"> Törölje a már nem szükséges távirányítókat. Szereljen fel még egy rádióvevőt.
A 3.1 vagy 3.2 LED folyamatosan világít.	<ul style="list-style-type: none"> A rádiójel vétele működik, esetleg a távirányító egyik gombja meghibásodott, vagy külső jel vétele történt. 	<ul style="list-style-type: none"> Vegye ki a távirányító elemét. Várjon, amíg a külső jel megszűnik.
A 3.1 vagy 3.2 LED világít.	<ul style="list-style-type: none"> A rádióvevő betanítási üzemben van, a távirányító rádiókódjára vár. 	Nyomja meg a kívánt távirányító gombot.

Csatlakoztatási tervrajz



Kapocs	Megengedett max. kábelhossz
10, 11, 16, 17, 20, 21	10 m
2, 3, 4, 5, 6, 7, 8, 9	30 m

SOMMER Deutschland

SOMMER Antriebs- und Funktechnik GmbH

Hans-Böckler-Straße 21-27
73230 Kirchheim/Teck
Németország

Telefon: +49 7021 8001-0
Fax: +49 7021 8001-100

info@sommer.eu
www.sommer.eu

© Copyright 2017 Minden jog fenntartva.