

STArter



Tartalomjegyzék

Általános adatok	3	Külső antenna	22
Szimbólumok.....	3	Funkciók és csatlakozások	22
Biztonsági előírások	3	A távirányítók betanítása	23
Rendeltetésszerű használat.....	4	A távirányító törlése a rádióvevőből	23
Megengedett kapuszárnyméretek.....	4	Csatorna törlése a rádióvevőből	23
Műszaki adatok	4	A rádióvevő memóriájának törlése	23
Méretek	4	DIP-kapcsoló.....	23
Általános adatok	5	Funkciók és csatlakozások	23
Szerelési előkészületek	6	Akadályfelismerés (1., 2. + 3. DIP)	24
Biztonsági előírások	6	Automatikus záródás.....	24
Szükséges szerszámok	6	Funkciók és csatlakozások	24
Egyéni védőeszközök	6	Figyelmeztetési idő (5. DIP).....	25
Szállítási kör.....	6	Fraba-rendszer (6. DIP)	25
Szerelés	7	Meghatározott nyitás és zárás (7. DIP).....	25
Szerelési javaslatok	7	Részleges nyitás (8. DIP).....	25
Általános előkészületek.....	7	Biztonsági előírások.....	26
Biztonsági előírások	8	A kapu nyitása	26
Szerelési helyszín	8	A kapu zárása	26
Szerelés a talajon.....	8	A kapumozgatás impulzussorozata.....	26
Alapzat	8	A vezérlés visszaállítása alaphelyzetbe	26
A konzolok szerelése	9	Betörésvédelem automatikus zárvatartással	26
Konzol	9	Üzemeltetés és kezelés	26
Meghajtás szerelése konzolra.....	9	Vészkioldás	27
A fogasléc szerelése	9	Túlterhelés elleni védelem	27
Hálózati csatlakozás	11	Áramszünet utáni üzemeltetés.....	27
Szerelési helyszín	11	Üzemeltetés/kezelés	27
Csatlakozó	11	Karbantartás és gondozás	28
Csukott helyzeti végállás.....	12	Biztonsági előírások	28
Nyitott helyzeti végállás.....	12	Rendszeres ellenőrzés.....	28
Nyomógomb vagy kulcsos kapcsoló csatlakoztatása	12	Biztosíték cseréje	29
A 2. nyomógomb funkciója.....	12	Karbantartás és gondozás	29
Biztonsági előírások	13	Egyéb	30
A fényesorompó csatlakoztatása	13	Javaslatok a hibakereséshez	30
Biztonsági érintkezősáv bekötése.....	13	Leszerelés.....	31
Biztonság	13	Ártalmatlanítás	31
Biztonsági előírások	14	Hibaelhárítási segédlet	31
Figyelmeztető lámpa	14	Kapcsolási rajz	33
24 V bekötése	14		
12 V bekötése	14		
Potenciálmentes jelfogókimenet	14		
Külső antenna csatlakoztatása	14		
A TorMinal interfész.....	14		
Speciális funkciók.....	14		
Kiegészítő csatlakoztatási lehetőségek	14		
Általános megjegyzések	15		
A vezérlés áttekintése	15		
Csatlakozók	15		
Biztonsági előírások	20		
A meghajtás betanítása.....	20		
Vezérlés alaphelyzetbe állítása (reset)	20		
Üzembe vétel	20		
Erőtűrés beállítása	21		
A kézi adó betanítása	21		
Üzembe vétel	21		
Biztonsági előírások	22		
Magyarázat a kijelzőhöz és a gombokhoz	22		

Általános adatok

Szimbólumok



FIGYELEM JEL:

Fenyegető veszélyre utal. Figyelmen kívül hagyásának súlyos vagy életveszélyes sérülés, valamint anyagi kár lehet a következménye.



TÁJÉKOZTATÓ JEL:

Információ, hasznos tudnivaló.



A szöveg elején vagy magában a szövegben a megfelelő ábrára utal.

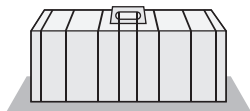
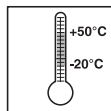
Biztonsági előírások

Általános előírások

- A meghajtás szerelése, üzemeltetése vagy karbantartása csak ennek a szerelési és üzemeltetési utasításnak elolvasása és megértése után, valamint figyelembevételével végezhető.
- Gondoskodjon arról, hogy ez a szerelési és üzemeltetési utasítás mindig kéznél legyen.
- A meghajtás szerelését, bekötését és első üzembe helyezését csak megfelelő szakismeretekkel rendelkező személy végezheti.
- A meghajtást csak megfelelően szintbe állított kapukra szabad felszerelni. A nem megfelelően kiegyensúlyozott kapu komoly sérülést vagy a meghajtás megrongálódását okozhatja.
- A gyártó nem felel a szerelési és üzemeltetési útmutató figyelmen kívül hagyásából eredő károkért és üzemzavarokért.
- Az adott országban érvényes balesetvédelmi előírásokat és az érvényes szabványokat figyelembe kell venni és be kell tartani.
- A Munkahelyi Bizottság (ASTA) „Munkahelyek műszaki szabályai” irányelvét figyelembe kell venni és be kell tartani. (A németországi üzemeltetőkre vonatkozik.)
- Mielőtt munkát végezne a meghajtáson, kapcsolja azt ki, és gondoskodjon arról, hogy ne lehessen visszakapcsolni.
- Csak a gyártó eredeti pótkatrészeit, tartozékait és rögzítőelemeit szabad használni.

Raktározási előírások

- A meghajtást csak zárt és száraz helyiségben szabad tárolni -20 ... +50 °C szobahőmérsékleten.
- A meghajtást fekvő helyzetben kell tárolni.



Üzemeltetési előírások

- A meghajtást csak biztonságosan beállított erőtűréssel szabad üzemeltetni, vagy ha a biztonságról egyéb biztonsági berendezés gondoskodik folyamatosan. Az erőtűrést olyan alacsony értékre kell beállítani, hogy a záróerő ne okozhasson sérülést, l. a "Karbantartás és gondozás" szakaszt.
- Sohasem szabad a mozgó kapuhoz ill. mozgó alkatrészekhez nyúlni.
- A kapun csak akkor szabad áthajtani, ha ez teljesen kinyílt.
- Zúzódás- és nyírásveszély állhat fenn a kapu mechanikáján vagy a záródó élein.
- Az automatikus záródásnál a fő- és mellékzáróeleket az érvényes irányelvek és szabványok szerint kell biztosítani.
- A kapu nyitásakor vagy zárásakor gyermekek, személyek, állatok vagy tárgyak nem lehetnek a mozgástartományban.
- A biztonsági és védelmi funkciók biztonságos működését rendszeresen kell ellenőrizni és szükség esetén a hibát kijavítani. L. a "Karbantartás és gondozás" szakaszt.

Előírások a rádió-távírányításhoz

- Csak olyan eszközöket és berendezéseket szabad távirányítani, amelyeknél a rádióadó és -vevő üzemzavara esetén emberek, állatok vagy tárgyak nem kerülnek veszélybe, vagy ezen veszélyek kockázatát egyéb biztonsági berendezések kizárják.
- A felhasználót tájékoztatni kell arról, hogy azokat a berendezéseket, amelyeknél balesetveszély áll fenn, csak akkor szabad távirányítani (ha egyáltalán), ha azokra közvetlen rálátás biztosított.
- A rádió-távvezérlést csak akkor szabad használni, ha a kapu mozgása belátható és sem személyek, sem tárgyak nincsenek a mozgás tartományában.
- A távirányítót úgy kell őrizni, hogy a nem kívánatos működtetés például gyermekek vagy állatok által kizárt legyen.
- A rádiórendszer üzemeltető semmilyen védelmet nem élvez az olyan üzemzavarokkal szemben, melyeket más távközlési berendezések és készülékek okoznak (pl. rádióberendezések, melyeket szabályszerűen ugyanabban a frekvenciatartományban használnak). Ha erős zavarok jelentkeznek, forduljon az illetékes távközlési hivatal rádiózavar mérési szolgálatához (rádiólokáció)!
- A távirányítót ne üzemeltesse rádiótechnikai szempontból érzékeny helyen vagy létesítményekben (pl. repülőtéren, kórházban).

Típustábla

- A típustábla belül, az alaptartón/burkolaton van elhelyezve. A típustáblán a meghajtás pontos típusjelölése és a gyártási dátum (hónap/év) olvasható.

Általános adatok

Rendeltetészerű használat

- A meghajtás kizárólag tolókapuk nyitására és zárására (I. EN 12433-1) szolgál, amelyeket inntól csak kapunak nevezünk. Más vagy azon túlmenő használat nem rendeltetészerűnek minősül. Más jellegű felhasználásból eredő károkért a gyártó nem felel. A kockázatot egyedül az üzemeltető viseli. A garancia ezáltal érvényét veszti.
- A meghajtással automatizált kapuk feleljenek meg a jelenleg hatályos szabványoknak és irányelveknek, például EN 12604, EN12605.
- A EN 12604 szabványban megadott biztonsági távolságokat a kapuszárny és a környezet között be kell tartani.
- A meghajtást csak műszakilag kifogástalan állapotban, rendeltetészerűen, a biztonság és a veszélyek szem előtt tartásával, a szerelési és üzemeltetési útmutatóban foglaltak betartásával szabad használni.
- A kapu nyitásnál vagy zárásnál emelkedést vagy lejtést nem mutathat.
- A vezetősínt úgy kell elhelyezni, hogy a víz lefolyhasson róla, így télen jégfelület ne alakuljon ki.
- A kapunak a vezetésben és a vezetősínen kifogástalanul kell futnia, hogy a meghajtás érzékenyen tudjon reagálni és a kaput vész helyzetben lekapcsolhassa.
- A kapunak nyitott és zárt helyzetben végütközővel kell rendelkeznie, különben az vészkioldásnál kitolható a vezetésből.
- Azokat a meghibásodásokat, amelyek befolyásolhatják a biztonságot, haladéktalanul el kell háritani.
- A kapu legyen stabil és csavarodásmentes, azaz nyitáskor és záráskor nem hajolhat vagy csavarodhat el.
- A meghajtás nem tudja kiegyenlíteni a kapu hibáit vagy hibás beszerelését.
- A meghajtást robbanásveszélyes területen nem szabad alkalmazni.
- A meghajtást nem szabad agresszív légkörű helyiségekben használni.

A rádiótávírányítás megfelelőségi nyilatkozatait az alábbi címen találja:

www.sommer.eu/mrl

Megengedett kapuszárnyméretek

Min. menetút	min. 1400 mm
Max. menetút	max. 6000 mm
Súly	max. 300 kg
Kapuemelkedés	0 %

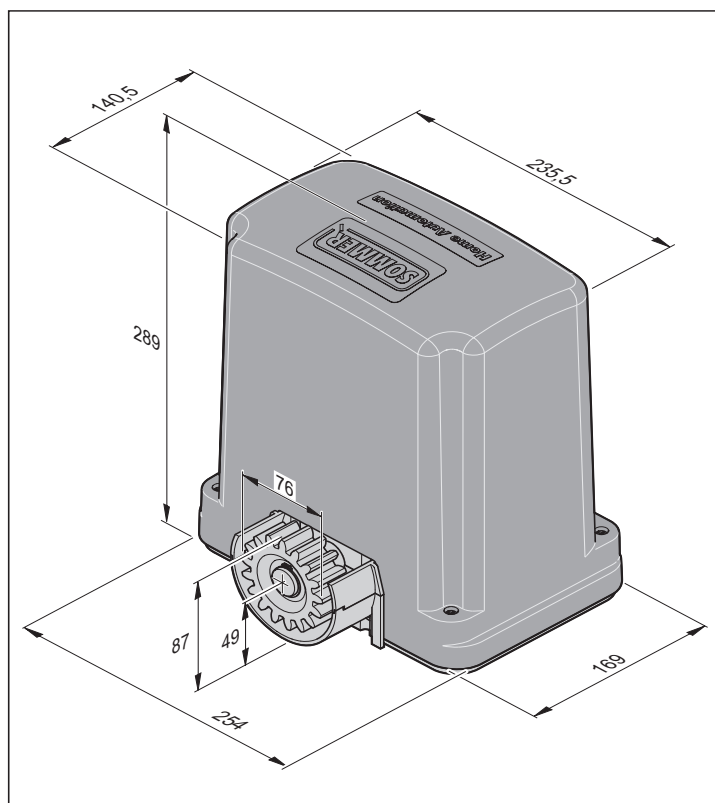
Műszaki adatok

Névleges feszültség	220 ... 240 V AC
Névleges frekvencia	50/60 Hz
Alkalmazási hőmérsékleti tartomány	-20 ... +50 °C
Védelmi osztály	IP 54
Max. húzó- és nyomóerő	550 N
Névleges húzóerő	165 N
Névleges áramfelvétel	0,22 A
Névleges teljesítményfelvétel	51 W
Max. sebesség	200 mm/s
Teljesítményfelvétel készenléti üzemben	2 W
Súly	8 kg
Bekapcsolási időtartam	30 %

A munkahelyet érintő zajkibocsátási érték < 75 dBA - csak a meghajtás

Méretek

Minden méret mm-ben. Meghajtás vészkioldása megszüntetve.



Általános adatok

Beépítési nyilatkozat

a részben kész gép beépítéséhez
a 2006/42/EK gépekre vonatkozó irányelv, II. melléklet 1. részének B. szakasza szerint

SOMMER Antriebs- und Funktechnik GmbH
Hans-Böckler-Straße 21 - 27
73230 Kirchheim unter Teck
Németország

cég kijelenti, hogy a vezérlés

STARter

a STARter jelöléstől kezdve a 2006/42/EK gépekre vonatkozó irányelv követelményeinek megfelel, és kapuberendezésbe való beépítésre tervezett.

- Az I. melléklet következő alapvető biztonsági előírásait alkalmazták és tartották be:

- Általános alapelvek 1. pont

- 1.2 A vezérlőrendszerek biztonsága és megbízhatósága

I. biztonsági bemenet 6. + 7. kapcsok: 2. kategória/PL C

Optikai biztonsági érintkezőléc 6. + 20. + 21. kapcsok: 2. kategória/PL C

Elektromos 8,2 k Ω biztonsági érintkezőléc 6. + 7. kapcsok: 2. kategória/PL C

II. biztonsági bemenet 8. + 9. kapcsok: 2. kategória/PL C

Belső erőkorlátozás 2. kategória/PL C

Biztonsági kategóriák az EN 13849 - 1:2008 szabvány szerint

- Megfelel a 89/106/EK építési termékekre vonatkozó irányelvnek.

Az üzemi erők első vizsgálatát egy elismert vizsgáló intézettel együtt végeztük el. Ennél a harmonizált EN 13241-1, EN 12453 és EN 12445 szabványokat alkalmaztuk. A vizsgált kombinációk megtalálhatók a www.sommer.eu internetoldalon a „Referencialista” táblázatban.

- Megfelel a 2006/95/EK kiefeszültségre vonatkozó irányelvnek.
- Megfelel a 2004/108/EK elektromágneses összeférhetőségre vonatkozó irányelvnek.
- A műszaki dokumentációt a VII. melléklet B. pontja szerint készítettük.

A termék csak akkor vehető üzembe, ha megállapították, hogy a kapuberendezés a gépekre vonatkozó irányelv követelményeinek megfelel.



Kirchheim, 2011. 02. 01.

Jochen Lude
A dokumentáció elkészítéséért
felelős személy

Szerelési előkészületek

Biztonsági előírások

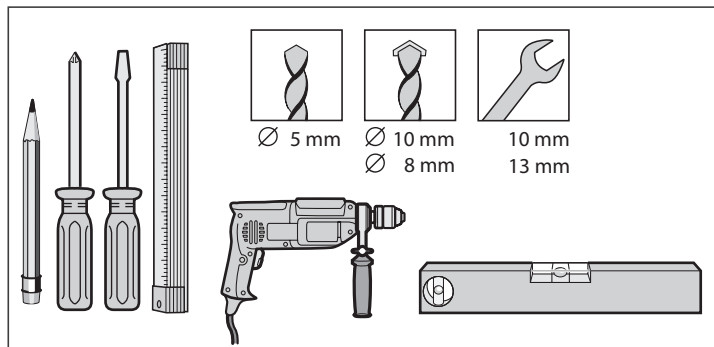
FIGYELEM!
Az összes szerelési előírást be kell tartani. A hibás szerelés súlyos sérülésekhez vezethet.

- Az áramforrás feszültségének meg kell felelnie a meghajtás típus tábláján megadott feszültségnek.
- Az összes külső csatlakoztatású eszköznek az érintkezők biztonságos bontását kell mutatnia a hálózati feszültségellátással szemben az IEC 364-4-41 szerint.
- A külső eszközök vezetőkeinek fektetésekor figyelembe kell venni az IEC 364-4-41 szabványt.
- A meghajtás szerelését, bekötését és első üzembe helyezését csak megfelelő szakismeretekkel rendelkező személy végezheti.
- A kaput csak akkor szabad mozgatni, ha nincsenek emberek, állatok vagy tárgyak a mozgástartományban.
- Gyermekeket, sérült személyeket vagy állatokat tartsa távol a kaputól.
- A rögzítőfuratok fúrásakor viseljen védőszemüveget.
- A fúrás közben takarja le a meghajtást, hogy ne hatolhasson be szennyeződés a meghajtásba.

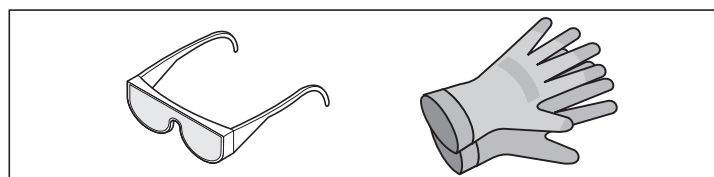
FIGYELEM!
Az alapot szilárd és stabil legyen. A meghajtást csak megfelelően szintbe állított kapukra szabad felszerelni. A helytelenül beállított kapu súlyos sérülést okozhat.

- A kapunak megfelelő szilárdsággal kell rendelkeznie, mivel nagy húzó- és nyomóerőnek lesz kitéve. Könnyű műanyag vagy alumínium kapukat a beszerelés előtt szükség esetén meg kell erősíteni. Kérje ki a szakkereskedő tanácsát.
- Távolítsa el vagy tegye működésképtelenné a kapu reteszelő szerkezeteit.
- Csak jóváhagyott rögzítőanyagot (pl. tiplit, csavart) használjon. A rögzítőanyag feleljen meg a talaj anyagának.
- Ellenőrizze a kapu könnyű futását.

Szükséges szerszámok



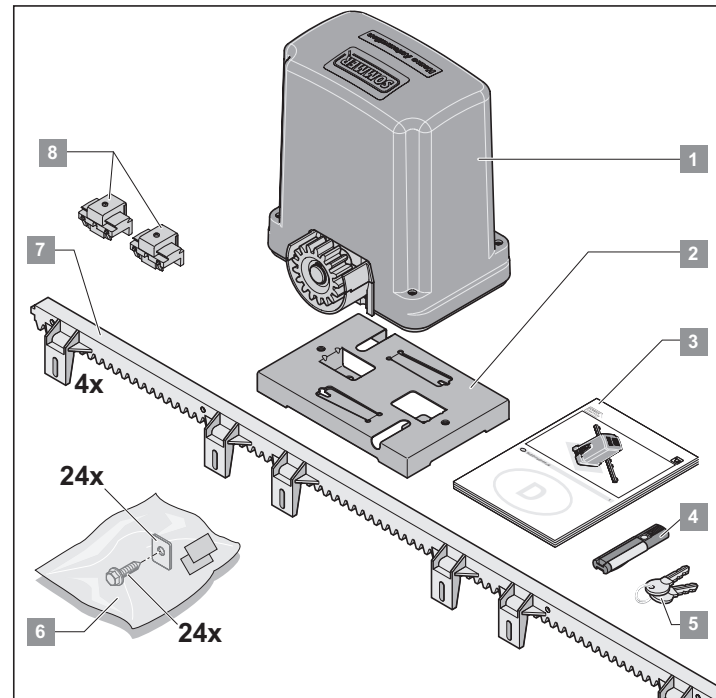
Egyéni védőeszközök



- Védőszemüveg (a fúráshoz)
- Munkakesztyű

Szállítási kör

- A szerelés előtt ellenőrizze a szállítási csomag tartalmát, így valamely alkatrész hiánya esetén felesleges munkát és időt takaríthat meg.
- A szállítási csomag a meghajtás kivételétől függően változhat.



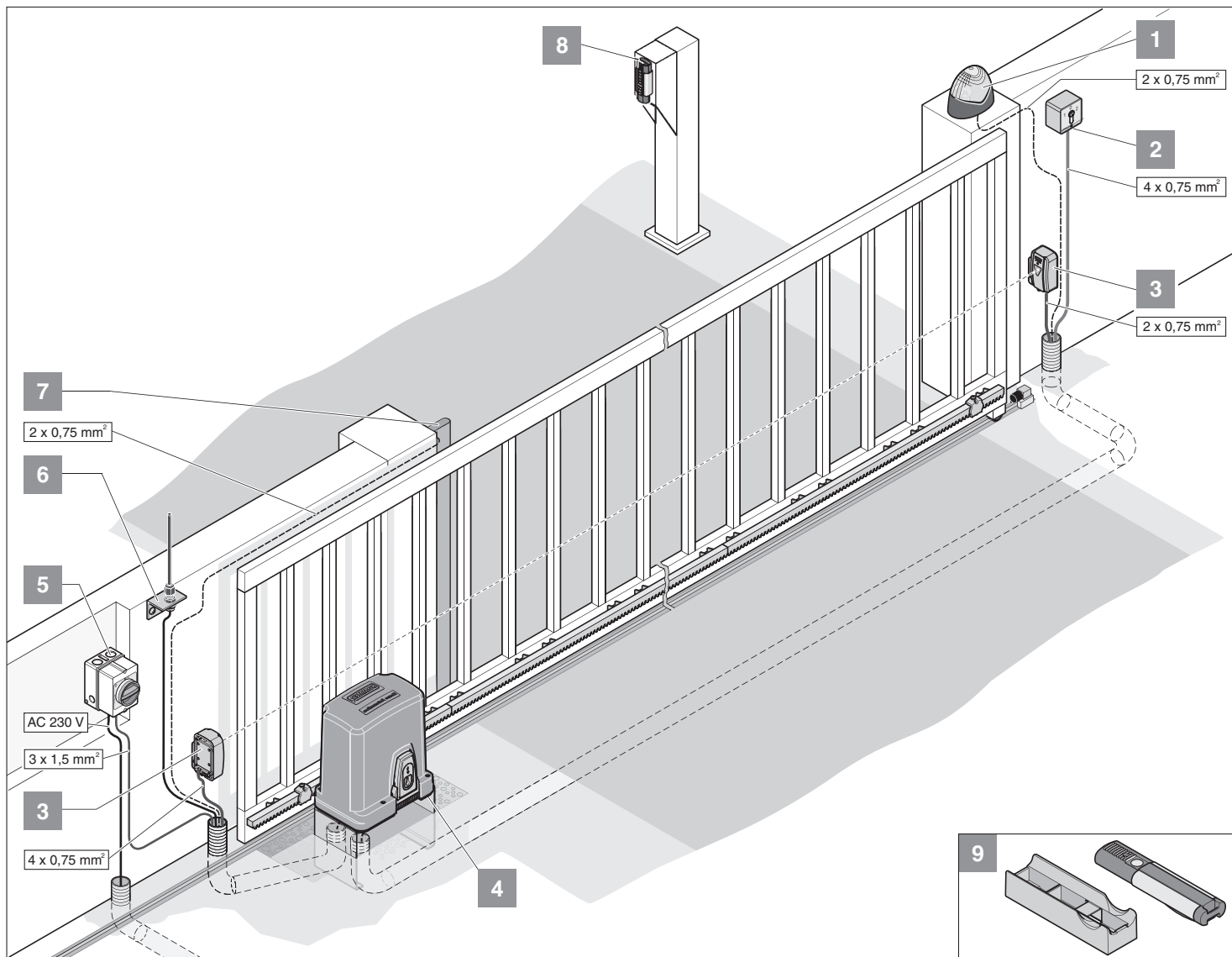
Komplett készlet

Csomagolás (ho × sz × ma)	1035 × 350 × 270 mm	
Súly	12 kg	
1.	1 db	Tolókapu-meghajtás vezérléssel és rádióvevővel
2.	1 db	Konzol
3.	1 db	Szerelési és üzemeltetési útmutató
4.	1 db	4 parancsos távirányító
5.	2 db	Kulcsok a burkolathoz
6.	1 db	Szerelőzacskó 24 db csavar 24 db alátét
7.	4 db	1 m fogasléc
8.	2 db	Végálláskapcsoló mágnes
9.	1 db	4 db segédszerelő lemez 2 db rugós alátét 2 db csavar 2 db serlegalátét 2 db biztosító gyűrű

Egyedi meghajtás

Csomagolás (ho × sz × ma)	400 × 355 × 225 mm	
Súly	8 kg	
1.	1 db	Tolókapu-meghajtás vezérléssel és rádióvevővel
2.	1 db	Konzol
3.	1 db	Szerelési és üzemeltetési útmutató
4.	2 db	Kulcsok a burkolathoz
8.	2 db	Végálláskapcsoló mágnes

Szerelés



Szerelési javaslatok

- Az egyik biztonsági berendezést mindig nyitóérintkezővel kell bekötni. Így kioldás vagy üzemzavar esetén a biztonság mindig garantált.
- A tartozékok helyzetét a szerelés előtt az üzemeltetővel közösen kell megállapítani.



MEGJEGYZÉS!

További impulzusadók: távirányító, Telecody, beltéri rádiós nyomógomb és kulcsos kapcsoló. A távirányító, Telecody vagy rádiós nyomógomb esetén nincs szükség a meghajtáshoz összekötőkábel kiépítésére; ezzel kapcsolatban érdeklődjön a szakkereskedőnél.

1.	Figyelmeztető lámpa DC 24 V
2.	Kulcsos kapcsoló (1 vagy 2 érintkezős)
3.	Fénysorompó (automatikus csukódásnál előírás, I. EN 12543)
4.	Konzol
5.	Főkapcsoló (lezárható)
6.	Rúdantenna (10 m kábellel együtt)
7.	Biztonsági érintkezősáv (8,2 kOhm, Fraba-rendszer)
8.	Telecody
9.	Távirányító autós/fali tartóval

Általános előkészületek

- Az összes reteszelő berendezést (elektromos zárat, tolóreteszt stb.) a meghajtás szerelése előtt le kell szerelni vagy működésképtelenné kell tenni.
- A kapuszerkezetnek stabilnak és megfelelőnek kell lennie.
- A kapunak futás közben nem szabad túlzott oldalirányú kitéréseket mutatnia.
- A kerekek/alsó sín és görgő/felső vezető rendszernek túlzott súrlódás nélkül kell működnie.
- A kapu kisiklásának elkerülésére végűtközőket kell a kapu számára a „kapu NYIT + kapu ZÁR” helyzetben szerelni.
- A kapu alapjában üres csöveket kell elhelyezni a hálózati betáplálás és a tartozékok (fénysorompó, figyelmeztető lámpa, kulcsos kapcsoló stb.) kábelei számára.

Szerelés

Biztonsági előírások

- A vezérlést az áramellátásra csak elektromos szakember kötheti rá.
- Ügyelni kell a meghajtásnak a talajra és a fogaslécnek a kapura való stabil rögzítésére, mivel a kapu nyitásakor és zárásakor nagy erők léphetnek fel.
- Ha a nyitáshoz vagy záráshoz nyomógomb használatos, azt legalább 1,6 m magasságba kell szerelni, hogy gyermekek ne működtethessék.
- A fogaslécnek működés közben nem szabad a fogaskereket nyomnia, mert különben megsérül a meghajtás.
- A szerelésnél figyelembe kell venni a szabványokat, pl. EN 12604, EN 12605.

Szerelési helyszín



MEGJEGYZÉS!

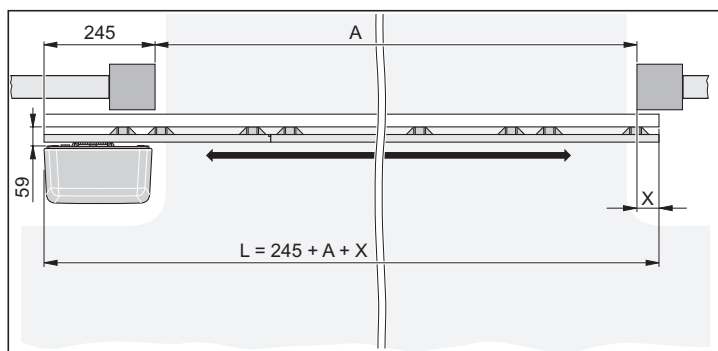
Kiszállítási állapotban a meghajtás balról van, és a kapu balra nyílik.

Meghajtás balról, kapuszárny hosszúságának kiszámítása

L = szükséges kapuszárny hosszúság

A = adott áthajtási szélesség

X = átfedés (pl.: kapuszárny - oszlop)

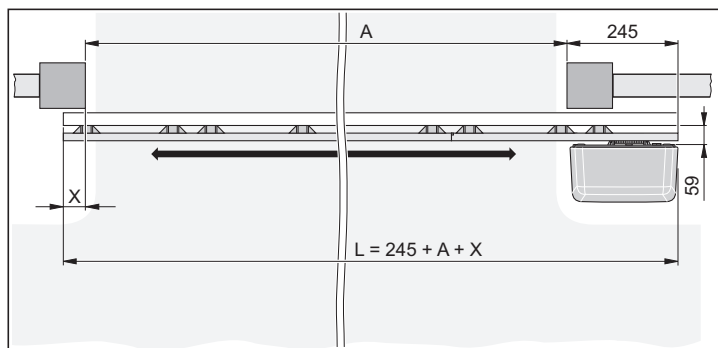


Meghajtás jobbról, kapuszárny hosszúságának kiszámítása

L = szükséges kapuszárny hosszúság

A = adott áthajtási szélesség

X = átfedés (pl.: kapuszárny - oszlop)

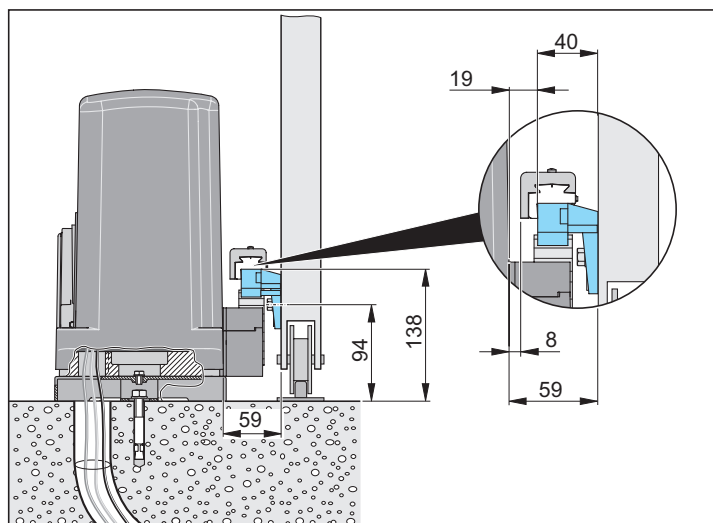


Szerelés a talajon



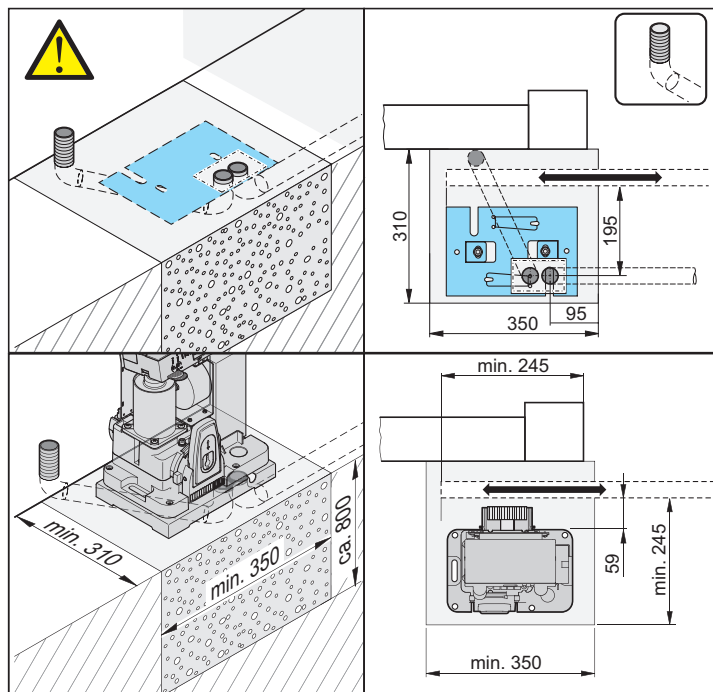
MEGJEGYZÉS

A csomagolást az országban érvényes előírásoknak megfelelően ártalmatlanítsa.



Alapzat

- A meghajtást konzolos kapuknál középre, a görgőbakok közé kell szerelni.
- Az alapzat mélységének fagymentesnek kell lennie (Németországban kb. 800 mm).
- Az alapzat kikeményedett és vízszintes legyen.
- Alapzatoméletek az ábra szerint.



Szerelés

A konzolok szerelése

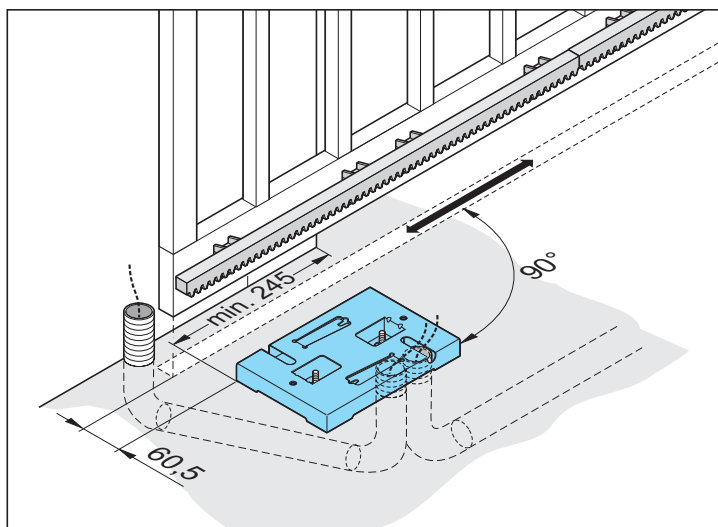
1. A szállítási kör ellenőrzése
2. A fúrósablon kiemelése a jelen útmutató közepéből
3. Furatok helyének berajzolása az alapra a fúrósablon segítségével
4. Furatok elkészítése
5. Tiplik behelyezése
6. Konzol csavaros rögzítése

Konzol



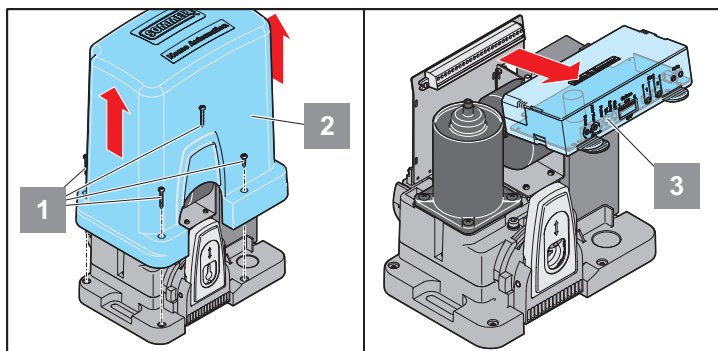
MEGJEGYZÉS!

A méreteket és szögeket feltétlenül figyelembe kell venni, l. a „Szerelési helyszín” szakaszt.

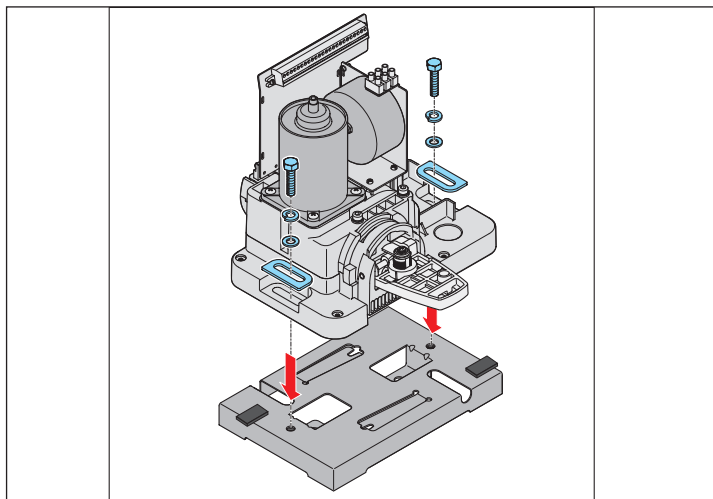


7. A konzol és a kábelsatornák méreteit a hálózati betáplálás és a tartozék (pl. fotocella) számára figyelembe kell venni, l. az "Alapzat" szakaszt.
8. A konzol méreteit és vízszintes helyzetét ellenőrizni kell. A kábelsatornákat és a konzolt csavarral kell rögzíteni, vagy bebetonozni.

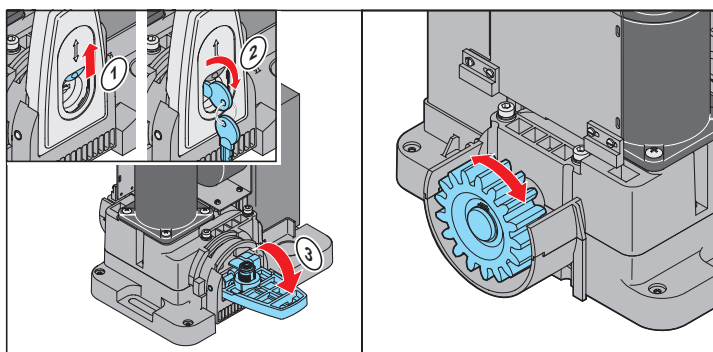
Meghajtás szerelése konzolra



9. Vegye ki a négy csavart (1) és vegye le a burkolatot (2).
10. Szerelje ki a vezérlést (3).
11. Csavarozza rá a konzolt a meghajtásra. Ennek során a segédszerelő lemezzel (30 x 20 x 15 mm) 1,5 mm-es távolságot kell létrehozni a meghajtás és a konzol között. Ez az optimális fogjáték későbbi beállítására szolgál.



Oldja a meghajtás reteszelését



12. Fedelet (1) felhajtani
13. Kulcsot beledugni és elforgatni
14. Fedelet kifelé eltolni
15. A meghajtás retesz oldva, a kaput kézzel lehet mozgatni

A fogaslécok szerelése



FIGYELEM!

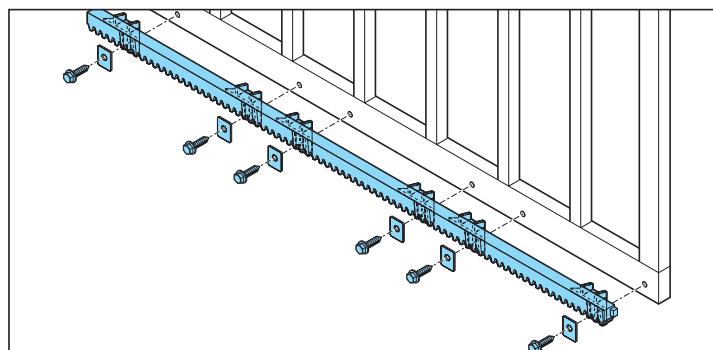
Acél fogaslécok felhasználása esetén azok minimális szélessége 12 mm. A keskenyebb acél fogaslécok károsíthatják az áttételt.



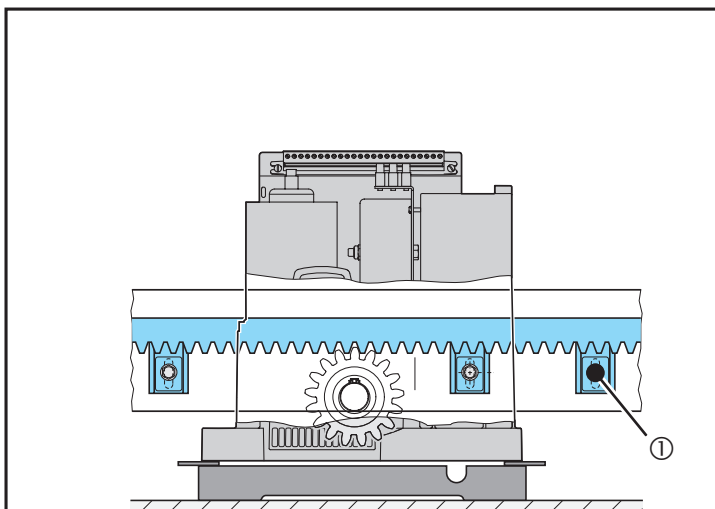
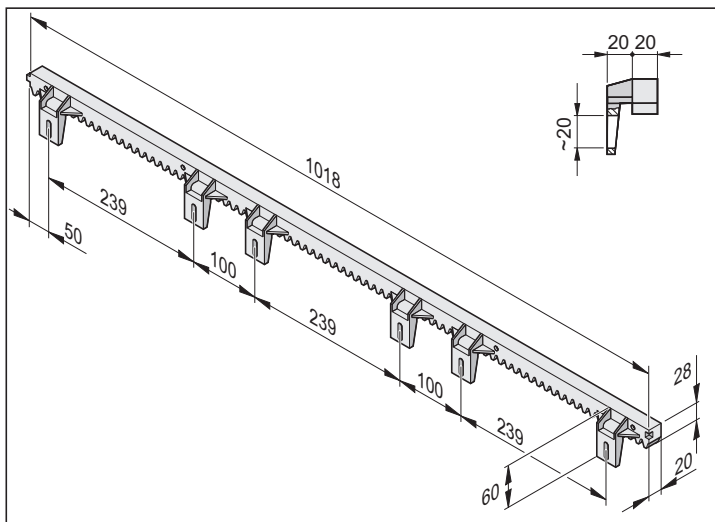
MEGJEGYZÉS!

A komplett készlet 4 fogaslécet tartalmaz. Ha további fogaslécra van szüksége, érdeklődjön a szakkereskedőnél.

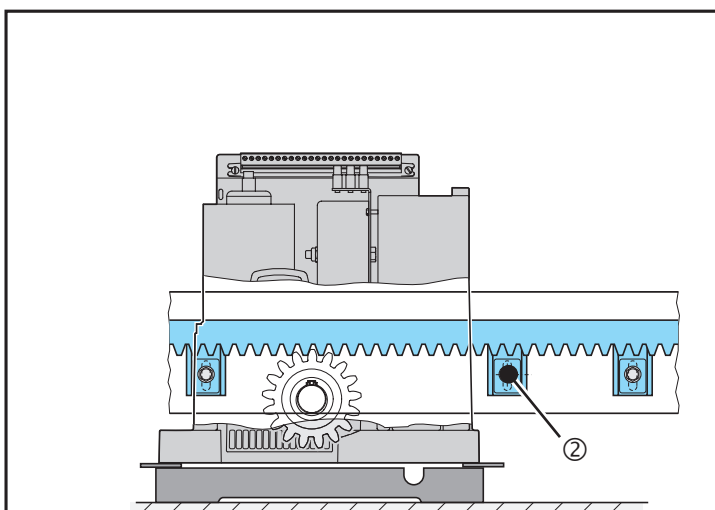
- A fogaslécnek a kapu semmilyen helyzetében sem szabad a fogaskereket nyomnia, mert különben megsérül a hajtás.
- A fogasléc szerelését mindig a kapu áthaladási oldalán kell kezdeni.
- A furatok berajzolását mindig a fogaskerék közelében kell elvégezni.



Szerelés



1. A kaput az első furat elkészítése előtt kézzel tolja teljesen nyitott helyzetbe.
2. Helyezze rá a fogaslécet a fogaskerekre és vízmértékkel állítsa be.
3. Jelölje be az első furatot, majd fúrja ki és rögzítse a csavarral.



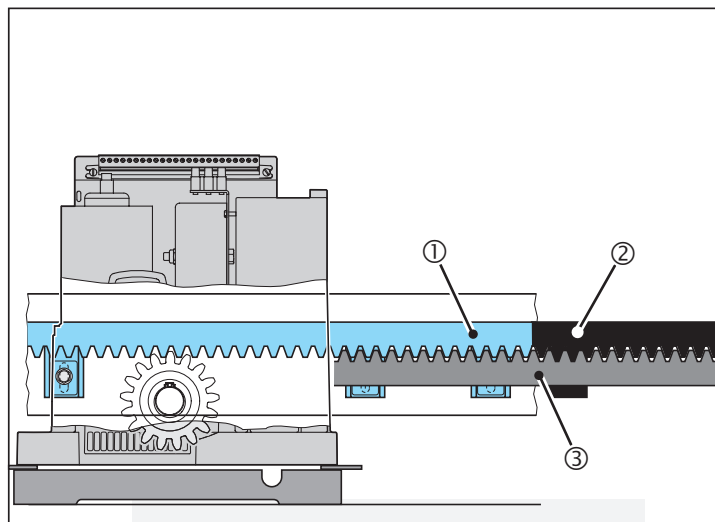
4. A kaput annyira tolja el „ZÁR”-irányba, amíg a következő furatpont az ábra szerint pozícionált, majd jelölje be újra.
5. A műveletet addig ismétlje meg, amíg az összes furatpont be nincs jelölve.
6. Csavarozza be a fogaslécet.

További fogaslécek szerelése

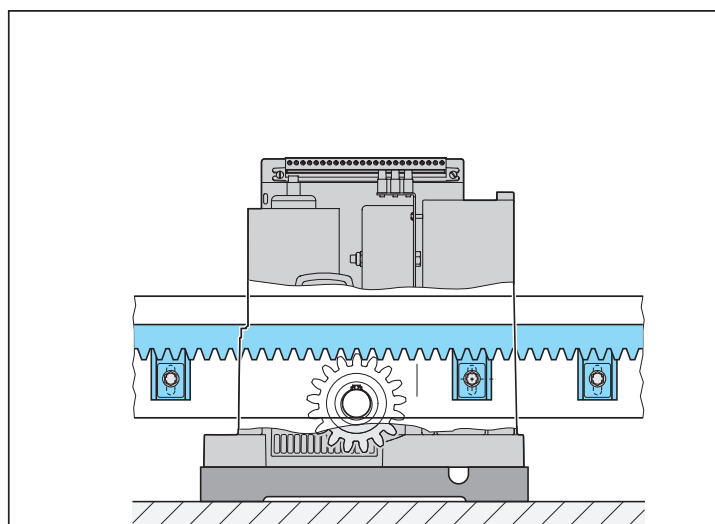


JAVASLAT!

Először a két külső furatot jelölje be és fúrja ki. Ideiglenesen csavarozza be és jelölje be a többi furat helyét. Ezután vegye le újra a fogaslécet, majd készítse el a maradék furatokat. Ezután a fogasléc véglegesen becsavarozható.



1. A második fogaslécet (2) szintben tegye az első fogasléc mellé (1) és egy kiegészítő fogaslécet (3) alról úgy tartson ellen, hogy a kiegészítő fogasléc fogai (3) beleérjenek a felső két fogasléc (1 és 2) fogaiba. Így garantált a második fogasléc (2) optimálisan pontos illesztése.
2. Jelölje be és fúrja ki a második fogasléc furatait.
3. Helyezze el a fogaslécet.
4. Ha egy harmadik fogasléc elhelyezése szükséges, a második fogasléc szerelésének megfelelően járjon el.

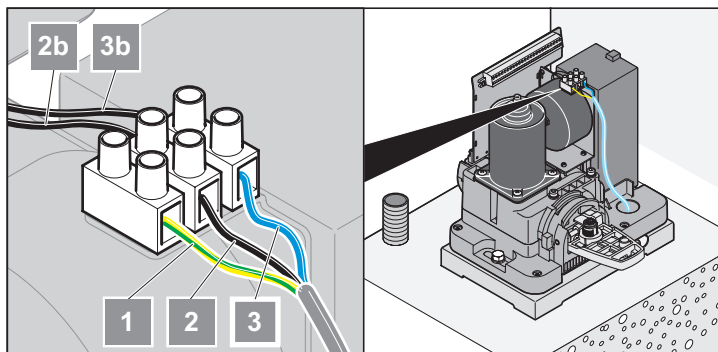


5. Távolítsa el a segédszerelő lemezeket.

Csatlakozó

Hálózati csatlakozás

- A kábel megengedett keresztmetszete: max. 2,5 mm².



1	PE	Védővezető
2	L	Hálózati betáplálás AC 220 V - 240 V
3	N	Semleges vezető
2b		Transzformátor betáplálás
3b		Transzformátor betáplálás

Szerelési helyszín



MEGJEGYZÉS!

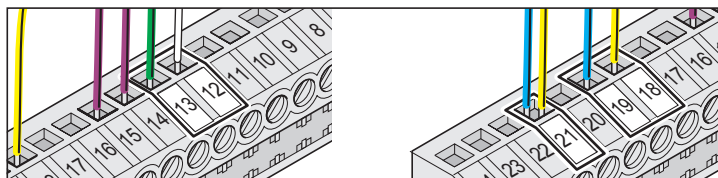
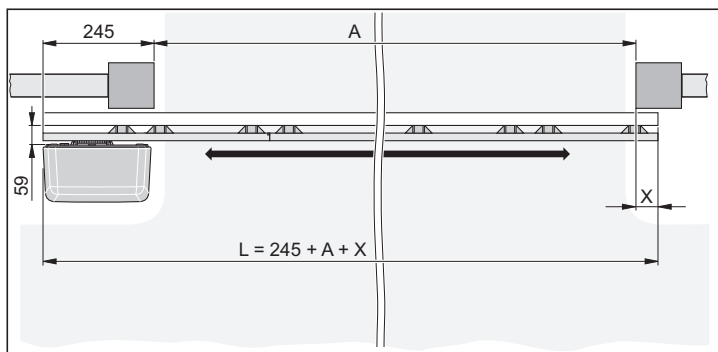
Kiszállítási állapotban a meghajtás balról van, és a kapu balra nyílik.

Meghajtás balról, kapuszárny hosszúságának kiszámítása

L = szükséges kapuszárny hosszúság

A = adott áthajtási szélesség

X = átfedés (pl.: kapuszárny - oszlop)



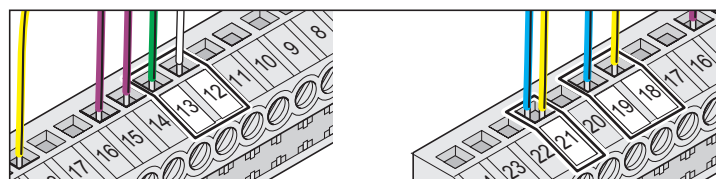
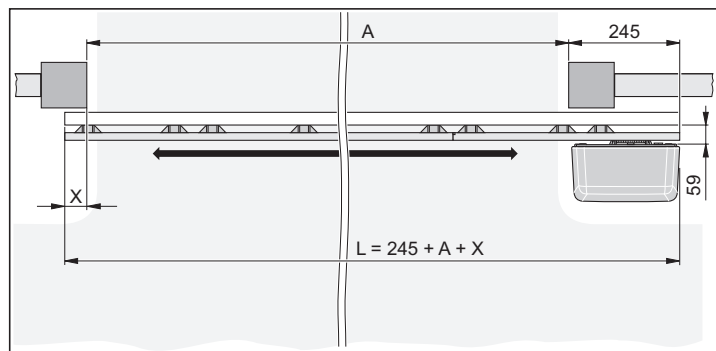
Kapocs	Kábel színe	Megnevezés
12	fekete	Motor
13	piros	Motor
18	fehér	Érzékelő kapu NYITÁS
19	fehér	Érzékelő kapu ZÁRÁS
21	fehér	Test érzékelő kapu NYITÁS + ZÁRÁS

Meghajtás jobbról, kapuszárny hosszúságának kiszámítása

L = szükséges kapuszárny hosszúság

A = adott áthajtási szélesség

X = átfedés (pl.: kapuszárny - oszlop)



Kapocs	Kábel színe	Csatlakozó
12	piros	Motor
13	fekete	Motor
18	fehér	Érzékelő kapu NYITÁS
19	fehér	Érzékelő kapu ZÁRÁS
21	fehér	Test érzékelő kapu NYITÁS + ZÁRÁS



MEGJEGYZÉS!

Jobboldali beszerelésnél motorcsatlakozás 12 + 13 és érzékelővezetékek 18 + 19 cserélendő.



MEGJEGYZÉS!

Bekötési rajz áttekintést I. a hátoldalon.

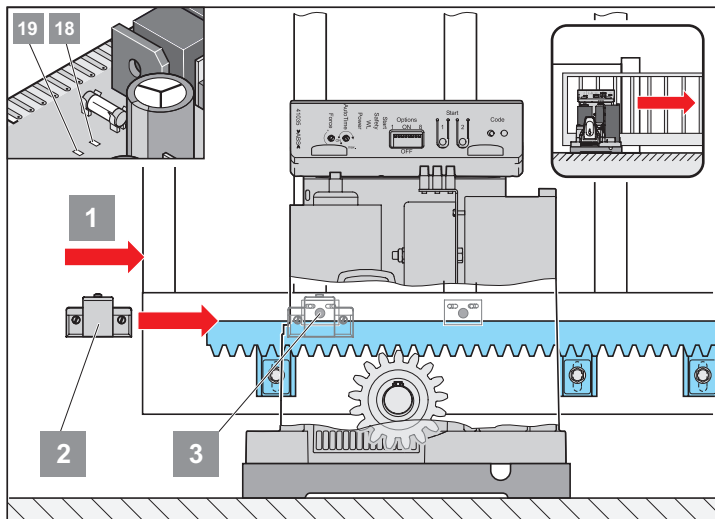


MEGJEGYZÉS!

Max. vezeték hosszakat I. a bekötési rajzon a hátoldalon.

Csatlakozó

Csukott helyzeti végállás



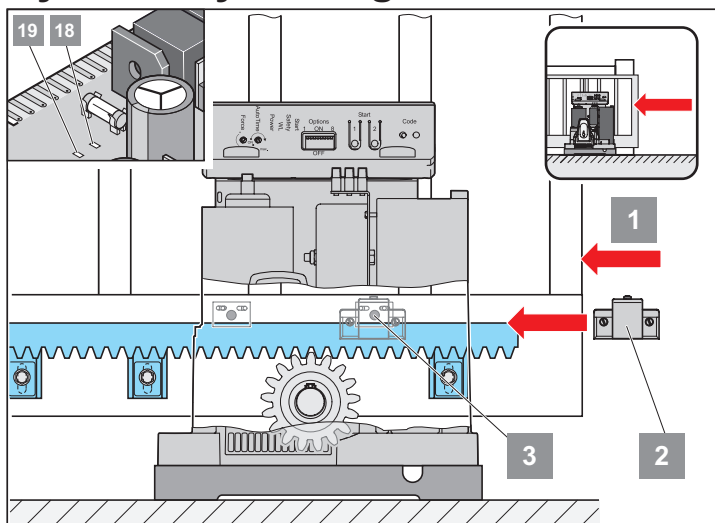
- Tolja a kaput csukott helyzeti végállásába (1).
- Tolja addig a végálláskapcsoló mágnesét (2) a végálláskapcsolón(3), amíg működtetí a kapcsolót (a vezérlésen meggyullad a LED).

Hajtómű a bal oldalon: LED 18 -> csukott helyzet

Hajtómű a jobb oldalon: LED 19 -> csukott helyzet

- Acsavarral rögzítse a végálláskapcsoló mágnesét (2).

Nyitott helyzeti végállás



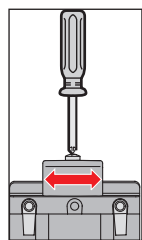
- Tolja a kaput nyitott helyzeti végállásába (1).
- Tolja addig a végálláskapcsoló mágnesét (2) a végálláskapcsolón(3), amíg működtetí a kapcsolót (a vezérlésen meggyullad a LED).

Hajtómű a bal oldalon: LED 19 -> nyitott helyzet

Hajtómű a jobb oldalon: LED 18 -> nyitott helyzet

- Acsavarral rögzítse a végálláskapcsoló mágnesét (2).

Megjegyzés: Finombeállítás

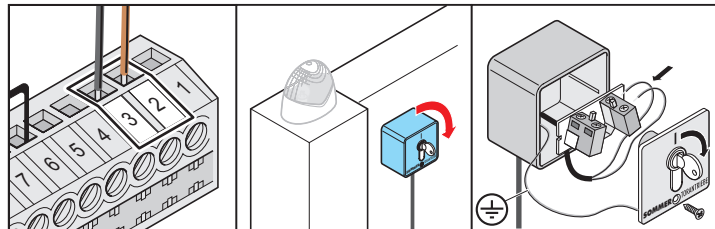


Nyomógomb vagy kulcsos kapcsoló csatlakoztatása



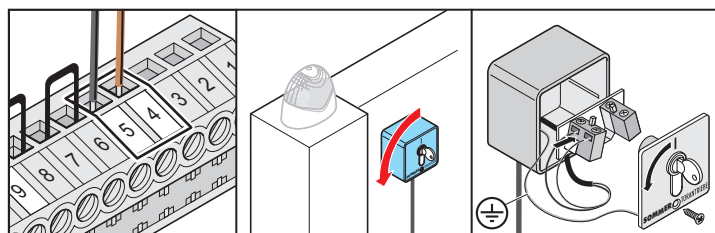
FIGYELEM!

A kulcsos kapcsolót működtető személy nem állhat a kapu mozgástartományában és a kapura való szabad rálátása biztosított kell legyen.



1. nyomógomb:

2. + 3. kapocs



2. nyomógomb:

4. + 5. kapocs

A 2. nyomógomb funkciója

A beállításokat I. a „Funkciók és csatlakozások” szakaszban

Meghatározott nyitás és zárás (2 csatornás üzem)

Az 1. gomb nyitja a kaput és a 2. gomb zárja a kaput.

Részleges nyitás

Az 1. gomb mindig teljesen nyitja és zárja a kaput.

A 2. gomb csak részlegesen nyitja, valamint zárja a kaput.

Éberségi üzemmód (bekapcsolás csak a TorMinal-lal)

Az 1. gomb nyitja a kaput, amíg a gomb nyomva van.

A 2. gomb zárja a kaput, amíg a gomb nyomva van.

Biztonság

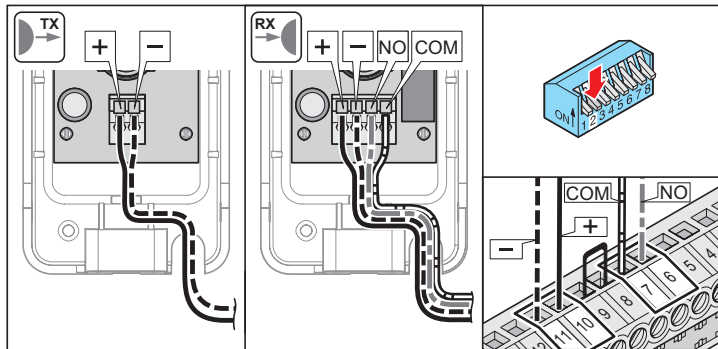
Biztonsági előírások



FIGYELEM!

A kapun vagy a meghajtáson végzett munka előtt mindig feszültségmentesíteni kell a vezérlést és gondoskodni kell arról, hogy ne lehessen visszakapcsolni.

A fényzorompó csatlakoztatása



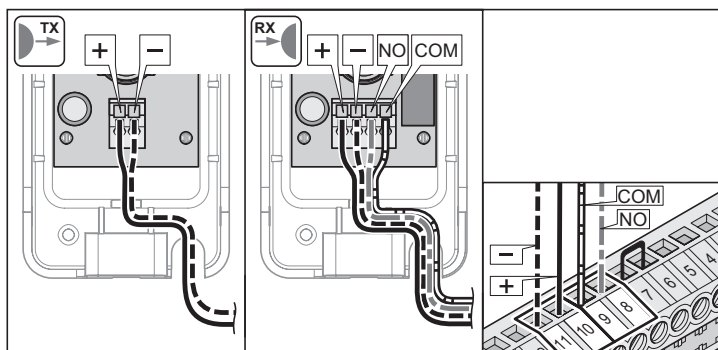
Biztonsági bemenet 1 (Safety-1)

6. + 7. kapocs: Tesztelt csatlakozó potenciálmentes érintkezőkhöz, csak ha 2. DIP-kapcsoló OFF

Feszültségellátás

10. kapocs: Szabályozott DC 24 V, max. 0,1 A

11. kapocs: Test



Biztonsági bemenet 2 (Safety-2)

8. + 9. kapocs: Tesztelt csatlakozó potenciálmentes érintkezőkhöz, csak kapu nyitásnál reagál

Feszültségellátás

10. kapocs: Szabályozott DC 24 V, max. 0,1 A

11. kapocs: Test

Biztonsági érintkezősáv bekötése

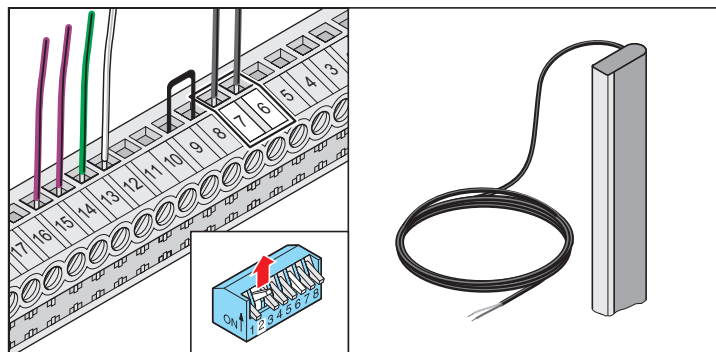


MEGJEGYZÉS!

Beköthető vagy egy 8,2 kOhm-os vagy egy optoelektronikus sáv, de egyszerre a kettő nem.

Elektromos biztonsági érintkezősáv (8,2 kOhm)

Értékelés 8,2 kOhm. Bekötés speciális értékelő eszköz nélkül, az értékelést a vezérlés végzi.

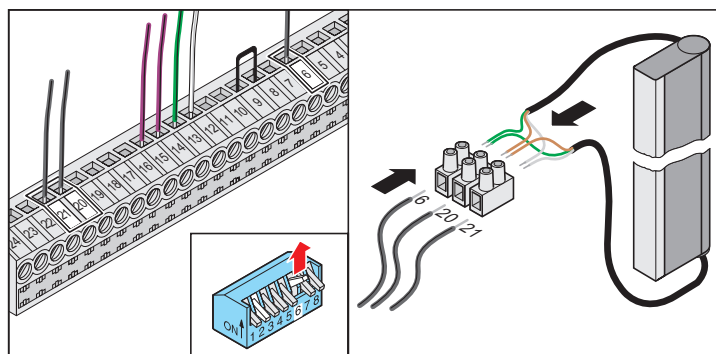


6. + 7. kapocs: Tesztelt csatlakozás egy 8,2 kOhm sávhoz

2. DIP kapcsoló: ON

Optoelektronikai biztonsági érintkezősáv

1 sáv bekötése speciális értékelő eszköz nélkül lehetséges, az értékelést a vezérlés végzi. 2 sáv bekötése speciális értékelő eszközzel.



6. kapocs: Zöld kábel a Fraba-rendszerből

20. kapocs: Barna kábel a Fraba-rendszerből

21. kapocs: Fehér kábel a Fraba-rendszerből

6. DIP-kapcsoló: ON

2. DIP kapcsoló: OFF

Kiegészítő csatlakoztatási lehetőségek

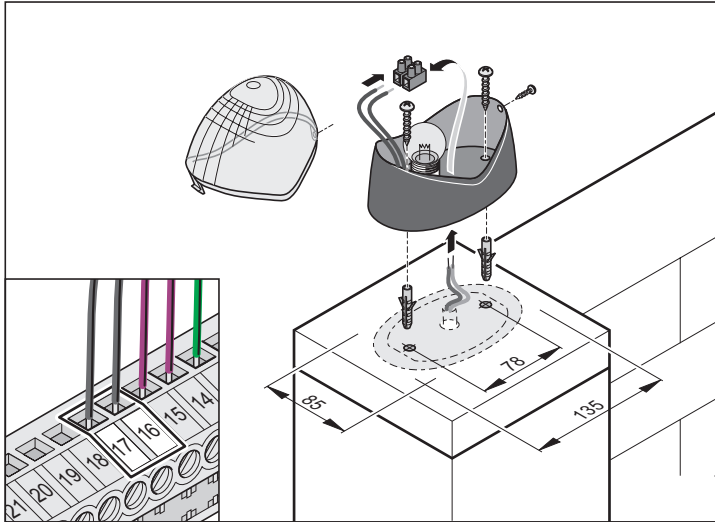
Biztonsági előírások



FIGYELEM!

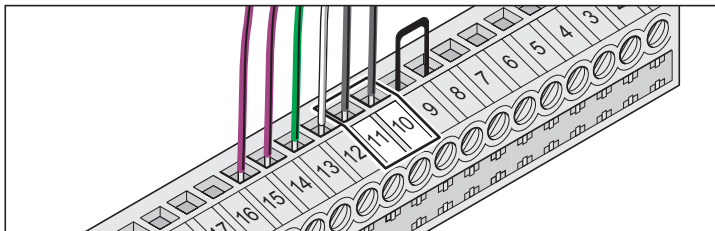
A kapun vagy a meghajtáson végzett munka előtt mindig feszültségmentesíteni kell a vezérlést és gondoskodni kell arról, hogy ne lehessen visszakapcsolni.

Figyelmeztető lámpa



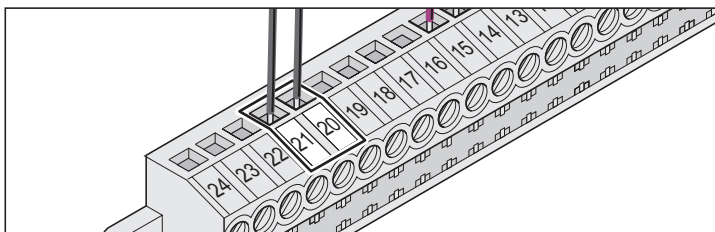
16. kapocs
17. kapocs

24 V bekötése



10. kapocs: Szabályozott DC 24 V, max. 0,1 A
11. kapocs: Test

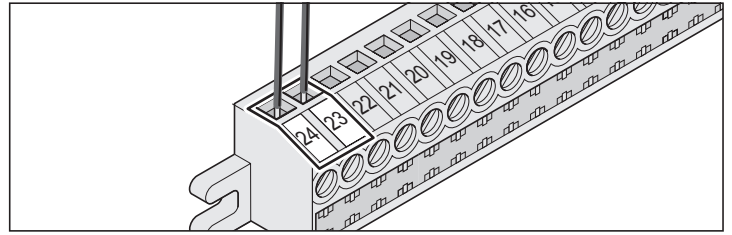
12 V bekötése



20. kapocs: 12 V DC, max. 0,1 A
21. kapocs: Test

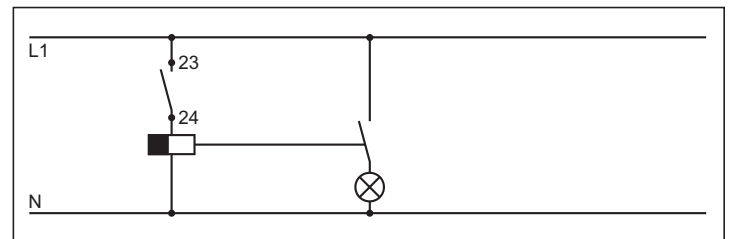
Potenciálmentes jelfogókimenet

A meghajtás minden startjánál impulzus jelenik meg a jelfogókimeneten, amivel pl. egy világítás kapcsolható be egy lépcsőházi automatán keresztül.



23. + 24. kapcsok: 230 V AC, max. 5 A

A „max. kapcsolási késleltetés” csak a TorMinal-lal módosítható.



Példa: világítás lépcsőházi automatán keresztül

Külső antenna csatlakoztatása

I. Tartozékok

A TorMinal interfész

Lásd a TorMinal kezelési útmutatóját.

Speciális funkciók

Éberségi üzemmód

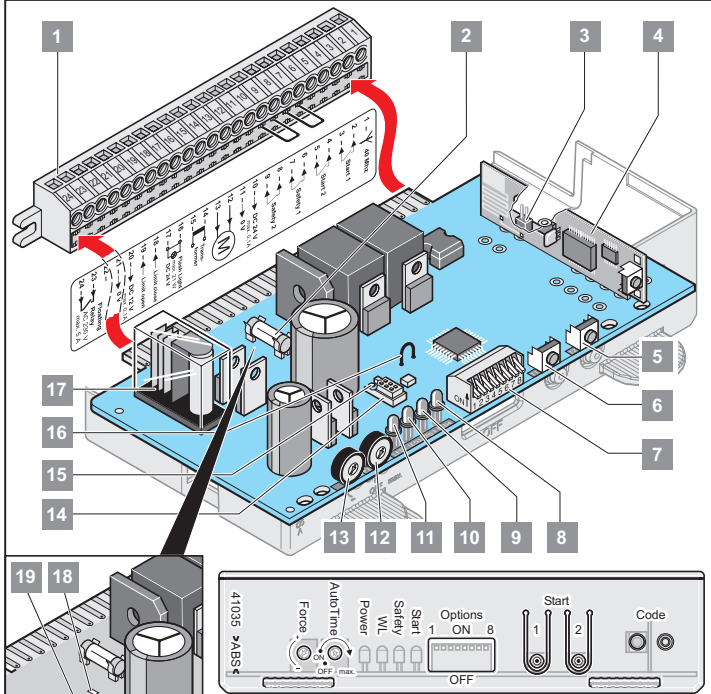
Karbantartás felügyelet

Ezek és a további funkciók vagy beállítások csak a TorMinal-lal végezhetőek el.

Általános megjegyzések

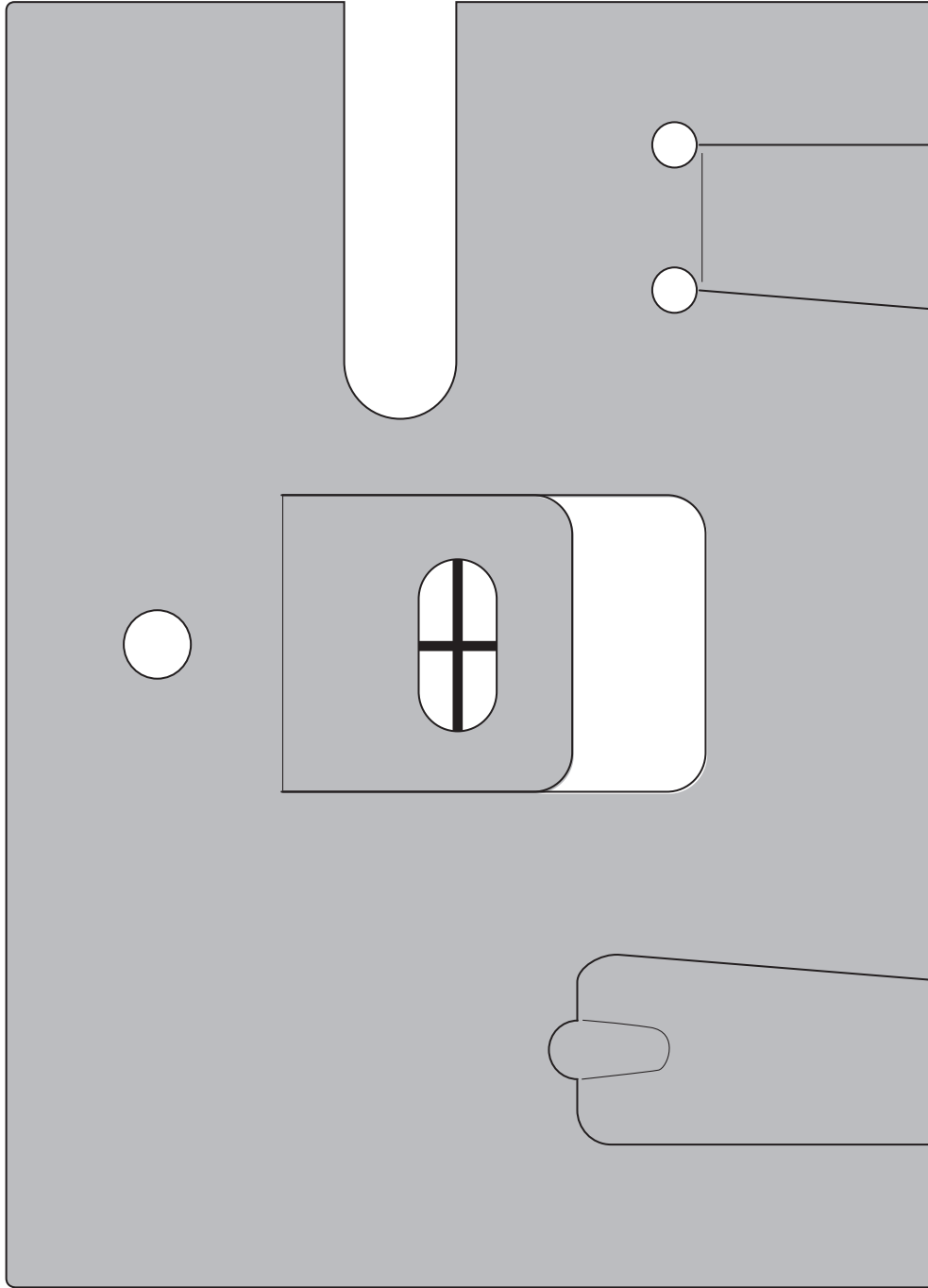
- A DIP kapcsolók kiszállításkor kikapcsolt (OFF) állásban vannak.
- Ne kapcsoljon idegen feszültséget a vezérlés csatlakozóira, mert az azonnal tönkreteszi a vezérlést.

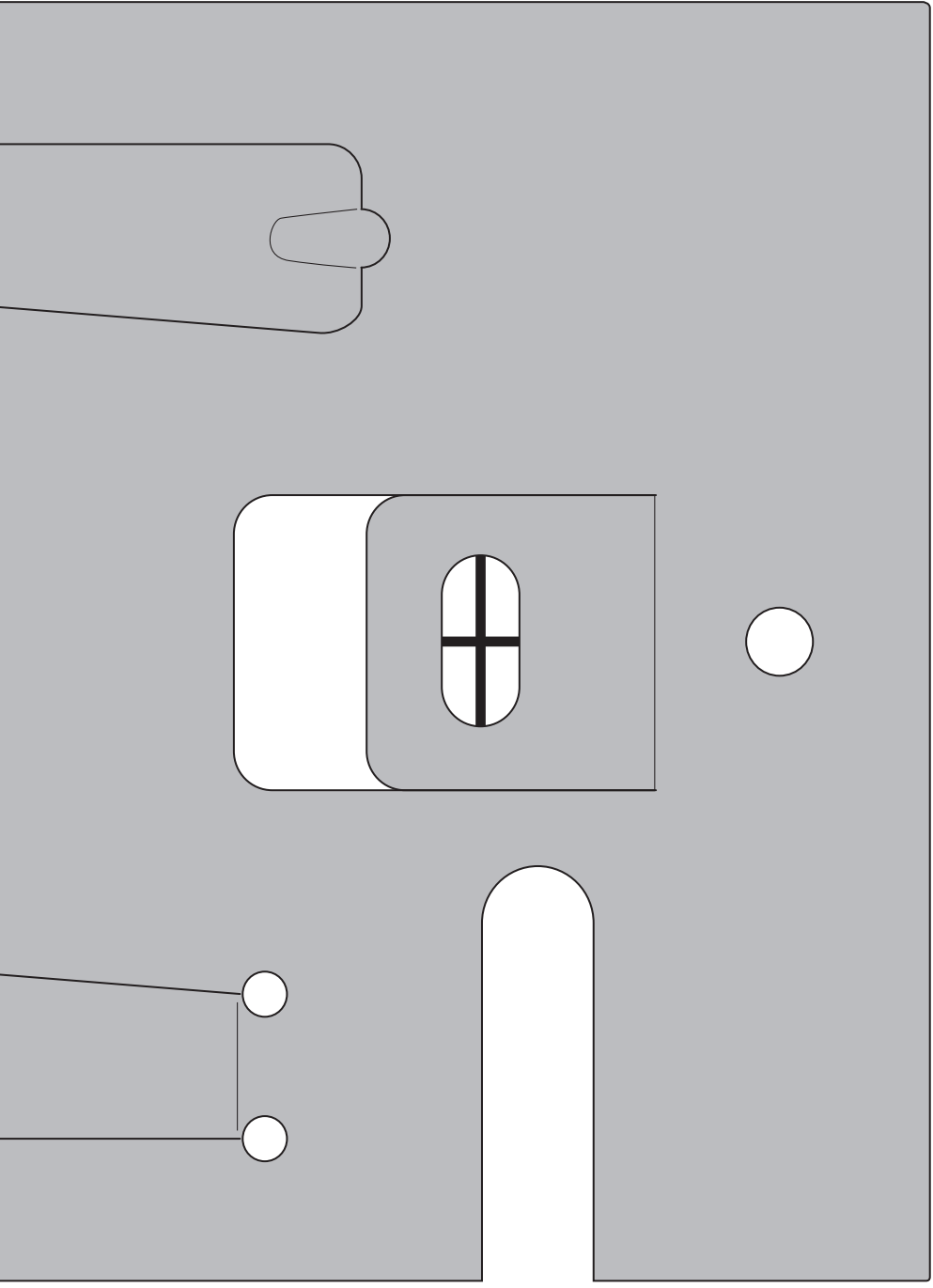
A vezérlés áttekintése



1.	Közvetlen kapcsoléc (24 pontos)
2.	Biztosíték a figyelmeztető fény-1 bekötéséhez, 16. + 17. kapocs
3.	Külső antenna csatlakozója
4.	Rádióvevő
5.	2. nyomógomb (T2*)
6.	1. nyomógomb (T1*)
7.	1. - 8. DIP-kapcsoló
8.	Start (LED 4*) Világít rádióparancs küldésekor vagy nyomógomb működtetésekor.
9.	Safety (LED 3*) Világít biztonsági bemenet működtetésekor.
10.	WL (LED 2*) Villog, amikor a kapu meghajtása nyit vagy zár.
11.	Power (LED 1*) Világít, ha van hálózati feszültség.
12.	(P2*) potenciométer az automatikus csukódás időbeállításához
13.	(P1*) potenciométer az erőtürés beállításához.
14.	TorMinal csatlakozó
15.	TorMinal csatlakozó felcserélésvédelem
16.	Átkötő, bontása kikapcsolja a lágyindítást
17.	Jelfogóérintkező, 23. + 24. kapcsok
18.	LED: Meghajtás baltól: kapu ZÁRÁS végállása Meghajtás jobbról: kapu NYITÁS végállása
19.	LED: Meghajtás baltól: kapu NYITÁS végállása Meghajtás jobbról: kapu ZÁRÁS végállása

* Ezt a megjelölést közvetlenül a vezérlőkártyán is megtalálja.





Üzembe vétel

Biztonsági előírások



MEGJEGYZÉS!

A meghajtás beépítése után a beépítésért felelős személy a 2006/42/EK Gépészeti Irányelveknek megfelelően köteles a kapurendszerre EU megfelelőségi nyilatkozatot kiállítani, valamint CE jelet és típusablát elhelyezni. Ez magánterületen is érvényes, és akkor is a meghajtást kézi működtetésű kapura utólag szerelik fel. Ezen dokumentumok, valamint a meghajtás szerelési és üzemeltetési útmutatója az üzemeltetőnél maradnak.



FIGYELEM!

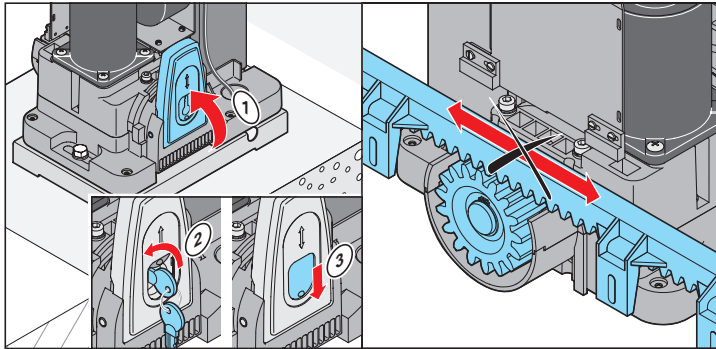
Az erőtűrés beállítása a biztonság szempontjából lényeges művelet és azt a szakszemélyzetnek rendkívüli gondossággal kell elvégeznie. Az erőtűrés megengedhetetlenül magas beállítása esetén emberek vagy állatok sérülést szenvedhetnek és tárgyak megrongálódhatnak.

Az erőtűrést a lehető legkisebb értékre válassza, hogy az akadályok gyorsan és biztonságosan felismerhetők legyenek.

A meghajtás betanítása

A vezérlés automatikus erőbeállítással működik. A „NYITÁS” és „ZÁRÁS” kapumozgáshoz szükséges erőt a vezérlés automatikusan beolvassa és eltárolja a végállás elérésekor.

A meghajtás reteszelve



1. A meghajtást vigye középállásba.
2. Az (1) kart hajtja fel és kulccsal reteszelve, amíg a motor be nem kattann - hangos kattánással. Ekkor engedje el a kart (1).
3. Vegye ki a kulcsot és a porvédő sapkát tolja lefelé.

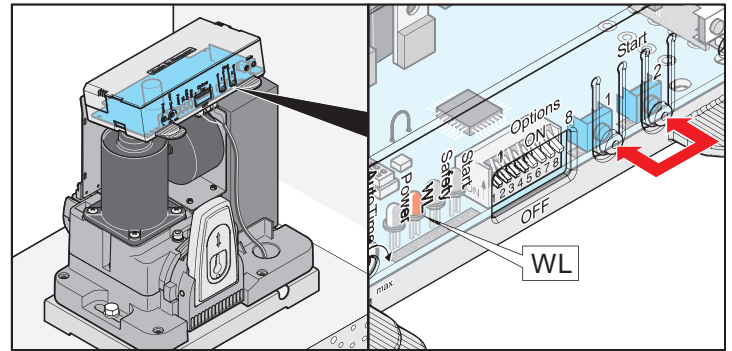


MEGJEGYZÉS!

A kaput kézzel mozgassa ide-oda, hogy a fogaskerék könnyebben belekapjon a fogaslécbe és a motor be tudjon kattanni.

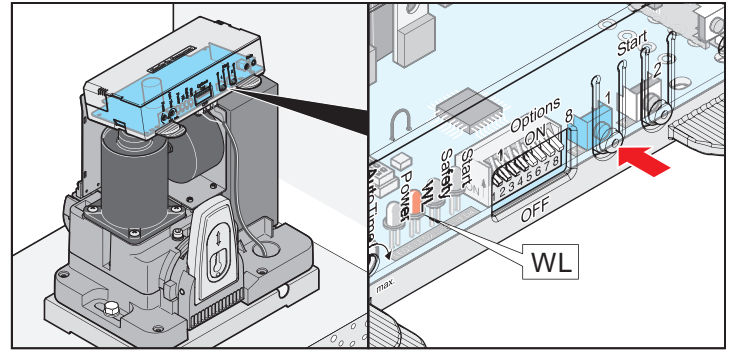
- ⇒ A meghajtás reteszelve van, a kaput már csak a motorral lehet mozgatni.
4. Dugja be a vezérlést.
 5. Kapcsolja be a főkapcsolót.
 - ⇒ Power LED világít.

Vezérlés alaphelyzetbe állítása (reset)



1. Nyomja meg a nyomógombot (1 + 2) addig, amíg a „WL” LED kialszik.
 - ⇒ A „WL” LED kialudt - az erőértékeket törölte.
2. Engedje el az (1 + 2) nyomógombot.
3. Reset végrehajtva.
 - ⇒ A „WL” LED villog.

Erőértékek betanítása:



1. Nyomja meg a nyomógombot (1).
 - ⇒ A kapu nyit a mágnes végálláskapcsolóig (végállás kapu NYIT).
 - ⇒ Ha a kapu nem nyílik, lehetséges, hogy fordítva van bekötve (l. „Bekötés” a 11. o.).
 - ⇒ A „WL” LED villog.
2. Nyomja meg a nyomógombot (1).
 - ⇒ A kapu nyit a mágnes végálláskapcsolóig (végállás kapu ZÁR).
 - ⇒ A „WL” LED villog.
3. Ismétlje meg az 1. és 2. lépést.
 - ⇒ A „WL” LED világít és kialszik - az erőértékeket ezzel betanította.
4. A kapu NYIT és ZÁR végállást a kapu nyitásával és zárásával ellenőrizze. Szükség esetén a végállásokat állítsa utána, amíg a kapu teljesen ki nem nyílik és be nem záródik.



MEGJEGYZÉS!

Lágyfutáshossz kapu ZÁR esetén min. 500 mm.

Üzembe vétel

Erőtűrés beállítása

- Lekapcsoló erő = betanult erő + erőtürés (a potencióméteren beállítható)
- Ha az erő nem elegendő a kapu teljes nyitására vagy zárására, akkor az erőtürést a potencióméter jobbra forgatásával kell növelni.
- A kapu nyitása vagy zárása közben végzett beállítás-módosításokat a vezérlés a kapu következő nyitásakor olvassa be.
- Az erőtürés beállítása után szükséges lehet a végállások utánállítása.

Erőtűrés ellenőrzése

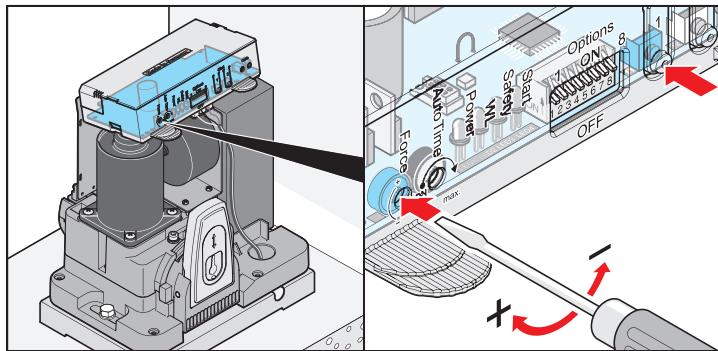


MEGJEGYZÉS!

Passzív gumicsík használata a fő- és mellékzáróélen csökkenti a személyre vagy tárgyra ható erőt, ha hozzáérnek a kapuhoz.

Lásd a „Karbantartás és gondozás/Rendszeres ellenőrzés” című fejezetet.

Erőtűrés beállítása az automatikusan betanult erőhöz. A potencióméter beállításának beolvasása minden startnál megtörténik.



- A potencióméter bal ütközése (-) a legkisebb, a jobb ütközése (+) a legnagyobb erőtürés.

Próbajárás:

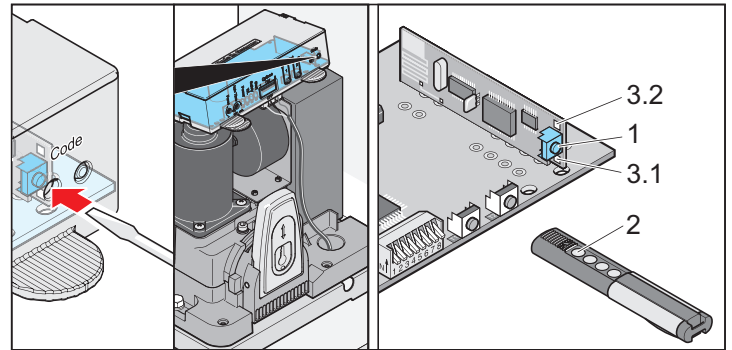
1. Zárja a kaput.
2. A nyomógombot (Start 1) 1x nyomja meg. A kapu a kapu NYIT véghelyzetig nyit.
3. A nyomógombot (Start 1) 1x nyomja meg. A kapu a kapu ZÁR véghelyzetig zár.
4. Ha a beállított kapu-végállások egyike nincs elérve (kapu NYIT vagy ZÁR), növelni kell az erőtürést.
5. A potenciómétert (Force) kb. 10 fokkal jobbra forgassa.
6. A próbaútást addig kell ismételni, amíg a kapu el nem éri a NYITOTT és ZÁR véghelyzetet.

A kézi adó betanítása



MEGJEGYZÉS!

A kézi adó első betanítása előtt a rádióvevő memóriáját teljesen törölni kell.



A rádióvevő memóriájának törlése

1. Nyomja meg a betanító gombot (1) és tartsa lenyomva.
 - ⇒ 5 másodperc múlva villog a LED (3.1 vagy 3.2) - további 10 másodperc múlva ég a LED (3.1 vagy 3.2).
 - ⇒ Összesen 25 másodperc elteltével az összes LED (3.1 és 3.2) világít.
2. Engedje el a betanító gombot (1).

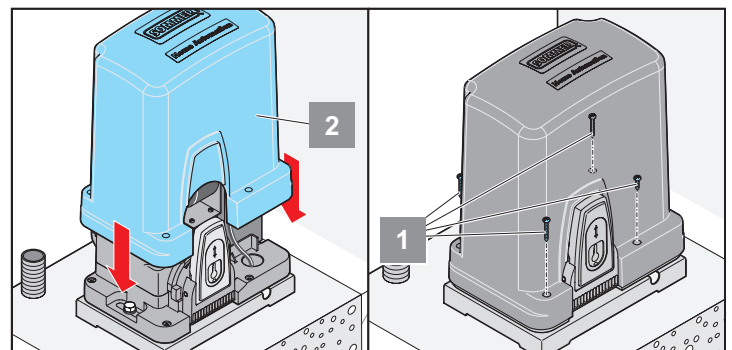
A kézi adó betanítása

1. Nyomja meg a betanító gombot (1).
 - Az 1-es csatornához egyszer, a LED (3.1) világít.
 - A 2-es csatornához kétszer, a LED (3.2) világít.
 - ⇒ Ha 10 másodpercen belül nem küld kódot, a rádióvevő normál üzembe kapcsol.
2. A kívánt távirányító gombot (2) nyomja addig, amíg a LED (3.1/3.2) kialszik, attól függően, hogy melyik csatornát választotta.
 - ⇒ A LED kialszik, a betanítást befejezte.
 - ⇒ A távirányító a rádiókódot elküldte a rádióvevőnek.
3. A távirányító további betanításához ismételje meg a fenti lépéseket. Max. 112 programhely áll rendelkezésre rádióvevőnként.



MEGJEGYZÉS!

A betanuló mód megszakításához a betanító gombot (1) addig nyomja, amíg a LED kialszik.



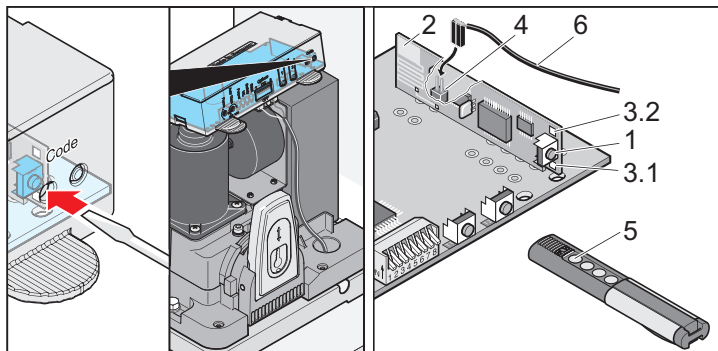
1. Tegye rá a burkolatot (2) és tolja el lefelé.
2. Csavarozza be a burkolatot.
 - ⇒ Az üzembe vétel végetért.

Funkciók és csatlakozások

Biztonsági előírások

- A biztonságos működtetéshez az adott helyen az erre a berendezésre érvényes biztonsági előírásokat be kell tartani! Az elektromos művek, a VDE és a szakmai szövetségek szolgálnak erre vonatkozó információval.
- Az üzemeltető semmilyen védelmet nem élvez az olyan üzemzavarokkal szemben, melyeket más távközlési berendezések vagy készülékek okoznak (pl. rádiókészülékek, melyeket ugyanabban a frekvenciatartományban használnak).
- Vételi problémák esetén cserélje ki a távirányító elemét.

Magyarázat a kijelzőhöz és a gombokhoz



1. A rádióvevőt különböző üzemmódokba kapcsolja: betanító, törlés vagy normál üzembe.

2. Belső antenna



MEGJEGYZÉS!

A 2. rádiócsatorna (3.2) csak a „Meghatározott nyitás és zárás vagy részleges nyitás” funkciókhoz szükséges.

3. LED-ek; azt mutatják, melyik csatorna van kiválasztva.

3.1 LED 1. rádiócsatorna
3.2 LED 2. rádiócsatorna

4. Külső antenna csatlakoztatása

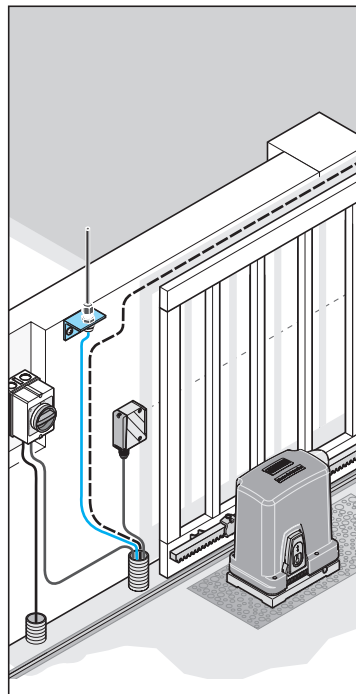
Ha a hatótávolság belső antennával nem megfelelő, akkor lehetőség van külső antenna alkalmazására. l. "Tartozékok" szakaszt.

5. Távirányító gomb

6. Külső antenna

Külső antenna

- Ha a rádióvevő belső antennája nem biztosít megfelelő vételt, lehetőség van külső antenna csatlakoztatására.
- Az antennakábel nem jelenthet mechanikai terhelést a vevőkártyának, ezért húzásmentesítést kell alkalmazni.
- Az antenna felszerelési helyét egyeztetni kell az üzemeltetővel.



Funkciók és csatlakozások

A távirányítók betanítása



MEGJEGYZÉS!

A távirányítók első betanítása előtt a rádióvevő memóriáját törölni kell.

1. Nyomja meg a betanító gombot (1).
 - Az 1-es csatornához egyszer, a LED (3.1) világít.
 - A 2-es csatornához kétszer, a LED (3.2) világít.⇒ Ha 10 másodpercen belül nem küld kódot, a rádióvevő normál üzembe kapcsol.
2. A kívánt távirányító gombot (5) nyomja addig, amíg a LED (3.1/3.2) kialszik, attól függően, hogy melyik csatornát választotta.
 - ⇒ A LED kialszik, a betanítást befejezte.
 - ⇒ A távirányító a rádiókódot elküldte a rádióvevőnek.
3. További távirányítók betanításához ismételje meg a fenti lépéseket. Max. 112 programhely áll rendelkezésre rádióvevőnként.

A betanítás megszakítása:

A betanító gombot (1) addig nyomja, amíg a LED kialszik.

A távirányító törlése a rádióvevőből

Ha egy távirányítót törölni kell a rádióvevőből, akkor biztonsági okból a távirányító **mindegyik** gombját és **mindegyik** gombkombinációját törölni kell!

1. Nyomja meg a betanító gombot (1) és tartsa lenyomva 5 másodpercig.
 - ⇒ Az egyik LED (3.1 vagy 3.2) villog.
2. Engedje el a betanító gombot (1).
 - ⇒ A rádióvevő törlési üzemben van.
3. Nyomja meg a távirányítónak azt a gombját, amelynek kódját a rádióvevőből törölni szeretné.
 - ⇒ A LED kialszik. A törlés befejeződött.
4. Az **összes** gombra és gombkombinációra ismételje meg a műveletet.

Csatorna törlése a rádióvevőből

1. Nyomja meg a betanító gombot (1) és tartsa lenyomva.
 - Az 1-es csatornához egyszer, a LED (3.1) világít.
 - A 2-es csatornához kétszer, a LED (3.2) világít.⇒ A LED (3.1 vagy 3.2) 5 másodperc múlva villog.
 - ⇒ A LED (3.1 vagy 3.2) további 10 másodperc múlva világít.
2. Engedje el a betanító gombot (1).
 - ⇒ A törlés befejeződött.

A rádióvevő memóriájának törlése

Ha egy távirányító elvész, akkor biztonsági okból a rádióvevőben az összes csatornát törölni kell! Ezt követően az összes távirányítót újra be kell tanítani.

1. Nyomja meg a betanító gombot (1) és tartsa lenyomva.
 - ⇒ A LED (3.1 vagy 3.2) 5 másodperc múlva villog.
 - ⇒ A LED (3.1 vagy 3.2) további 10 másodperc múlva világít.
 - ⇒ Összesen 25 másodperc elteltével az összes LED (3.1 + 3.2) világít.
2. Engedje el a betanító gombot (1) - a törlés befejeződött.

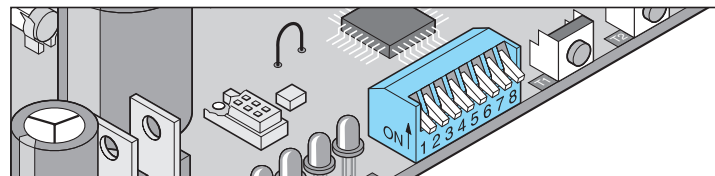
DIP-kapcsoló



MEGJEGYZÉS

A DIP-kapcsolók átállítása előtt feszültségmentesítse a vezérlést. A DIP-kapcsolókat a vezérlés újabb áram alá helyezése után a rendszer újra beolvassa.

Gyári beállítás: OFF



DIP	Állás	Funkció/reakció
-----	-------	-----------------

Biztonsági csatlakozás 1, 6. + 7. kapocs; meghajtás viselkedése a kapu nyitásakor

1	OFF	Meghajtás nem mutat reakciót
	ON	Meghajtás irányt vált

Biztonsági csatlakozás 1, 6. + 7. kapocs; működésmód kiválasztása nyitó érintkezőként vagy 8,2 KOhm

2	OFF	Nyitó érintkező (pl. fénysorompó)
	ON	8,2 KOhm

Biztonsági csatlakozás 2, 8. + 9. kapocs; meghajtás viselkedése a kapu zárásakor

3	OFF	A meghajtás megállítja és egy kissé nyitja a kaput, irányváltás
	ON	A meghajtás megállítja és teljesen nyitja a kaput

Automatikus záródás: a fénysorompó (biztonsági csatlakozás 1 vagy 2) működtetése után 5 másodperccel záródik a kapu.

4	OFF	Kikapcsolva
	ON	Aktiválva

Előfigyelmeztetési idő figyelmeztető lámpa csatlakozásra 16. + 17. kapocs

5	OFF	Előfigyelmeztetési idő 0 s
	ON	Előfigyelmeztetési idő 3 s - a figyelmeztető lámpa villog

Fraba-rendszer

6	OFF	Kikapcsolva
	ON	Aktiválva

Meghatározott nyitás és zárás

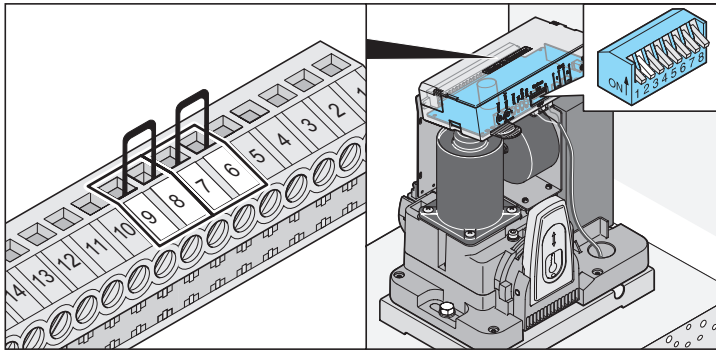
7	OFF	Impulzussorozat 1 csatornás üzemben nyomógomb/rádiócsatorna 1 + 2: NYIT - STOP - ZÁR - STOP - NYIT - STOP - ZÁR - és így tovább
	ON	Impulzussorozat 2 csatornás üzemben nyomógomb/rádiócsatorna 1: NYIT - STOP - NYIT - STOP - NYIT - és így tovább nyomógomb/rádiócsatorna 2: ZÁR - STOP - ZÁR - STOP - ZÁR - és így tovább

Részleges nyitás

8	OFF	Részleges nyitás kikapcsolva
	ON	Részleges nyitás aktiválva nyomógomb/rádiócsatorna 1 = NYIT - STOP - ZÁR - és így tovább nyomógomb/rádiócsatorna 2 = Részleges nyitás 7. DIP-kapcsoló OFF

Funkciók és csatlakozások

Akadályfelismerés (1., 2. + 3. DIP)



Akadály a kapu nyitásakor

Erőlekapcsolás

Meghajtás irányt vált

Biztonsági bemenet 1, 6. + 7. kapcsok

Ha megszakad egy biztonsági bemenet (pl. mert valaki átszalad a fényzorompón), ezt a meghajtás felismeri és az 1. DIP kapcsoló beállításának megfelelően reagál.

1. DIP kapcsoló:

OFF Meghajtás nem mutat reakciót

ON Meghajtás irányt vált

2. DIP kapcsoló: biztonsági csatlakozás 1 funkció 1, 6. + 7. kapocs

OFF Nyitóérintkező pl. fényzorompóhoz

ON 8,2 kOhm (biztonsági érintkezősáv)

2. biztonsági bemenet, 8. + 9. kapcsok

A hajtómű nem mutat reakciót

Akadály a kapu zárásakor

i **MEGJEGYZÉS!**
Aktivált automatikus záródásnál a kapu mindig komplett kinyílik.

Erőlekapcsolás

Meghajtás irányt vált

Biztonsági bemenet 1, 6. + 7. kapcsok

Ha megszakad egy biztonsági bemenet (pl. mert valaki átszalad a fényzorompón), ezt a meghajtás felismeri és a 3. DIP kapcsoló beállításának megfelelően reagál.

3. DIP kapcsoló:

OFF A meghajtás megállítja és egy kissé nyitja a kaput, irányváltás

ON A meghajtás megállítja és teljesen nyitja a kaput

2. biztonsági bemenet, 8. + 9. kapcsok

3. DIP kapcsoló:

OFF A meghajtás megállítja és egy kissé nyitja a kaput, irányváltás

ON A meghajtás megállítja és teljesen nyitja a kaput

Automatikus záródás

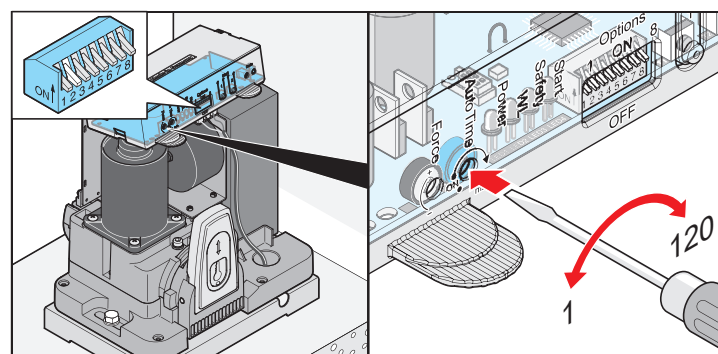
i **MEGJEGYZÉS!**
Az automatikus záródású üzemben figyelembe kell venni az EN 12453 szabványt (pl. fényzorompó-1 szerelése). A 2. biztonsági csatlakozásra kiegészítő fényzorompót kell kötni, ez csak a kapu zárásakor reagál.

A kapu a potenciométerrel beállított nyitva tartási idő után automatikusan zár. A kapu csak nyomógombból vagy távirányítóról adott parancssal nyitható, de nem csukható. Nyitásnál a kapu parancssal nem állítható meg.

Ha a kapu automatikus zárásakor újra parancs érkezik, a kapu teljesen kinyílik. A nyitva tartási idő alatt érkezett parancs esetén az idő újraindul.

i **MEGJEGYZÉS!**
Részleges nyitás és automatikus záródás
Mindkét funkciót együtt használja, először a részleges nyitást (DIP 8 ON), majd az automatikus záródást állítsa be.

A figyelmeztető fény csatlakozó 1-re (16. + 17. kapocs) kötött figyelmeztető fény villog az automatikus csukódásnál.



Nyitva tartási idő be- és kikapcsolása potenciométerrel:

- Az idő 1 - 120 s között állítható be
- Kikapcsolás -> bal ütközőpont

Funkciók és csatlakozások

A meghajtás viselkedése az 1 + 2 biztonsági bemenetek kioldásakor

A kapu nyitásakor:

Meghajtás viselkedése az 1. DIP-kapcsoló beállításától függően.

A kapu zárásakor:

A meghajtás mindig teljesen nyitja a kaput, függetlenül a 3. DIP-kapcsoló beállításától.

1. változat: automatikus csukódás

Az automatikus csukódás a kapu NYITVA végállás elérésekor aktiválódik, ettől kezdve a potenciométerrel beállított idő fut le. Ha ezen az időn belül parancs kiadása történik, az idő lefutása újra kezdődik.

Beállítások:

- Potenciométert a kívánt időre beállítani (1 - 120 másodperc)
- 4., 7. + 8. DIP kapcsoló OFF
- Többi DIP-kapcsoló kívánság szerint

2. változat: automatikus csukódás + fotocella (DIP 4)



MEGJEGYZÉS!

Automatikus csukódást kézzel megszakítani, kapcsolót a fényzorompó vezetékébe beszerezni.

Mint az 1. változat, de a meghajtás a kaput 5 másodperccel a fényzorompón való áthaladás után csukja.

- Fényzorompó a 2 biztonsági csatlakozáson (8. + 9. kapocs)

Beállítások:

- Potenciométert a kívánt időre beállítani (1 - 120 másodperc)
- 7. + 8. DIP kapcsoló OFF
- 4. DIP kapcsoló ON
- Többi DIP-kapcsoló kívánság szerint

3. változat: automatikus csukódás + biztonsági érintkezősáv + fényzorompó



MEGJEGYZÉS!

Automatikus csukódást kézzel megszakítani, kapcsolót a fényzorompó vezetékébe beszerezni.

Mint az 1. változat, de a meghajtás a kaput 5 másodperccel a fényzorompón való áthaladás után csukja.

- Biztonsági érintkezősáv az 1 biztonsági csatlakozásra (6. + 7. kapocs)
- Fényzorompó a 2 biztonsági csatlakozáson (8. + 9. kapocs)

Beállítások:

- Potenciométert a kívánt időre beállítani (1 - 120 másodperc)
- 7. + 8. DIP kapcsoló OFF
- 2., 4. DIP kapcsoló ON
- Többi DIP-kapcsoló kívánság szerint

Figyelmeztetési idő (5. DIP)

Az 1 figyelmeztető lámpa csatlakozásra (16. + 17. kapocs) kötött figyelmeztető lámpa 3 másodpercig villog a nyomógomb vagy a távirányító működtetése után, mielőtt a meghajtás működésbe lépne.

Ha ezalatt az idő alatt a nyomógombot vagy a távirányítót ismét működtetik, a figyelmeztetési idő megszakad.

5. DIP-kapcsoló

OFF Kikapcsolva

ON Aktiválva, figyelmeztető lámpa 1 villog 3 másodpercig

Fraba-rendszer (6. DIP)

Itt lehet az 1 biztonsági csatlakozás (6. + 7. kapcsok) a Fraba-rendszer jeleinek értékelésére átkapcsolni.

6. DIP-kapcsoló

OFF Kikapcsolva

ON Aktiválva

Meghatározott nyitás és zárás (7. DIP)

Az 1. gomb/rádiócsatorna nyitja a kaput és a 2. gomb/rádiócsatorna zárja a kaput. A két csatornás üzem csak két nyomógombbal, vagy csak távirányítókkal is használható.

Feltétele: 8. DIP kapcsoló OFF, 2 nyomógomb csatlakoztatva vagy 2 távirányító nyomógomb betanítva.

7. DIP-kapcsoló

OFF Kikapcsolva

ON Aktiválva

Részleges nyitás (8. DIP)

Ez a funkció a kaput a beállítástól függően részben nyitja ki.

Alkalmazási példa:

Kapu nyitása személyforgalom számára. A részleges nyitást két nyomógombbal vagy rádióval (távirányító, Telecody stb.) is lehet használni.

8. DIP-kapcsoló

OFF Kikapcsolva

ON Aktiválva, 7. DIP kapcsoló használaton kívül

Részleges nyitás 2 nyomógombbal

Szereljen fel még egy nyomógombot és 2. gombként csatlakoztassa a 4 + 5 kapocsokra.

Az 1. nyomógomb mindig teljesen kinyitja a kaput.

Ha a kapu a 2. gombbal részben ki van nyitva, az 1. gomb hatására a kapu teljesen kinyit.

A 2. nyomógomb csak akkor végzi el a részleges nyitást, ha a kapu be van zárva.

Ha a kaput az 1. gombbal teljesen vagy a 2. gombbal részben kinyitották, akkor a 2. gomb újbóli lenyomására a kapu záródik.

Folyamat:

1. Zárja a kaput.
2. 8. DIP kapcsoló ON: aktiválja a részleges nyitást.



MEGJEGYZÉS!

A 8. DIP kapcsolót mindig ON állapotban hagyva az OFF állás azonnal kitérli a beállított részleges nyitást.

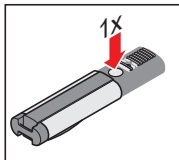
3. Nyomja meg a 2. nyomógombot (a kapu nyitása „ZÁRÁS” végállásból).
⇒ A kapu addig nyit, amíg a 2. nyomógombot még egyszer megnyomja, vagy a kapu eléri a „NYITÁS” végállást.
4. A kívánt helyzet elérésekor nyomja meg a 2. nyomógombot.
5. A 2. nyomógombbal zárja a kaput.
⇒ Ezzel a vezérlés a részleges nyitást tárolta és ezután a 2. nyomógomb működtetésével a kaput a beállított mértékig nyitja ki.
6. A részleges nyitás beállításának törléséhez állítsa a 8. DIP kapcsolót OFF helyzetbe.

Üzemeltetés és kezelés

Biztonsági előírások

- Gyermekeket, sérült személyeket vagy állatokat tartsa távol a kaputól.
- Sohasem szabad a mozgó kapuhoz ill. mozgó alkatrészekhez nyúlni.
- A kapun csak akkor szabad áthajtani, ha az teljesen kinyílt.
- Zúzó- és nyírásveszély állhat fenn a kapu mechanikáján vagy a záródó élein.

A kapu nyitása

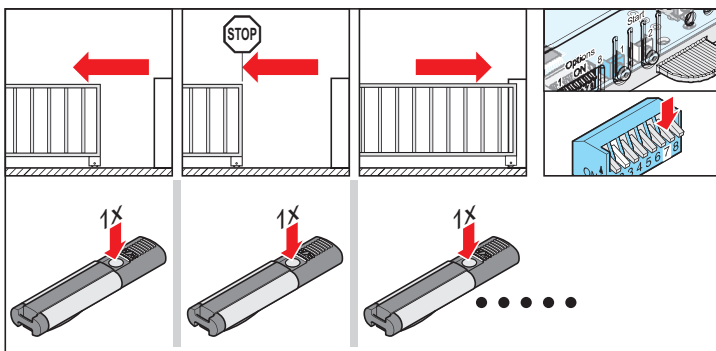


1. Nyomja meg egyszer a impulzusadót (1) vagy a távirányító nyomógombot.
 - Ha "NYITÁS" kapumozgásnál megnyomják a gombot, a kapu megáll. A 7. DIP-kapcsolótól függően.
 - Az újabb megnyomásra zár a kapu.

A kapu zárása

1. Nyomja meg egyszer a nyomógombot (1) vagy a távirányító gombját.
 - Ha "ZÁRÁS" kapumozgásnál megnyomják a gombot, a kapu megáll. A 7. DIP-kapcsolótól függően.
 - Az újabb megnyomásra nyit a kapu.

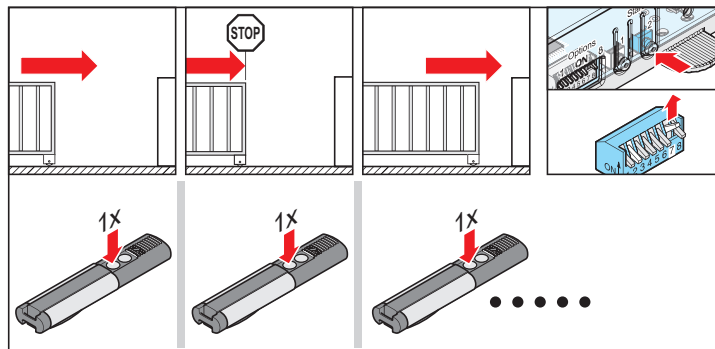
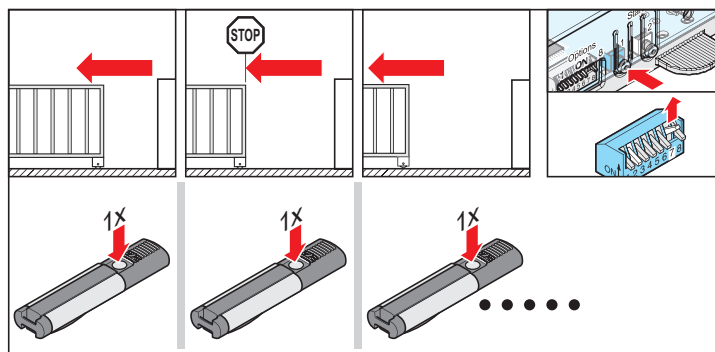
A kapumozgatás impulzussorozata



Alapbeállítás az összes meghajtásnál

- 7. DIP OFF:
NYIT - STOP - ZÁR - STOP - NYIT - és így tovább

Az impulzussorozatot állítsa be a 7. DIP kapcsolóval.



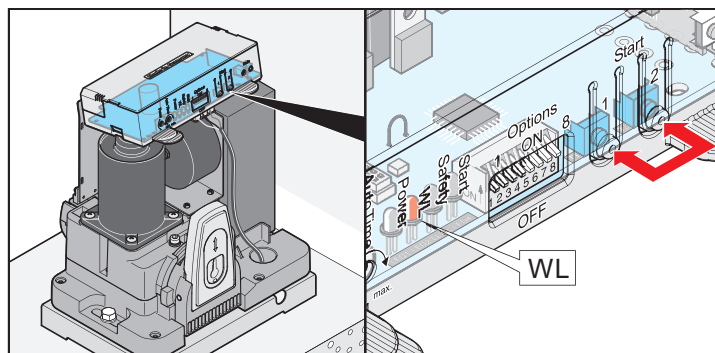
- 7. DIP ON:
1. gomb: NYIT - STOP - NYIT - STOP - és így tovább
2. gomb: ZÁR - STOP - ZÁR - STOP - és így tovább

A vezérlés visszaállítása alaphelyzetbe

Az összes tárolt érték (pl. futásidő, erő a nyitáshoz) törlődik, utána a meghajtást újra be kell tanítani.

Vezérlés alaphelyzetbe állítása

- Ha a maximális sebességet vagy a lekapcsoló erőt kell módosítani, l. a TorMinal útmutatóját.
- Ha a meghajtás hibás értékeket tanult be vagy a kaput módosították.



1. Nyomja meg az (1 + 2) nyomógombot addig, amíg a "WL" LED kialszik.
⇒ A „WL” LED kialudt - az erőértékeket törölte.
2. Engedje el az (1 + 2) nyomógombot.

Betörésvédelem automatikus zárvatartással

Ha kísérlet történik a kapu kézi nyitására anélkül, hogy a meghajtást kikapcsolták és a vész-reteszoldót működtették volna. Megkísérli a meghajtás a kaput zárni, amint a kapu ZÁRÁS érzékelő engedélyezést lap (erőszakos nyitás útján).

Vészkioldás



FIGYELEM

A vészkioldás előtt az áramellátást feltétlenül le kell kapcsolni. Egyébként megkísérli a meghajtás a kaput zárni, amint a kapu ZÁRÁS érzékelő engedélyezést kap.



FIGYELEM

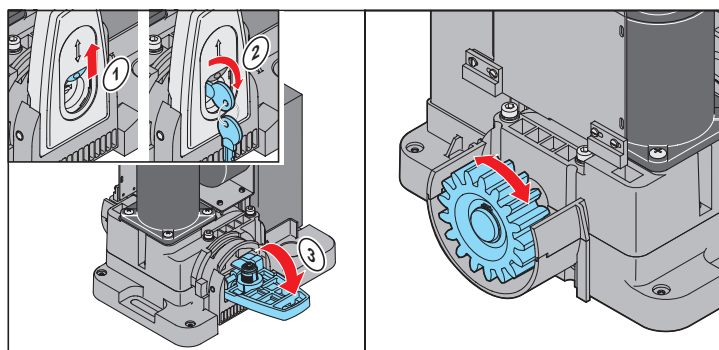
A vészkioldásnál a kapu önállóan nyitódhat vagy csukódhat.



MEGJEGYZÉS!

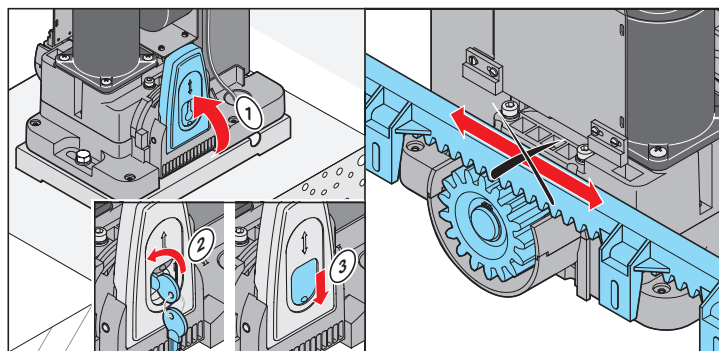
A reteszelés és annak kioldása a kapu bármely helyzetében elvégezhető.

A meghajtás reteszelésének oldása



1. Feszültségmentesítse és újrabekapcsolás ellen biztosítsa.
2. A porsapkát (1) tolja felfelé.
3. A kulcsot (2) forgassa el.
4. Hajtsa ki a fedelet.

A meghajtás reteszelése



1. A meghajtást vigye középpállásba.
2. Az (1) kart hajtsa fel és kulccsal reteszelve, amíg a motor be nem kattán - hangos kattanással. Ekkor engedje el a kart (1).
3. Feszültségállítás helyreállítása.



MEGJEGYZÉS!

A kaput kézzel mozgassa ide-oda, hogy a fogaskerék könnyebben belekapjon a fogaslécbe és a motor be tudjon kattanni.

⇒ A meghajtás reteszelve van, a kaput már csak a motorral lehet mozgatni.

Túlterhelés elleni védelem

Ha a meghajtás nyitáskor vagy záráskor túlterhelődik, ezt felismeri a vezérlés és leállítja a meghajtást.

Kb. 20 másodperc múlva, vagy a vezérlés alaphelyzetbe történő visszaállítása után a vezérlés felszabadítja a túlterhelés elleni védelmet. A meghajtás ismét működésbe állhat.

Áramszünet utáni üzemeltetés

Áramszünet esetén a betanított erőértékek tárolva maradnak. A meghajtás első mozgása az áramszünet után mindig kapu NYITÁS kell legyen.

Stop akadály miatt

1. Erőlekapcsolás

- A kapu zárásakor -> a kapu irányt vált
- A kapu nyitásakor -> a kapu irányt vált

A következő utasításra a meghajtás az ellenkező irányba mozog, lásd „A kapumozgatás impulzussorozata” című fejezetet.

2. 1. biztonsági bemenet kioldott pl.: biztonsági érintkezősáv működtetve.

A biztonsági bemenet kioldásakor a meghajtás a DIP-kapcsolók beállításának megfelelően reagál. L. az "Akadályfelismerés" szakaszt.

Gyári beállítások:

- A kapu zárásakor -> a kapu irányt vált
- A kapu nyitásakor -> a kapu irányt vált

A következő utasításra a meghajtás az ellenkező irányba mozog, lásd „A kapumozgatás impulzussorozata” című fejezetet.

3. 2. biztonsági bemenet kioldott pl.: fényzorompó megszakadva

A biztonsági bemenet kioldásakor a meghajtás a DIP-kapcsolók beállításának megfelelően reagál. L. az "Akadályfelismerés" szakaszt.

Gyári beállítások:

- A kapu zárásakor -> a kapu irányt vált
- A kapu nyitásakor -> nincs reakció

A következő utasításra a meghajtás az ellenkező irányba mozog, lásd „A kapumozgatás impulzussorozata” című fejezetet.

Karbantartás és gondozás

Biztonsági előírások



VESZÉLY!

Soha ne tisztítsa a meghajtást vagy a vezérlődobozt víztömlővel vagy nagynyomású mosóval.

- Mielőtt munkát végezne a kapun vagy a meghajtáson, kapcsolja azt ki, és gondoskodjon arról, hogy ne lehessen visszakapcsolni.
- A tisztításhoz ne használjon lúgokat vagy savakat.
- A meghajtást szükség esetén száraz ronggyal dörzsölje le.
- Sohasem szabad a mozgó kapuhoz ill. mozgó alkatrészekhez nyúlni.
- Zúzó- és nyírásveszély áll fenn a kapu záródó élein és mechanikáján.
- Ellenőrizze a meghajtás összes rögzítőcsavarjának meghúzását, szükség esetén húzza meg azokat.
- A kaput át kell vizsgálni a gyártó útmutatója szerint.

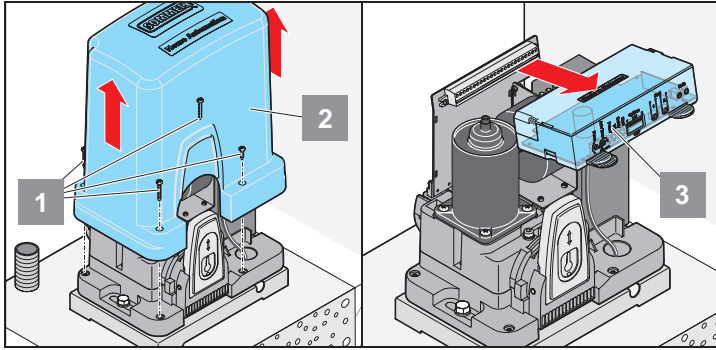
Rendszeres ellenőrzés

- A biztonsági berendezéseket rendszeresen, de 6 hónaponként legalább egyszer ellenőrizze, hogy helyesen működnek-e. L. az EN 12453:2000 szabványt.
- A nyomásra érzékeny biztonsági berendezéseket (pl. biztonsági érintkezősávot) ellenőrizze 4 hetenként, hogy megfelelően működnek-e, l. az EN 60335-2-95:11-2005 szabványt.

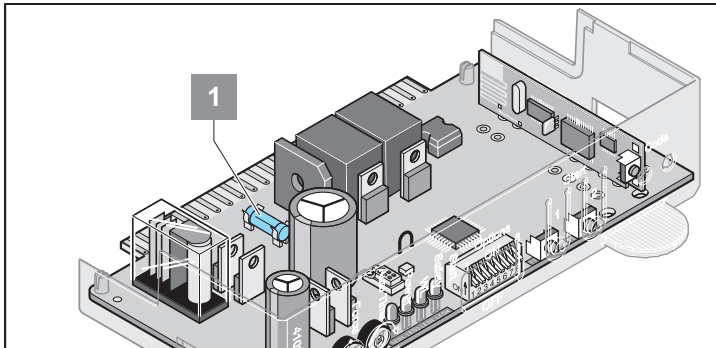
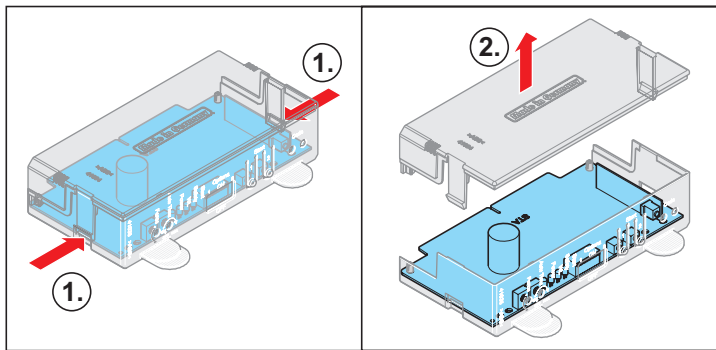
Ellenőrzés	Viselkedés	Igen/ nem	Lehetséges ok	Megoldás
Erőlekapcsolás Állítsa le a kapuszárnyat zárás közben egy 50 mm széles tárggyal.	A meghajtás irányt vált, amikor a tárgyba ütközik?	igen nem	<ul style="list-style-type: none"> • Erőlekapcsolás működik. • Erőtűrés túl nagy, TorMinal-lal állítsa be. • A kapu hibásan van beállítva. 	<ul style="list-style-type: none"> • Csökkentse az erőtűrést, amíg a vizsgálat eredményes nem lesz. Előtte a kaput felügyelet mellett 2x komplett nyissa és zárja. L. a TorMinal útmutatót. • Állítsa be a kaput, forduljon szakemberhez.
Vészkioldás Járjon el a „Vészkioldás” című szakaszban leírtak szerint.	A kapunak kézzel könnyen nyithatónak/zárhatónak kell lennie. (kapu ki van egyensúlyozva)	igen nem	<ul style="list-style-type: none"> • Minden rendben van! • Vészkioldás hibás. • A kapu szorul. 	<ul style="list-style-type: none"> • Vészkioldást megjavítani. • Javítsa meg a vészkioldót, l. a kapu karbantartási utasítását.
Biztonsági érintkezőléc, ha van Nyissa ki, ill. zárja a kaput és közben működtesse a léceket.	A kapu az 1., 2. vagy 3. DIP kapcsoló beállításának megfelelően viselkedik. Safety LED világít.	igen nem	<ul style="list-style-type: none"> • Minden rendben van! • Kábelszakadás, kapocs meglazult. • DIP-kapcsolók elállítva. • Léc hibás. 	<ul style="list-style-type: none"> • Ellenőrizze a huzalozást, húzza utána a kapcsokat. • DIP-kapcsolókat állítsa be. • Helyezze üzemen kívül a berendezést és biztosítsa ismételt bekapcsolás ellen, hívja az ügyfélszolgálatot!
Fotocella, ha van Nyissa ki, ill. zárja a kaput és közben a fényzorompót szakítsa meg.	A kapu az 1., 2. vagy 3. DIP kapcsoló beállításának megfelelően viselkedik. Safety LED világít.	igen nem	<ul style="list-style-type: none"> • Minden rendben van! • Kábelszakadás, kapocs meglazult. • DIP-kapcsolók elállítva. • Fotocella elszennyeződött. • Fotocella elállítva (tartó elgörbült). • Fotocella hibás. 	<ul style="list-style-type: none"> • Ellenőrizze a huzalozást, húzza utána a kapcsokat. • DIP-kapcsolókat állítsa be. • Tisztítsa meg a fotocellát. • Állítsa be a fotocellát. • Helyezze üzemen kívül a berendezést és biztosítsa ismételt bekapcsolás ellen, hívja az ügyfélszolgálatot!

Karbantartás és gondozás

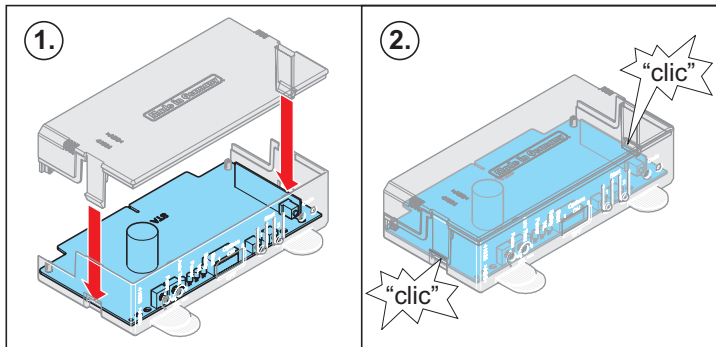
Biztosíték cseréje



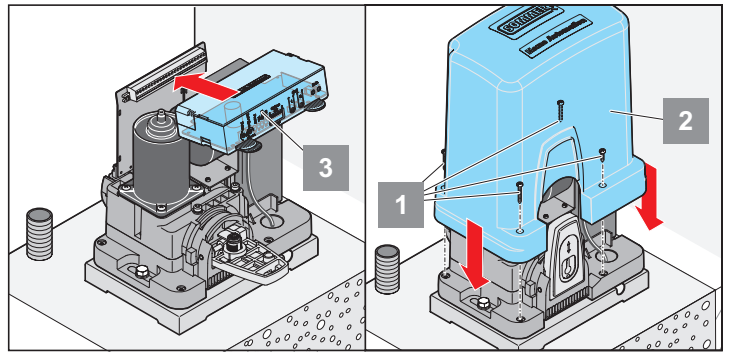
1. Árambetáplálás megszakítása.
2. Oldja a csavarokat (1).
3. Burkolatot emelje le.
4. Szerelje ki a vezérlést (3).



5. Nyissa ki a vezérlés burkolatát és a hibás biztosítékot (1) cserélje ki. „1 A fűrge” biztosíték a figyelmeztető fény-1 bekötéséhez, 16. + 17. kapocs.



6. Zárja a vezérlés burkolatát.



7. Szerelje be a vezérlést (3).
8. Tegye rá a burkolatot (2) és csavarozza be.
9. Állítsa helyre a feszültségellátást.

Egyéb

Javaslatok a hibakereséshez



FONTOS!

Számos meghibásodást ki lehet küszöbölni a vezérlés alaphelyzetbe történő visszaállításával (erőértékek törlése), ezután a meghajtást újra be kell tanítani!

Ha a táblázat alapján nem lehet a meghibásodást megtalálni és kiküszöbölni, végezze el a következő lépéseket.

- A csatlakoztatott tartozékok (pl. fényesorompó) kikötése és az átkötés visszahelyezése egy biztonsági csatlakozónál.
- Az összes DIP-kapcsoló gyári beállításba (OFF) állítása.
- Potenciométer gyári beállításra állítása (középhelyzet).
- Ha a beállításokat a TorMinal-lal módosították, vezérlés reset elvégzése a TorMinal-lal.
- Az összes csatlakozás ellenőrzése a közvetlen dugaszíleceken és kapocsíleceken, szükség esetén utánhúzás.

Ha önállóan nem boldogul, kérjen tanácsot szakkereskedőjétől vagy keressen segítséget az Interneten a „<http://www.sommer.eu>” címen.

Hiba	Lehetséges ok	Elhárítás
A kapu nem nyit vagy zár.	• Nincs hálózati feszültség, a Power LED nem világít.	Betáplálás biztosítékát ellenőrizni. Főkapcsolót bekapcsolni.
	• Nincs vezérlés beszerelve.	Szerelje be a vezérlést.
	• Az áramkör biztosítéka kioldott, a Power LED nem világít.	Cserélje ki a biztosítékot. Ellenőrizze egy másik fogyasztóval, pl. fűrógéppel.
	• A vezérlés nincs rendesen beépítve.	A vezérlést rendesen rá kell dugni a kapocslécre.
	• Automatikus zárás aktiválva.	A kapu automatikusan, a beállított idő után zár. Automatikus zárást kikapcsolni, potenciométert egészen balra forgatni.
	• Fényesorompó megszakadva, Safety LED világít.	Javítsa a szakadást.
	• A biztonsági érintkezőléc (8,2 kOhm) meghibásodott vagy a 2. DIP kapcsoló OFF helyzetben van. • Safety LED világít.	Cserélje ki a biztonsági érintkezőlécet vagy állítsa a 2. DIP kapcsolót ON helyzetbe.
A kapu nem nyit vagy zár a távirányító vagy a Telecody működtetésekor.	• Optoelektronikai biztonsági érintkezősáv bekapcsolva, de fényesorompó vagy biztonsági érintkezősáv (8,2 kOhm) csatlakoztatva, Safety LED világít	Kapcsolja ki az optoelektronikai biztonsági érintkezősávot, a 6. DIP-kapcsolót tegye OFF helyzetbe.
	• Az elem lemerült, a LED a távirányítón nem világít.	Az elemet cserélje ki.
	• A távirányító/Telecody nincs a rádióvevőre betanítva.	Kézi adó/Telecody manuális betanítása.
	• Helytelen rádiófrekvencia.	Frekvenciát ellenőrizni
• A parancs állandóan fennáll, mivel a nyomógomb beszorult. A Start LED és a rádióvevő LED-je világít.	Oldja a nyomógombot vagy cserélje ki a távirányítót/Telecody-t.	
A kapu nyomógomb (pl. kulcsos kapcsoló) működtetésekor nem nyit vagy zár.	• A nyomógomb nincs csatlakoztatva vagy meghibásodott. A Start LED nem világít a nyomógomb működtetésekor.	A nyomógombot csatlakoztassa vagy cserélje ki.
	• Folyamatos jel áll fenn - víz a nyomógomb házában, a Start LED világít.	Cserélje ki a nyomógombot és védje nedvesség ellen.
A kapu zárás közben megáll, kb. 10 cm-t mozog ellenirányba, majd megáll.	• Az erőlekapcsolás valamilyen akadály miatt működésbe lép.	Távolítsa el az akadályt, nyissa ki teljesen a kaput.
	• Hibás erőértékeket tanítottak be vagy túl kicsi az erőtűrés.	Törölje az erőértékeket és tanítsa újra be. Csak ha ez az intézkedés nem segít, akkor növelje az erőtűrését.
	• Végálláskapcsoló mágnes hibásan beállítva, a kapu tömbre megy.	Állítsa után a végállás ütközőt, lásd „A kapu Zárás + Nyitás végállásainak beállítása” szakaszt.
	• A kapu hibásan van beállítva, vagy elromlott.	Szakember állítsa be és javítsa meg a kaput.
A kapu nyitás közben megáll, kb. 10 cm-t mozog ellenirányba, majd megáll.	• Az erőlekapcsolás valamilyen akadály miatt működésbe lép.	Távolítsa el az akadályt. A kaput teljesen, nyomógombbal vigye „ZÁRÁS” helyzetbe.
	• Hibás erőértékeket tanítottak be vagy túl kicsi az erőtűrés.	Törölje az erőértékeket és tanítsa újra be. Csak ha ez az intézkedés nem segít, akkor növelje az erőtűrését. Csak a TorMinal-lal lehetséges, l. a TorMinal útmutatóját.
	• Végálláskapcsoló mágnes hibásan beállítva.	Állítsa után a végállás ütközőt, lásd „A kapu Zárás + Nyitás végállásainak beállítása” szakaszt.

Leszerelés



FONTOS!

Vegye figyelembe a biztonsági előírásokat!

A munka menete megegyezik a „Szerelés” című fejezetben leírtakkal, de itt fordított sorrendben. A leírt beállítási munkák elmaradnak.

Ártalmatlanítás

Az adott országban érvényes előírásokat be kell tartani!

Garancia és vevőszolgálat

A garancia megfelel a törvényes rendelkezéseknek. Esetleges garanciális igényrel kapcsolatban forduljon a szakkereskedőhöz. A garanciális igény csak abban az országban érvényes, ahol a meghajtást megvásárolták.

Az elemek, biztosítékok és izzólámpák nem tartoznak bele a garancia körébe.

Ha ügyfélszolgálati szolgáltatásra, pótalkatrészekre vagy tartozékokra van szüksége, kérjük forduljon a szakkereskedéshez.

A szerelési és üzemeltetési útmutató összeállításakor igyekeztünk azt a lehetőleg áttekinthetőbbé tenni. Ha a jobb kialakítás tekintetében javaslatai vannak, vagy úgy találja, hogy hiányzik valami a szerelési és üzemeltetési útmutatóból, küldje el javaslatait nekünk:

Fax: 0049 / 7021 / 8001-400

E-mail: doku@sommer.eu

Hibaelhárítási segédlet

Hiba	Lehetséges ok	Elhárítás
A kapu nyitás közben megáll	<ul style="list-style-type: none"> A csatlakoztatott fénysorompó megszakadt és az 1. DIP kapcsoló ON helyzetben van. 	Hárítsa el a szakadást vagy állítsa az 1. DIP kapcsolót OFF helyzetbe.
A meghajtás nem zárja a kaput	<ul style="list-style-type: none"> A fénysorompó áramellátása megszakadt. A meghajtást le volt választva a hálózatról. 	<ul style="list-style-type: none"> Bekötést ellenőrizni. Biztosítékot kicserélni. Miután az áramellátás helyreállt, az első parancs kiadásakor a meghajtás mindig teljesen kinyitja a kaput.
A meghajtás kinyitja a kaput, majd nincs reakció több egy parancsra nyomógombbal vagy távirányítóval	<ul style="list-style-type: none"> A biztonsági bemenet kioldott (pl. meghibásodott a fénysorompó), Safety LED világít. 	<ul style="list-style-type: none"> Távolítsa el az akadályt a fénysorompó útjából. Javítsa meg a fénysorompót. A vezérlés nincs helyesen dugaszolva.
A csatlakoztatott figyelmeztető lámpa nem világít	<ul style="list-style-type: none"> Meghibásodott a biztosító. Az izzólámpa meghibásodott. 	<ul style="list-style-type: none"> Cserélje ki az izzólámpát, lásd a „Karbantartás és gondozás” szakaszt. Cserélje ki az izzólámpát.
Nyitáskor vagy záráskor a sebesség változik	<ul style="list-style-type: none"> A meghajtás indul, majd a végállás elérése előtt lelassul. 	Teljesen normális, a meghajtás maximális sebességgel indul. A másik végállás elérése előtt a meghajtás csökkenti a sebességét (lágýindítás).
A kaput csak a nyomógomb, pl. kulcsos nyomógomb lenyomva tartása alatt lehet működtetni – eközben villog a belső világítás („holtember” üzemmód)	<ul style="list-style-type: none"> Éberségi üzemmód bekapcsolva. 	Kapcsolja ki az éberségi üzemmódot, lásd „TorMinal útmutató”.
A „Start” LED folyamatosan világít	<ul style="list-style-type: none"> Folyamatos jel az 1 vagy 2 nyomógomb-csatlakozón. Folyamatos jel a rádióvevőtől, LED 3.1 vagy 3.2 a rádióvevőn világít. A rádiójel vétele működik, esetleg a távirányító egyik gombja meghibásodott, vagy idegen jelet vett. 	<ul style="list-style-type: none"> Ellenőrizze a csatlakoztatott nyomógombot (kulcsos kapcsoló, ha bekötve). Vegye ki a távirányító elemét. Várjon, amíg az idegen jel megszűnik.
Csak rádióvevő!		
Összes LED villog	<ul style="list-style-type: none"> Az összes memóriahely (max. 112) foglalt. 	<ul style="list-style-type: none"> Törölje a már nem szükséges távirányítókat. Szereljen fel még egy rádióvevőt.
A 3.1 vagy 3.2 LED folyamatosan világít	<ul style="list-style-type: none"> A rádiójel vétele működik, esetleg a távirányító egyik gombja meghibásodott, vagy idegen jelet vett. 	<ul style="list-style-type: none"> Vegye ki a távirányító elemét. Várjon, amíg az idegen jel megszűnik.
A 3.1 vagy 3.2 LED világít	<ul style="list-style-type: none"> A rádióvevő betanítási üzemben van, a távirányító rádiókódjára vár. 	Nyomja meg a kívánt távirányító gombot.

Kapcsolási rajz

gator 800 / SG1 / STArter

Klemme	max. zulässige Kabellänge
10, 11, 16, 17, 20, 21	10 m
2, 3, 4, 5, 6, 7, 8, 9	30 m

