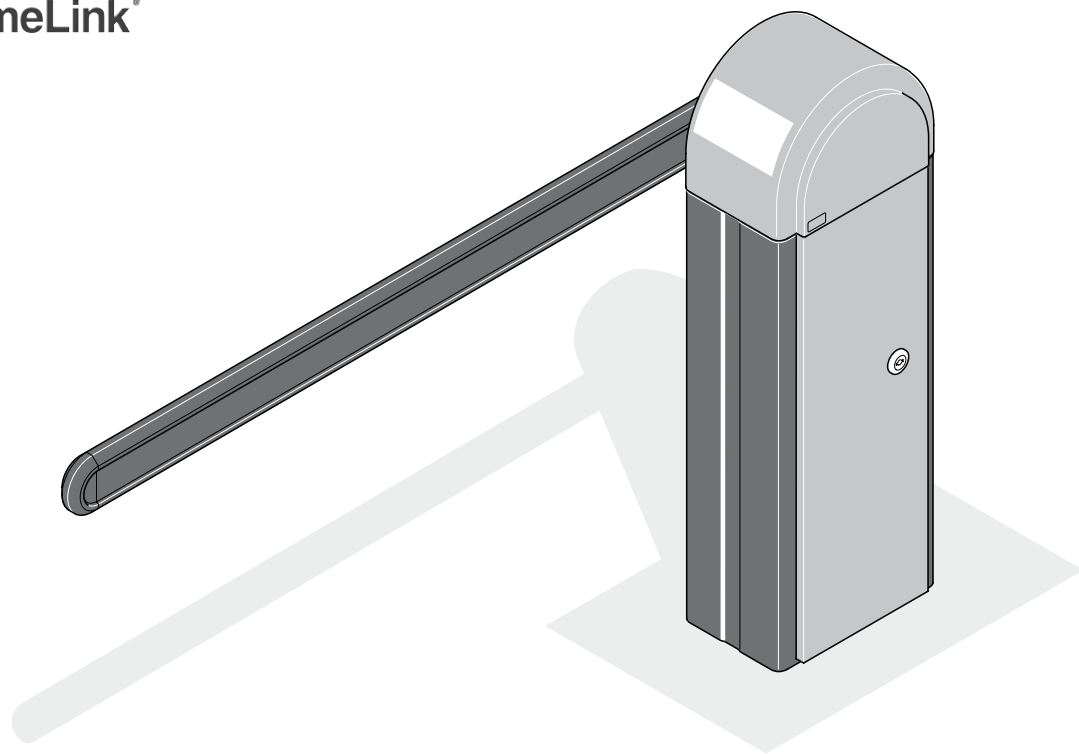


HomeLink®

CE



ASB 6010

Garanciacímkét
ide ragassza be!

H Eredeti szerelési és üzemeltetési útmutató

1 - 42



Szerzői és szomszédos jogok

Ezen útmutató szerzői joga a gyártónál marad. A jelen útmutató egyetlen részét sem szabad bármilyen formában a SOMMER Antriebs- und Funktechnik GmbH írásbeli engedélye nélkül sokszorosítani vagy elektronikus rendszerek alkalmazásával feldolgozni, sokszorosítani vagy terjeszteni.

A fenti közléssel ellentétes cselekmények esetén kártérítési kötelezettség áll fenn.

A jelen útmutatóban megnevezett márkanevek a megfelelő gyártók tulajdonában vannak, és így elismertnek minősülnek.

Elérhetőség

Ha vevőszolgálati szolgáltatásra, pótalkatrészekre vagy tartozékokra van szüksége, kérjük forduljon a szaküzlethez, vagy közvetlenül a SOMMER Antriebs- und Funktechnik GmbH céghez.


SOMMER Antriebs- und Funktechnik GmbH

Hans-Böckler-Str. 21-27

D-73230 Kirchheim/Teck

www.sommer-torantriebe.de

info@sommer.eu

 0049 / 7021 / 8001-400

Visszajelzés a jelen útmutatóhoz

A szerelési és üzemeltetési útmutató összeállításakor igyekeztünk azt a lehetőleg áttekinthetőbbé tenni. Ha a jobb kialakítás tekintetében javaslatok vannak, vagy úgy találja, hogy hiányzik valami a szerelési és üzemeltetési útmutatóból, küldje el javaslatait nekünk:



0049 / 7021 / 8001-403



doku@sommer.eu

A sorompó adatai

Sorozatszám: A jelen útmutató címlapján megadva.

Gyártás éve: 2010. 02-től

Az útmutató adatai

Az útmutató verziója: V. 2.5 / 07.2010

Az eredeti szerelési és üzemeltetési útmutató német nyelvű.
Az összes egyéb nyelvű verzió az eredeti szerelési és üzemeltetési útmutató fordítása, és ekként van megjelölve.

Tartalomjegyzék

Felhasználói tájékoztatás	4	Üzemeltetés és kezelés	22
Az útmutató megőrzése és továbbadása	4	Az üzemeltetésre vonatkozó biztonsági előírások	22
Leírt terméktípus	4	Üzemeltetés automatikus záródással	22
Az útmutató célcsoportja	4	1-csatornás üzem	23
Az útmutatóval együtt érvényes dokumentumok	4	Vészkioldás	23
Szimbólumok magyarázata	4	Vezérlés	24
Megjegyzések a szöveg megjelenítéshez	4	Biztonsági előírások	24
Biztonsági előírások	5	A vezérlés áttekintése	24
Garancia	5	Hálózati csatlakozás	25
Rendeltetésszerű használat	5	A vezérlés funkciói	25
Rendeltetésellenes használat	5	DIP-kapcsolók	26
A személyzet szakképzettsége	5	Rendszeres ellenőrzés és karbantartás	27
Üzemeltetői kötelezettségek	6	Hibaelhárítás	28
Biztonsági jelzés a sorompón	6	Biztosító cseréje	28
Egyéni védőeszközök	6	Rugócsere	28
Pótalkatrészek és tartozékok	6	Hibaelhárítás	29
Termékleírás	7	Zavar - Ok - Elhárítás	29
Szállítási kör	7	Leszerelés és ártalmatlanítás	31
Méretek	8	A leszerelésre vonatkozó biztonsági előírások	31
Műszaki adatok	8	Tárolás a leszerelés után	31
Típustábla	8	A leszerelési munkák leírása	31
Szállítás / lerakodás / tárolás	9	Ártalmatlanítás	32
Szállítási	9	Függelék	33
Lerakás és anyagmozgatás	9	EU megfelelési nyilatkozat	33
Raktározás	9	Be- és kihajtási jelenetek	34
Szerelési előkészületek	10	Fúrósablon	38
Szerelési rajz	11	Sorompó átadási jegyzőkönyv	40
A sorompó alapjának elkészítése az ellátó csatlakozásokkal	11	Rövid útmutató	42
A tartóoszlop alapjának elkészítése	11		
Helyhez kötött parancsadók	12		
Biztonsági óvintézkedések	12		
Személyforgalom	12		
Szükséges szerszámok	12		
Szerelés	13		
A szerelésre vonatkozó biztonsági előírások	13		
A szállítási kör ellenőrzése	13		
A sorompóház szerelése	13		
A sorompórúd hosszának beállítása	14		
A sorompórúd szerelése	14		
A tartóoszlop szerelése	14		
A sorompó pozíciójának beállítása	14		
Tartozékok szerelése	15		
Villamos hálózatra kötés	17		
Üzembe vétel	18		
Az üzembe vételre vonatkozó biztonsági előírások	18		
A közvetlen kapcsoléc kábeleinek ellenőrzése	18		
Rugós egység beállítása	18		
Futásirány ellenőrzése	18		
A sorompó megtett útjának ellenőrzése	19		
Vezérlés reset elvégzése és erőértékek betanítása	20		
Erőtűrés beállítása	20		
Opcionális kézi adók	21		
Biztonsági előírások a rádió-távírányításhoz	21		
A rádióvevő memóriájának törlése	21		
A kézi adó betanítása	21		
A kézi adó törlése a rádióvevőből	21		
Csatorna törlése a rádióvevőből	21		
Kézi adó elvesztése	21		

Felhasználói tájékoztatás

Az útmutató megőrzése és továbbadása

A jelen útmutatónak a sorompó felszerelési helyén és alkalmazási helyén folyamatosan rendelkezésre kell állnia.

Az üzemeltetőnek tájékoztatnia kell a személyzetet a jelen útmutató, valamint a hozzá tartozó útmutatók őrzésének helyéről.

Amennyiben az útmutató az állandó használat következtében olvashatatlanná vált, akkor az üzemeltető köteles pótlást beszerezni a gyártónál. Az útmutató utánrendeléséhez a szervizhez kell fordulni.

A sorompó harmadik személynek való átadása során a következő dokumentumokat kell az új tulajdonosnak továbbadni:

- a jelen útmutatót,
- az elvégzett átalakítások és javítási munkák dokumentációját,
- a rendszeres ellenőrzés igazolását,
- a vele együtt érvényes dokumentumokat, l. a „**Felhasználói tájékoztatás - Együtt érvényes dokumentumok**” szakaszt.

Leírt terméktípus

Az ASB 6010 sorompó a technika jelen állása szerint készül és rá az EK gépekre vonatkozó irányelve (2006/42/EK) érvényes. A megfelelőségi nyilatkozatot a jelen útmutató tartalmazza.

A jelen útmutató egy ipari, üzleti és magáncélra alkalmazható, gépműködtetésű sorompót ír le a gépjárműforgalom számára. A sorompó parkolóhelyek és egyéb behajtók be- és kihajtásainak zárására és nyitására szolgál.

Az ASB 6010 sorompó jobbra záró vagy balra záró kivitelben kapható. Az átszerelés **nem** lehetséges.

A leírás az opcionális szállítható tartozékokat írja le. A tényleges szállítási kör ettől eltérhet.

Az útmutató célcsoportja

Az útmutatót minden olyan személynek el kell olvasnia és figyelembe kell vennie, aki a következő munkák egyikének elvégzésével van megbízva:

- anyagmozgatás,
- kicsomagolás és szerelés,
- üzembe helyezés,
- beállítás,
- hibaelhárítás,
- ellenőrzés,
- üzemem kívül helyezés,
- leszerelés,
- raktározás,
- ártalmatlanítás.

Az útmutatóval együtt érvényes dokumentumok

Ezen útmutató mellett a következő (műszaki) dokumentumok/előírások veendő figyelembe:

- országos balesetvédelmi előírások,
- országos környezetvédelmi előírások,
- tájékoztatás a felügyeleti kötelezettséggel, jelentési kötelezettséggel és üzemi szervezéssel kapcsolatban,
- a biztonságos munkavégzés elismert műszaki szabályai.

Szimbólumok magyarázata

A jelen útmutatóban a következő szimbólumokat és jelzőszavakat használjuk:



VESZÉLY

Közvetlenül fenyegető veszélyt jelent, ami halálhoz vagy igen súlyos sérüléshez vezet.



FIGYELMEZTETÉS

Lehetséges veszélyes helyzetet jelent, ami halálhoz, igen súlyos sérüléshez, vagy a sorompó és a környezet károsodásához vezethet.



MEGJEGYZÉS:

Továbbvezető információkat és hasznos megjegyzéseket jelöl.



A képen alkatrésze / gépkomponensre utal.

Figyelmeztető jelek

Ha a veszélyforrás pontosabban megadható, akkor a következő szimbólumokat a fent nevezett jelzőszavakkal együtt használjuk:



ÁRAMÜTÉS VESZÉLYE!

Áramot vezető elemek megérintésekor veszélyes testáramlás alakul ki, ami elektromos sokkhoz, égési sérüléshez vagy halálhoz vezethet.



BORULÁSVESZÉLY!

Ez a jel használatos a sorompó szállítása és szerelése során fellépő borulásveszély jelzésére a sorompó szállítása és szerelése során.



VESZÉLY A ZÁRÓDÓ SOROMPÓ ÁLTAL!

A magatartási szabályok figyelmen kívül hagyása veszélyes helyzetet okoz, ami súlyos sérülésekhez vezethet.

Megjegyzések a szövegmegjelenítéshez

➤ Általános biztonsági előírásokat jelez, amelyeket figyelembe kell venni!

■ Cselekvési utasításokat jelez egy vagy két instrukcióval.

1. Cselekvési utasításokat jelez három vagy több instrukcióval.

• A cselekvésen belüli felsorolásokat jelzi.

⇒ A cselekvés eredményeit jelzi.

A kötelező sorrend nélküli felsorolások felsoroló ponttal (1. szint) és gondolatjellel (2. szint) vannak jelölve:

• 1. felsorolás,

– A pont,

– B pont.

• 2. felsorolás.

A szakaszokra és egyéb dokumentumokra való utalás kövér, dőlt betűvel és „**idézőjelben**” van írva.

Garancia

A garancia megfelel a törvényes rendelkezéseknek. Esetleges garanciális igényével kapcsolatban forduljon a szaküzlethez.

A garanciális igény csak abban az országban érvényes, ahol a sorompót megvásárolták.

Az elemek, biztosítók és izzólámpák nem tartoznak bele a garancia körébe.

Rendeltetészerű használat

A sorompót csak kifogástalan és biztonságos forgalmi állapotban, biztonság tudatosan és veszély tudatosan szabad üzemeltetni.

Az ipari, üzleti és magáncélra alkalmazható ASB 6010 sorompó rendeltetése szerint a következő felhasználásra alkalmas:

- parkolóhelyek és egyéb behajtók be- és kihajtásainak zárására és nyitására, ahova bármilyen jellegű gépjármű behajthat,
- használat 1,5 m és 6 m közötti hosszúságú (lengőtámasz használatánál 5 m hosszúságú) sorompórúddal,
- használat max. 13 ciklussal óránként,
- használat a környezethez megadott biztonsági távolságokkal,
- használat alkalmas biztonsági berendezésekkel és parancsadókkal, amelyek a várható gépjárműforgalomhoz igazodnak,
- használat a Beaufort-skála szerint max. 8-as szélerősségig (viharos szél).

Rendeltetésellenes használat

Minden használat, ami nincs a „**Rendeltetészerű használat**” szakaszban megnevezve, nem rendeltetészerűnek minősül. Az ezekből eredő kárért kizárólag a sorompó üzemeltetője felelős. Ez a sorompó és annak alkatelmei önhatalmú változtatására, módosítására és programozására is vonatkozik.

Különösképpen nem megengedettek az alábbiak:

- gyalogosok vagy kerékpárosok általi használat,
- használat útdíj fizető helyen,
- használat parkolóházban,
- használat hibás alkatrészsel,
- használat zárt helyiségben,
- használat robbanásveszélyes környezetben, vagy veszélyes éghető gázok környezetében,
- a sorompó alapozás nélküli, vagy olyan alapra szerelése, ami nem felel meg a „**Szerelési előkészületek - A sorompó alapjának elkészítése az ellátócsatlakozásokkal**” előírásainak,
- használat olyan alapon, ami emelkedést vagy lejtést mutat,
- olyan pótalkatrészek és tartozékok használata, amelyeket **nem** ellenőrzött és engedélyezett a SOMMER Antriebs- und Funktechnik GmbH,
- a sorompó vagy egyes részeinek módosítása a SOMMER Antriebs- und Funktechnik GmbH hozzájárulása nélkül,
- a sorompó vagy egyes részeinek használatával való visszaélés egy hasonló alkalmazási területen.

A személyzet szakképzettsége

A kábítószer, alkohol vagy a reakcióképességet befolyásoló gyógyszerek hatása alatt álló személyeknek nem szabad a sorompót szállítani, szerelni, üzemeltetni, beállítani vagy leszerelni.

Üzemeltető

Az üzemeltető a sorompó tulajdonosa, vagy bérlője.

A felelőségek szerződésben szabályozott átadását követően az üzemeltető felelős a sorompó rendeltetészerű használatáért.

Az üzemeltető felelős azért, hogy teljes személyzete a neki kiosztott tevékenységek összes szükséges testi és szellemi előfeltételét teljesítse.

Szakszemélyzet - szállítás

A sorompónak az üzemeltetőhöz szállítását a szaküzlet, ill. a szaküzlet által megbízott szállító vállalkozás végzi.

A szállítást nem végezheti a kezelőszemélyzet vagy az üzemeltető. Ez alól kivételt jelent az anyagmozgatás.

Szakszemélyzet - alapozás

A sorompó alapját csak szakember készítheti el. A szakembernek kell elkészítenie az építési szabályzat szerint szükséges biztonsági igazolást a sorompó stabilitásáról.

Ehhez szükség esetén földmértevezőt kell bevonnia.

Szakszemélyzet - szerelés, üzembe vétel és leszerelés

A sorompó szerelését, üzembe vételét és leszerelését csak szakember végezheti el.

A személyzet számára az adott országban érvényes balesetelhárítási előírásoknak ismerteknek kell lenniük.

Fiatalkorúak vagy képzésben részesülő személyek ezeket a munkákat csak tapasztalt szakember felügyelete alatt, és az üzemeltető kifejezett engedélyével végezhetik.

Villamos szakszemélyzet

Az elektromos rendszeren és az áram alatt lévő elemeken csak villamos szakemberek végezhetnek munkát.

Az elektromos rendszeren és az áram alatt lévő elemeken a szerelés, üzembe vétel és leszerelés szakszemélyzete vagy az üzemeltető nem végezhet munkát.

Szakszemélyzet - üzemeltetés

Az üzemeltetést végző szakszemélyzet a következő jogosultságokat és feladatokat kapja:

- üzemmód beállítása,
- a sorompó vész reteszelés-oldása,
- hibaelhárítás ill. hibaelhárítási intézkedések kezdeményezése,
- a sorompó ellenőrzése a vizsgálati tervben megadott időközökben.

Ezeket a személyeket az üzemeltetőnek kell meghatározni és előzetesen részt kell venniük a sorompó üzemeltetéséről az üzemeltető által nyújtott betanításon.

Fiatalkorúak vagy képzésben részesülő személyek ezeket a munkákat csak tapasztalt szakember felügyelete alatt, és az üzemeltető kifejezett engedélyével végezhetik.

Biztonsági előírások

Felhasználók

A sorompót minden olyan személy használhatja, aki 18. életévét betöltötte. Fiatalkorúak a sorompót csak nagykorú személy kíséretében használhatják.

A felhasználók a következő jogosultságokat és feladatokat kapják:

- a sorompó zárása és nyitása a parancsadókon keresztül,
- a sorompó használata a felhasználó által vezetett (irányított) járművel.

Üzemeltetői kötelezettségek

A sorompó üzemeltetője egyéb megállapodás hiányában mindenkor felelős a sorompó használatáért. Ez akkor is érvényes, ha a sorompót harmadik személy használja.

Kifejezetten utalunk arra, hogy az ASB 6010 sorompót csak a gépjárműforgalomban szabad használni. Személyek a sorompót nem használhatják. Az üzemeltető megfelelő intézkedésekkel köteles a járműforgalmat és a személyforgalmat szigorúan szétválasztani. Az építészeti szétválasztást, pl. a gyalogutat az útpálya mellett ki kell egészíteni figyelmeztető utasítással és megfelelő táblával.

A nyitómozgásokat és zárómozgásokat megfelelő intézkedésekkel kell figyelni és felügyelni. A sorompórendszer üzemeltetése biztonsági berendezés, vizuális ellenőrzés vagy megfigyelés nélkül nem megengedett.

Ezen túlmenően a sorompó üzemeltetője köteles:

- a sorompóval kapcsolatos különböző feladatokat képesített, alkalmas és felhatalmazott személyzetnek kiadni,
- az üzemeltető szakemberrel a sorompó szabályszerű üzemeltetéséről és a biztonsági berendezések működéséről igazolhatóan kioktatni. A személyzet oktatását ill. betanítását írásban kell igazolni!
- a sérüléseket és a hibás elemeket azonnal, alkalmas szakemberrel útján megszüntetni,
- szakértőt megbízni az időközi ellenőrzéssel és ezen ellenőrzésekről nyilvántartást vezetni,
- az átszerelési munkákról dokumentációt vezetni,
- gondoskodni arról, hogy a sorompó kizárólag műszakilag kifogástalan állapotban üzemeljen,
- a személyzetet megfelelő munkavédelmi ruházattal ellátni,
- jelzőtáblákat, tájékoztató táblákat vagy építészeti megoldást (korlátot) felszerelni, hogy a személyforgalom kellő figyelmeztetést kapjon és ne a sorompórendszeren haladjon át,
- a járművek számára a behajtási szélességet úgy megállapítani, hogy szélesebb, hosszabb és magasabb járművek is kényelmesen áthaladhassanak a berendezés megrongálása nélkül.



MEGJEGYZÉS:

Lásd a „Szerelési előkészületek” szakaszt is. Ebben részletesen le vannak írva a szükséges előkészületek és kötelezettségek.

Biztonsági jelzés a sorompón

A sorompó veszélyzónája figyelmeztető táblával van megjelölve. Kiegészítésként fényvisszaverők is elhelyezhetők a sorompórúdon.

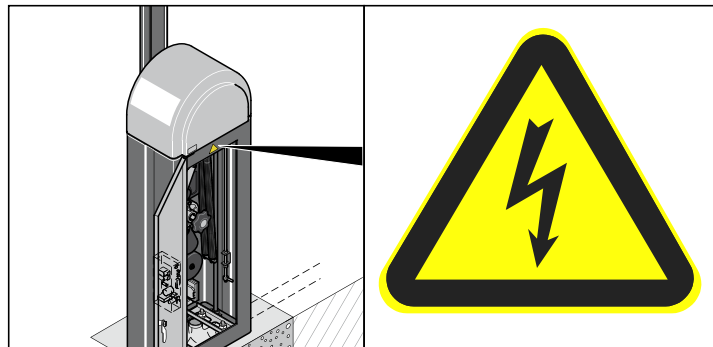
A sorompó üzemeltetése előtt az üzemeltetőnek és a személyzetnek meg kell ismernie a sorompón elhelyezett figyelmeztető tábla helyét és jelentését.

A sorompóban és azon elhelyezett összes figyelmeztető táblának és fényvisszaverőnek mindig jól láthatónak és sértetlennek kell lennie.

A sérült vagy hiányzó figyelmeztető táblát vagy fényvisszaverőt az üzemeltetőnek haladéktalanul pótolnia kell.

Figyelmeztető tábla a sorompón

Az alábbi figyelmeztető tábla van elhelyezve a sorompón:



Egyéni védőeszközök

A következő táblázat megadja, milyen védőeszközt kell viselni a speciális munkakövetelmények teljesítésére, és milyen biztonsági intézkedések megtétele szükséges.

Szállítás	X	X	X		X
Szerelés		X	X	X	X
Első üzembe vétel					X
Hibaelhárítás			X		X
Leszerelés		X	X	X	X
Ártalmatlanítás	X	X	X		X

Pótalkatrészek és tartozékok

Csak eredeti pótalkatrészt, vagy a más gyártónak a SOMMER Antriebs- und Funktechnik GmbH által jóváhagyott pótalkatrészt szabad használni.

A biztonság szempontjából jelentős alkatrészek cseréje után azok működését ellenőrizni kell.

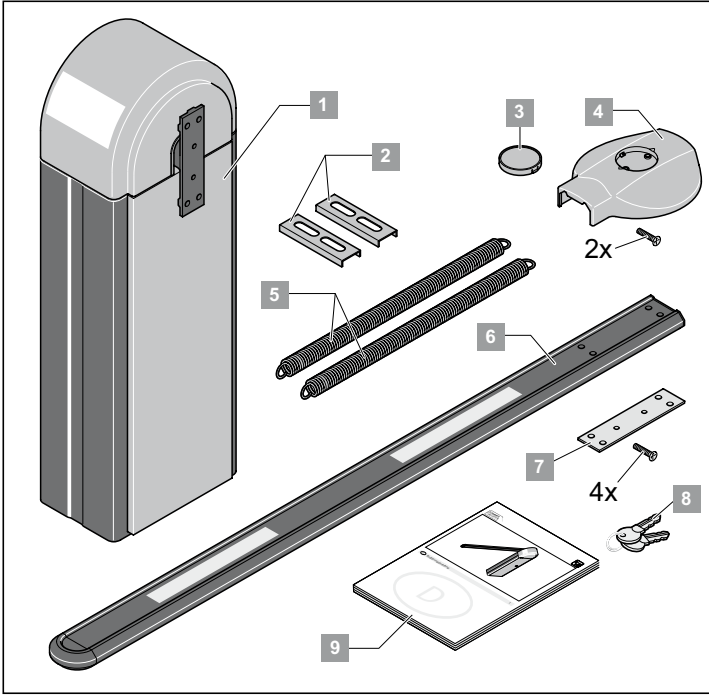
Kizárólag a SOMMER Antriebs- und Funktechnik GmbH által jóváhagyott tartozékot szabad használni. A tartozékok alkalmazása módosíthatja a sorompó működését. Ezen túlmenően a tartozékok alkalmazása során figyelembe kell venni a munkára és a biztonságra vonatkozó előírásokat.

Termékleírás

Szállítási kör

Standard szállítási kör

A tényleges szállítási kör a sorompó kivitelétől függően változhat.
A standard szállítási kör a következő elemeket tartalmazza:



Tétel	Darabszám	Megnevezés
1	1	sorompóház - balra záródó vagy jobbra záródó kivitel
2	2	U-profilok
3	1	sorompórúd-fedél sapkája
4	1	sorompórúd-fedél 2 csavarral
5	2	rugók - 2 gyárilag szerelve
6	1	sorompórúd
7	1	alátétlemez 4 csavarral
8	2	sorompóház kulcsa
9	1	szerelési és üzemeltetési útmutató

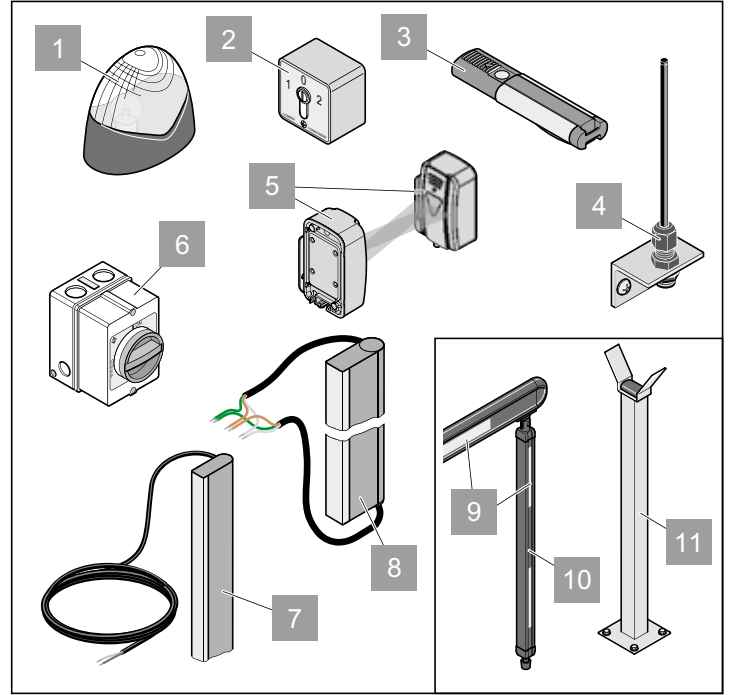


MEGJEGYZÉS:

A szállítási kör részletes jegyzéke a megrendelőlapon látható.

Szállítható tartozékok

A sorompóhoz nagy számban áll rendelkezésre tartozék. A tartozék bármikor utánrendelhető a SOMMER Antriebs- und Funktechnik GmbH cégnél.



1 figyelmeztető lámpa

A sorompó felhasználóit a figyelmeztető lámpa a nyitódó vagy záródó sorompóra figyelmezteti.

2 kulcsos kapcsoló

A kulcsos kapcsoló működtetésével nyit vagy zár a sorompó.

3 kézi adó (távírányító)

A kézi adó segítségével a sorompó rádiójellel nyílik vagy záródik.

4 külső antenna

A külső antenna megnöveli a rádiójelek vételi tartományát.

5 fotocella

A fotocella érzékeli az objektumokat és felismerés esetén jelet küld a vezérlésnek. Így például megakadályozható a sorompó záródása, ha a fotocella felügyeli a záródási tartományt.

6 főkapcsoló

A lezárható főkapcsoló (összpólusú hálózati leválasztó berendezés az EN 12453 szerint) a sorompót összes pólusán áramtalanítja.

7 8,2 kOhm biztonsági érintkezősáv (elektromos)



MEGJEGYZÉS:

Beköthető vagy egy 8,2 kOhm biztonsági érintkezősáv, vagy egy optikai biztonsági érintkezősáv (a továbbiakban: OSE)! Mindkét biztonsági berendezés bekötése nem lehetséges!

Ha a sorompórúdra rögzített 8,2 kOhm biztonsági érintkezősáv a záródási folyamat közben akadályba ütközik, a sorompó megáll és teljesen kinyílik.

A szereléshez szükséges C-sín mellékelve van.

Termékleírás

8 optikai biztonsági érintkezősáv - OSE-rendszer



MEGJEGYZÉS:

Beköthető vagy egy 8,2 kOhm biztonsági érintkezősáv, vagy egy optikai biztonsági érintkezősáv (a továbbiakban: OSE-rendszer)! Mindkét biztonsági berendezés bekötése nem lehetséges!

Ha a sorompórúdra rögzített optikai biztonsági érintkezősáv a záródási folyamat közben akadályba ütközik, a sorompó megáll és teljesen kinyílik.

A szereléshez szükséges C-sínt külön kell beszerezni.

9 fényvisszaverők

A sorompórúdon elhelyezett fényvisszaverők növelik sötétben a sorompórúd láthatóságát.

10 lengőtámasz (max. 5 m-es sorompórúd-hosszúság esetén)

3 ... 5 m-es sorompórúd-hosszúság esetén lengőtámaszt vagy tartóoszlopot kell felszerelni. 5 m-es sorompórúd-hosszúság felett tartóoszlopot kell felszerelni.

11 tartóoszlop

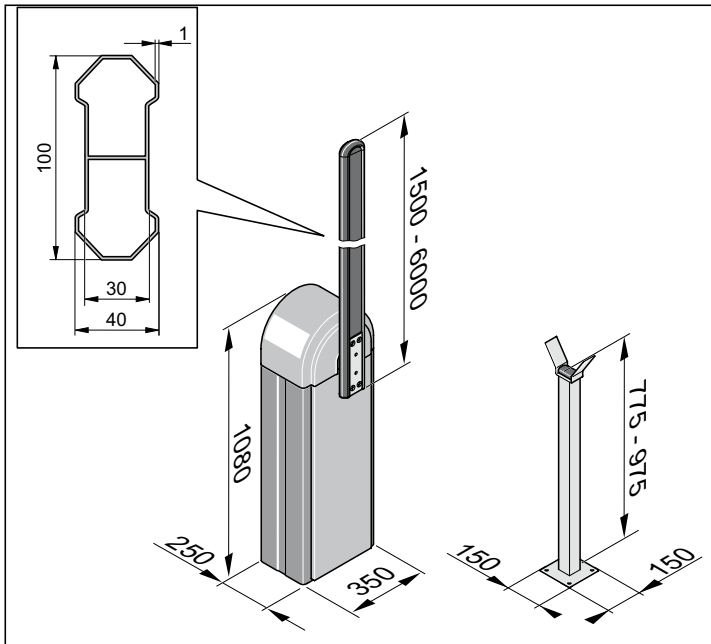
3 ... 5 m-es sorompórúd-hosszúság esetén lengőtámaszt vagy tartóoszlopot kell felszerelni. 5 m-es sorompórúd-hosszúság felett tartóoszlopot kell felszerelni.

12 hurokértékelés

Amennyiben a helyszínen van indukciós hurok a sorompó nyitásához vagy zárásához, akkor annak jelei a hurokértékeléssel feldolgozhatók.

Méretek

Minden méret mm-ben.



Műszaki adatok

Súly sorompórúd nélkül	60 kg
6 m-es sorompórúd súlya	6 kg
Max. zárószélesség	5,55 m
Nyitási idő	max. 7 s
Zárási idő	max. 7 s
Feszültségellátás	230 V; 50 Hz
Motor	24 V, DC
Teljesítményfelvétel normál üzemben	80 W
Teljesítményfelvétel, készenléti üzemben	max. 2 W
Méreték sorompórúd nélkül	Ma 1080 mm x Sz 350 mm x Mé 250 mm
Sorompórúd méretei	6 m, rövidíthető 1,5 m-ig
Védettség	IP 44
Hőmérséklettartomány	- 20°C ... + 60°C
Max. szélerősség a Beaufort-skála szerint	8 (viharos szél), megfelel: 20,6 m/s ill. 74 km/h
Megengedett ciklusok	max. 13 ciklus/óra

Típus tábla

A típus tábla a burkolaton van elhelyezve.

A típus tábla a következő adatokat tartalmazza:

- gyártó cégneve és teljes címe,
- a gép megjelölése,
- CE-jelölés,
- típusmegjelölés és sorozatszám,
- sorompó gyártási dátuma (hónap/év).

Szállítás / Ilerakodás / tárolás

Szállítás

A sorompót a szaküzlet, vagy a szaküzlet által megbízott szállítótársaságot szállítja az üzemeltetőhöz.

Az összes felelősség szerződésben szabályozott átadását követően, szállítás esetén az üzemeltető köteles a sorompó biztonságos és szakszerű szállításáról gondoskodni.

A szállításnál feltétlenül be kell tartani a következő előírásokat:

- A csomagolási egységeket nem szabad egymásra rakni.
- A csomagolási egységeket a - csomagoláson - megadott helyzetben kell szállítani.
- A szállítás közben is be kell tartani a gyártó által előírt környezeti előírásokat (hőmérséklet, páratartalom stb.).
- Mindig ügyelni kell arra, hogy a sorompó szállítása csapás- és ütésmentesen történjen.
- A szállítandó terheket mindig biztosítani kell az eldőlés, felborulás és sérülés ellen.

Lerakás és anyagmozgatás



FIGYELMEZTETÉS

Ezeknél a munkáknál veszély áll fenn pl. az egyenetlen felületek, az éles peremek, valamint az üzem- és segédanyagok alkalmazása miatt.

A testrészek megsérülhetnek.

- **Megfelelő, testhezálló munkavédelmi ruházatot kell viselni (legalább védősisakot, védőcipőt és védőkesztyűt). A hosszú haját csak bekötve szabad viselni.**



VESZÉLY

Lezuhanó rakomány!

A rakomány a lerakásnál lezuhanhat és súlyos vagy halálos sérülést okozhat.

- **Olyan emelőszerkezetet használjon, ami a teher súlyára van méretezve.**
- **Soha ne lépjen a lengő teher alá.**

Ellenőrizze a csomagolási egységeket a kívülről felismerhető szállítási károk vagy egyéb sérülések tekintetében. Kár esetén azt igazoltassa a szállítómányozóval, és a leszállítás után azonnal írásban értesítse a SOMMER Antriebs- und Funktechnik GmbH céget.

A sorompót a lerakodás után tárolja a felszerelésig. Ehhez az üzemeltetőnek adott esetben a sorompót a lerakodás helyéről a tárolás helyére kell szállítani.

Ekkor a lerakodásra és átmeneti szállításra vonatkozó alábbi előírások betartása szükséges:

- A lerakodáshoz és az anyagmozgatáshoz **legalább két személy** szükséges.
- Kizárólag alkalmas, ellenőrzött és szabványos emelőszerkezet (villástargonca, autódaru, csarnok híddaru) és kötözőeszköz (körhurok, emelőszalag, rögzítőkötél, lánc) használható.
- Az emelőszerkezet és a kötözőeszköz kiválasztásakor mindig a maximális terhelést kell figyelembe venni.
- Mindig ügyelni kell arra, hogy a sorompó lerakodása és szállítása csapás- és ütésmentesen történjen.
- A csomagolási egységeket nem szabad egymásra rakni.
- A lerakodás után **ne** távolítsa el a csomagolási anyagokat vagy szállítási biztosítókat.

Raktározás



FIGYELMEZTETÉS

A sorompó hajtóműve és egyéb egységei a hibás raktározás következtében megsérülhetnek.

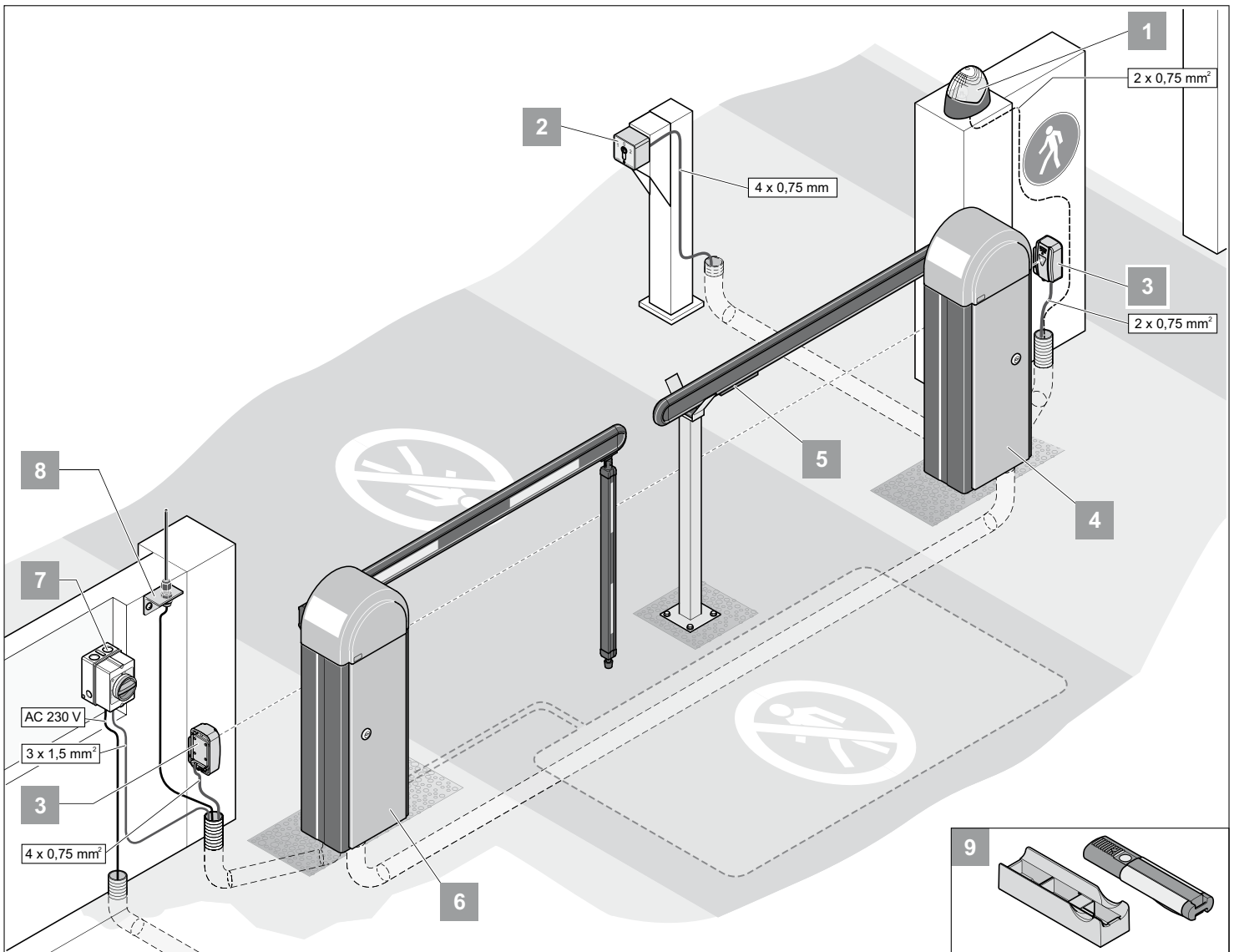
Ezek következtében a sorompó helyrehozhatatlan kárt szenvedhet.

- **Az első kiszállításnál és az átmeneti tárolásnál be kell tartani az alábbi raktározási feltételeket.**

A csomagolási egységek a szállításhoz műanyagfóliába vannak csomagolva, ami védi őket a környezeti hatásoktól.

- Ezt a műanyagfóliát ne távolítsa el és ne rongálja meg. Szükség esetén az egységeket külön fedje le.
- A csomagolási egységeket zárt és száraz helyiségben tárolja, ahol azok a páráról és az UV-sugárzástól védettek.
- A csomagolási egységeket $-20\text{ C} \dots +60\text{ C}$ tárolási hőmérsékleten tárolja.
- A csomagolási egységeket a - csomagoláson - megadott helyzetben kell tárolni.
- A csomagolási egységeket nem szabad egymásra rakni.
- Az akadálymentes áthaladáshoz helyet kell hagyni.

Szerelési előkészületek



A példa egy lehetséges szerelési helyzetet szemléltet.

A tartozékok helyzetét a szerelés előtt az üzemeltetővel közösen kell megállapítani.



MEGJEGYZÉS!

További lehetséges parancsadók: Telecody és belső rádiós távirányító gomb. A Telecody vagy a belső rádiós távirányító gomb esetén nem szükséges összekötő vezetékét szerelni a hajtóműhöz. Forduljon a szaküzlethez.

1	figyelmeztető lámpa DC 24 V
2	kulcsos kapcsoló
3	fotocella
4	sorompó, balra záródó
5	8,2 kOhm biztonsági érintkezősáv vagy OSE-rendszer
6	sorompó, jobbra záródó
7	főkapcsoló (lezáráható)
8	külső antenna (10 m kábellel együtt)
9	kézi adó autós / fali tartóval

A sorompó szerelése előtt szervezési és helyszíni előkészítést kell végezni.

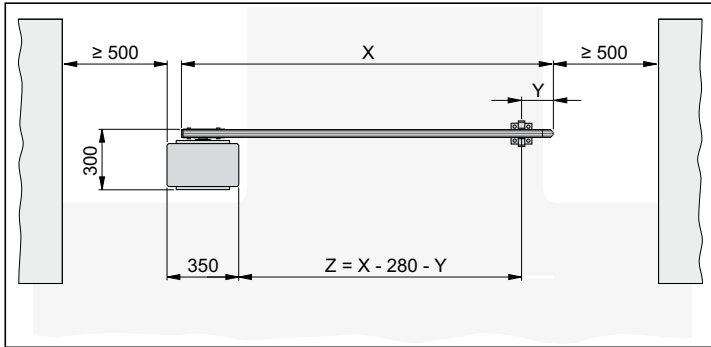
A szerelés előkészítése során az alábbi előírásokat kell figyelembe venni:

- A sorompórúd teljes hossza nem egyenlő az effektív zárószélességgel.
- **Több mint 3 m-es** sorompórúd-hosszúság esetén lengőtámaszt vagy tartóoszlopot kell felszerelni. A lengőtámasz csak **max. 5 m-es** sorompórúd-hosszúság esetén alkalmazandó.
- A sorompóháznak és a sorompórúd csúcsának a legközelebbi rögzített akadályhoz (épület, fal, kerítés stb.) **legalább 500 mm-es** biztonsági távolságban kell lennie.
- A hálózati csatlakozást az EN 12453 szerint (összpólusú hálózati leválasztó berendezéssel) kell megvalósítani. Ehhez lezáráható főkapcsolót (összpólusú lekapcsolással) kell beépíteni.
- A sorompót csak állandó fektetésű vezetékkel szabad üzemeltetni, amely biztosítóval (16 A, lomha) van védve. A kiszállítási állapotban bekötött hálózati kábel a tartós vagy kültéri üzemeltetésre nincs jóváhagyva.
- A sorompó mozgási tartománya és a légvezetékek / fák között **5 m-es minimális távolságot** kell tartani.
- A sorompó aljában és a teljes szerelési helyszínen üres csöveket kell elhelyezni a hálózati betáplálás és a tartozékok (fotocella, figyelmeztető lámpa, kulcsos kapcsoló stb.) kábele számára.

Szerelési előkészületek

Szerelési rajz

Az áttekintő kép alapján kiszámítható az alap pozíciója, a sorompórúd hossza és adott esetben a tartóoszlop pozíciója.



X = sorompórúd hossza (1500 mm ... 6000 mm)

Y = sorompórúd csúcsának távolsága a tartóoszlop középpontjához, vagy a lengőtámasz középpontjához. Legalább 150 mm, maximum 300 mm

Z = sorompó zárószélessége - áthajtási szélesség

Számítási példa:

Sorompórúd hosszának (X) kiszámítása:

Sorompó zárószélessége (Z) = 3500 mm esetén

Távolság a sorompórúd csúcsa és a tartóoszlop középpontja között (Y) = 200 mm

$X = Z + Y + 280 \text{ mm}$

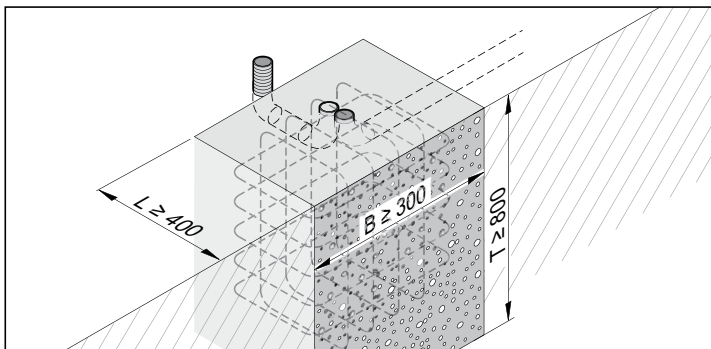
$X = 3500 \text{ mm} + 200 \text{ mm} + 280 \text{ mm}$

X = 3980 mm

A sorompó alapjának elkészítése az ellátó csatlakozásokkal

A sorompó szabályszerű üzemeltetéséhez a sorompóház biztos rögzítése szükséges.

Az alábbi táblázatban az alap minimális és a SOMMER Antriebs- und Funktechnik GmbH cég által ajánlott mérete van megadva. A fagyveszélytől függően az alap mélységét (T) fagybiztosra kell választani, hogy a talaj ne emelkedhessen meg.



	T	B	L
Minimális méret	Fagybiztos! Németországban 800 mm	300 mm	400 mm
Ajánlott	1000 mm	400 mm	400 mm

Az összes szükséges üres csövet és vezetékét központosan kell kivezetni az alpból. Az üres csövek kiválasztásakor az összes fektetendő vezetékét figyelembe kell venni. Ezek az alábbiak lehetnek:

- árambetáplálás,
- fotocella / indukciós hurok csatlakozóvezetéke,
- helyhez kötött parancsadók csatlakozóvezetéke,
- tartozékok, így figyelmeztető lámpa, külső antenna stb. csatlakozóvezetéke



FIGYELMEZTETÉS

Az árambetáplálás vezetékét sohasem vezesse ugyanabban az üres csőben, ahol a csatlakozóvezetékek futnak.

Ennek ugyanis a vezérlés zavara lehet a következménye.

- **Az árambetáplálás vezetékéi és a csatlakozóvezetékek számára eltérő üres csöveket használjon.**

Csak olyan vezetéseket / kábeleket használjon, amelyek kültéren alkalmazhatók (hidegállóság, UV-állóság).

Az alap felületének síknak és abszolút vízszintesnek kell lennie az útpályához (elsimítás), hogy a sorompóház egyenesen legyen felállítható.

A következő szilárdsági osztályú betont kell alkalmazni:

- EN 206 C25/30 XC4, XF1, XA1 (25-30 N/mm²)

Az alap tömör és acélbetétes kivitelben készüljön.

A sorompóház rögzítése nagy teljesítményű horgonnyal történik (nem része a szállítási körnek).

A nagy teljesítményű horgony minimális mérete: M10x120 vagy M12x125.



MEGJEGYZÉS:

A nagy teljesítményű horgonnyal kapcsolatban további információért forduljon a szaküzlethez.

A tartóoszlop alapjának elkészítése

A tartóoszlop szereléséhez stabil alap szükséges.

A következő táblázat az alap minimális méretét adja meg. A fagyveszélytől függően az alap mélységét (T) fagybiztosra kell választani, hogy a talaj ne emelkedhessen meg.

T	B	L
Fagybiztos! Németországban 800 mm	200 mm	200 mm

Az alap felületének síknak és abszolút vízszintesnek kell lennie az útpályához (elsimítás), hogy a tartóoszlop egyenesen legyen felállítható.

A következő szilárdsági osztályú betont kell alkalmazni:

- EN 206 C25/30 XC4, XF1, XA1 (25-30 N/mm²)

A sorompóház rögzítése nagy teljesítményű horgonnyal történik (nem része a szállítási körnek).

A nagy teljesítményű horgony minimális mérete: M8x75 vagy M10x85.



MEGJEGYZÉS:

A nagy teljesítményű horgonnyal kapcsolatban további információért forduljon a szaküzlethez.

Szerelési előkészületek

Helyhez kötött parancsadók

A helyhez kötött parancsadókat (kulcsos kapcsolókat, nyomógombokat stb.) úgy kell elhelyezni, hogy

- azok minden járműből könnyen elérhetők legyenek,
- a kezelő ne álljon a sorompó mozgási tartományában,
- a kezelőnek a működtetéskor közvetlen rálátása legyen a sorompóra.

Biztonsági óvintézkedések

A sorompó biztonsági üzemeltetéséhez az üzemeltetőnek fel **kell** szerelnie a szükséges biztonsági berendezéseket. Megfelelő intézkedésekkel kell a nyitómozgásokat és a zárómozgásokat felügyelni.

Erre alkalmasak például:

- fotocella,
- indukciós hurok,
- 8,2 kOhm biztonsági érintkezősáv vagy OSE-rendszer.



MEGJEGYZÉS:

A vezérlésre akár 2 biztonsági berendezés is csatlakoztatható! Az egyik biztonsági berendezést mindig nyitóérintkezővel kell bekötni, hogy üzemzavar esetén a biztonság mindig garantált legyen.

Példaként a „*Függelék - Be- és kihajtási jelenetek*” részben különböző helyzeteket mutatunk be a biztonsági berendezésekkel.

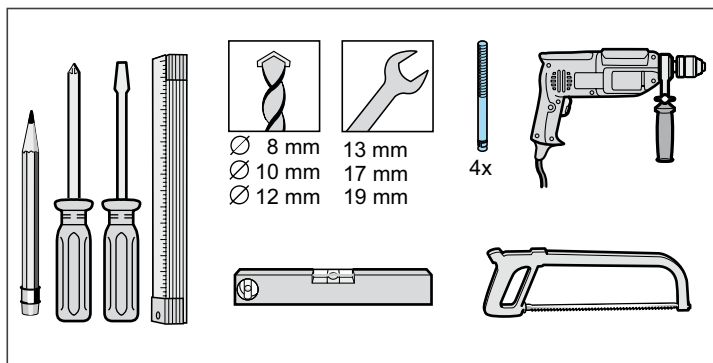
Személyforgalom

Az ASB 6010 sorompót csak a gépjárműforgalom számára szabad felhasználni. Személyek a sorompót nem használhatják.

Az üzemeltető megfelelő intézkedésekkel köteles a járműforgalmat és a személyforgalmat szigorúan szétválasztani. Az építészeti szétválasztást, pl. a gyalogutat az útpálya mellett ki kell egészíteni figyelmeztető utasítással és megfelelő táblával.

Szükséges szerszámok

A következő szerszámoknak kell a szabályszerű szereléshez rendelkezésre állniuk:



Szerelés

A szerelésre vonatkozó biztonsági előírások

- A szerelést csak a Beaufort-skála szerinti max. 3-as szélerősség (gyenge szél) szabad elvégezni.
- A teljes szereléshez **legalább két személy** szükséges.
- A testmagasság felett végzett szerelési munkánál alkalmas, ellenőrzött és stabil fellépőt kell használni. Sohasem használja a sorompót vagy annak részeit fellépőként.
- Ellenőrizze a sorompó összes csavarjának és kapcsának meghúzását, szükség esetén húzza utána őket.
- A sorompó szerelését és az elektromos részen végzett összes munkát csak a **„Biztonsági előírások - A személyzet szakképzettsége”** szakaszban leírt személyzetnek szabad elvégeznie.



BORULÁSVESZÉLY!

A sorompó a szerelés közben és az anyagmozgatás során felborulhat.

Emiatt emberek sérülhetnek meg és a sorompó megrongálódhat.

- A szállítást és a szerelést csak két személy végezze alkalmas szállítóeszközzel.

A szállítási kör ellenőrzése

A felállítás helyén vegye ki a sorompót és az összes tartozékot a csomagolásból. Ne használjon éles tárgyat a csomagolás nyitásához, mert különben megsérülhetnek egyes alkatrészek.

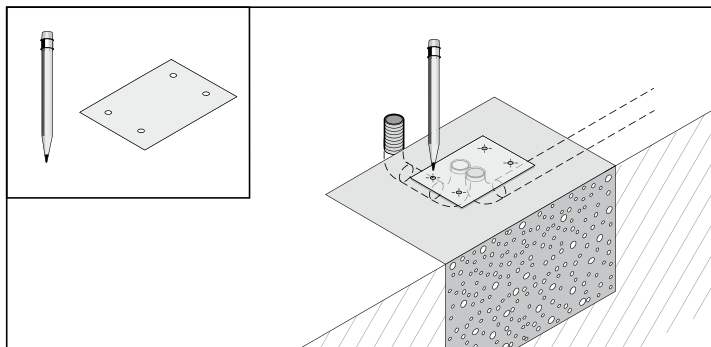
Ellenőrizze a szállítmány teljességét (lásd a **„Termékleírás - Szállítási kör”** szakaszt és a megrendelőlapot).

Hiányos szállítás esetén lépjen kapcsolatba a szaküzlettel, vagy a SOMMER Antriebs- und Funktechnik GmbH céggel.

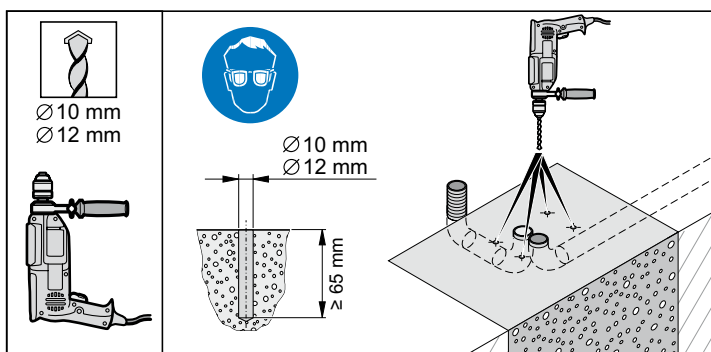
A csomagolást az országban érvényes előírásoknak megfelelően ártalmatlanítsa.

A sorompóház szerelése

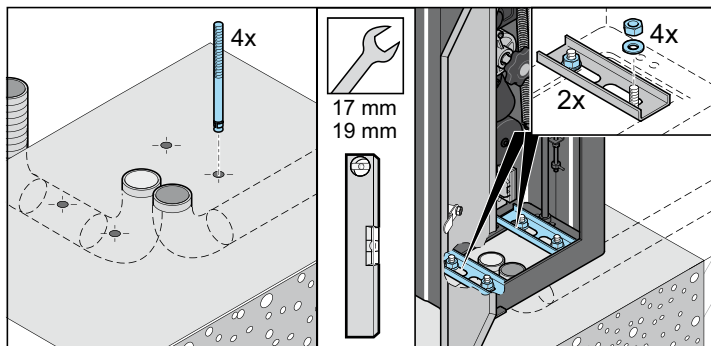
1. Húzza be kábelt az üres csőbe, és jelölje meg a későbbi összerendeléshez.



2. Vegye ki a fúrósablont a jelen útmutatóból (lásd **„Függelék - Fúrósablont”**), tegye rá az alapra és jelölje be a négy lyukat.



3. Fúrjon 4 (Ø 10 vagy Ø 12 mm) lyukat, legalább 65 mm mélységgel.



4. Fújja ki a lyukakat sűrített levegővel.



MEGJEGYZÉS:

Csak jóváhagyott rögzítőanyagot használjon. Az ajánlott nagy teljesítményű horgonyról lásd a **„Szerelési előkészületek - A sorompó alapjának elkészítése az ellátócsatlakozásokkal”** szakaszt.

5. Helyezze bele a 4 nagy teljesítményű horgonyt a lyukakba.
6. Tegye rá a sorompóházat és nyissa ki az ajtót.



MEGJEGYZÉS:

Szerelje ki a vezérlést és tegye félre. A vezérlést csak a villamos hálózatra kötés után szerelje be újra.

7. Tegye be mindkét U-profil.
8. Állítsa be a sorompóházat ill. az U-profilokat. Tegye rá a 4 alátétet és a 4 anyát húzza meg. Vízszintessel ellenőrizze a sorompó vízszintes beállítását és szükség esetén korrigálja azt.
9. Zárja a sorompóházat.

Szerelés

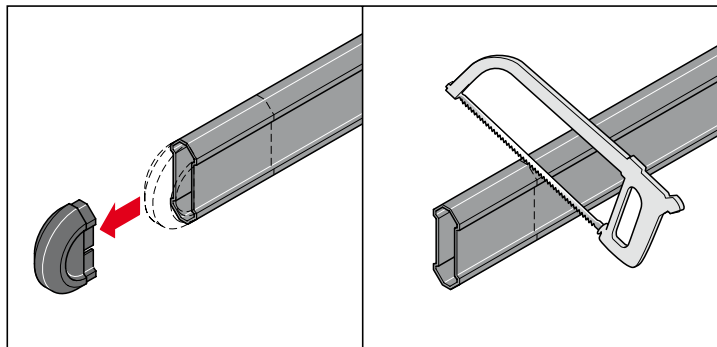
A sorompórúd hosszának beállítása



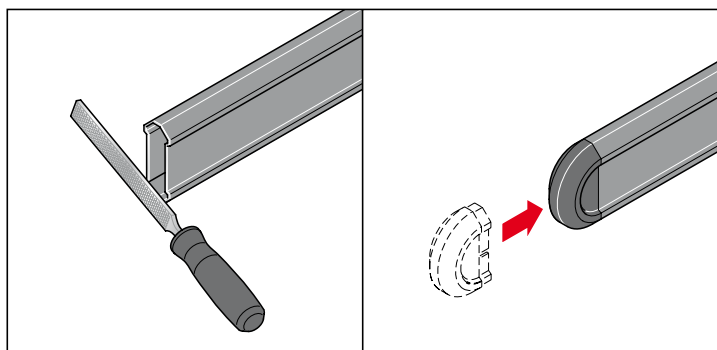
MEGJEGYZÉS:

A sorompórúd teljes hossza nem egyenlő az effektív zárószélességgel!

A sorompórúd szükséges hosszának kiszámításához lásd a „Szerelési előkészületek - Szerelési rajz / Számítási példa” szakaszt.



1. Vegye le a fedelet a sorompórúd csúcsáról.



2. Vágja le a sorompórúdat a kívánt hosszúságra és szükség esetén sorjáltanítsa.
3. Tegye rá a fedelet a sorompórúd csúcsára.

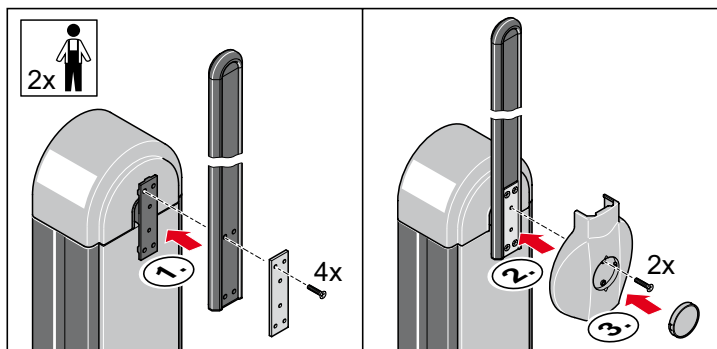
A sorompórúd szerelése



MEGJEGYZÉS:

Lengőtámasz alkalmazásakor azt a sorompórúd szerelése előtt szerelje fel. Lásd a „Szerelés - Lengőtámasz szerelése” szakaszt.

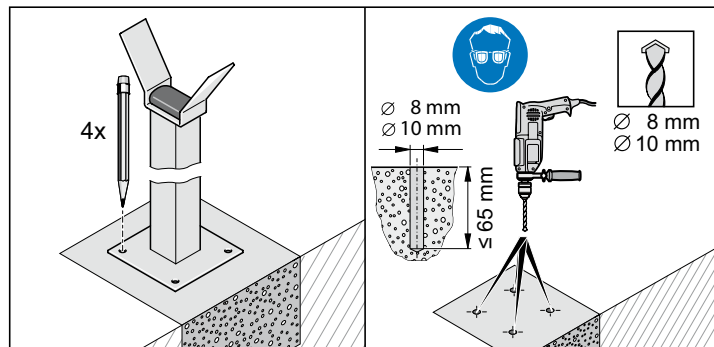
1. A sorompórúdat függőleges nyitott helyzetben kell felszerelni.



2. Helyezze rá a sorompórúdat a sorompórúd-tartóra, tegye rá az alátétet és 4 csavarral rögzítse.
3. A fedelet 2 csavarral szerelje fel és tegye rá a sapkát.

A tartóoszlop szerelése

1. A tartóoszlop pozíciójának kiszámításához lásd a „Szerelési előkészületek - Szerelési rajz / Számítási példa” szakaszt.

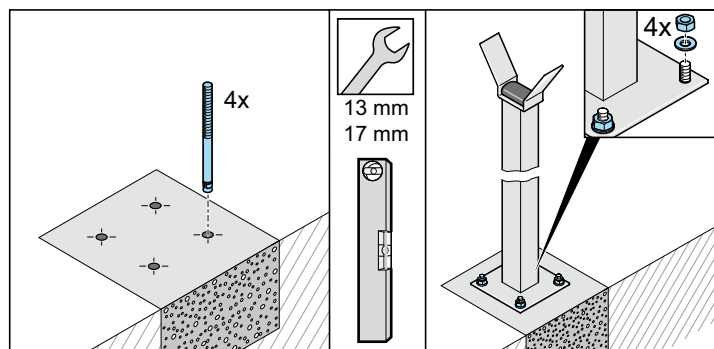


2. Helyezze rá a tartóoszlopot és rajzolja be a 4 lyukat.
3. Fúrjon 4 (Ø 8 vagy Ø 10 mm) lyukat, legalább 65 mm mélységgel.
4. Fújja ki a lyukakat sűrített levegővel.



MEGJEGYZÉS:

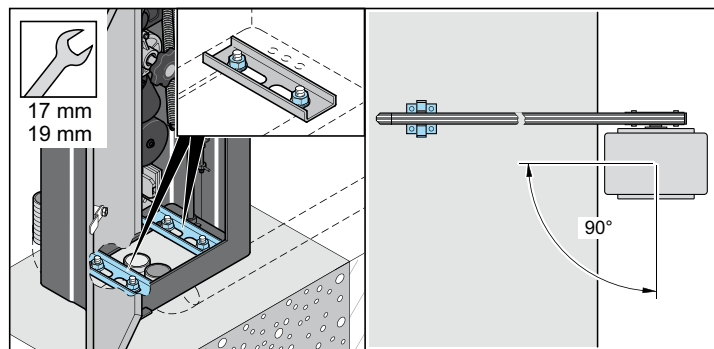
Csak jóváhagyott rögzítőanyagot használjon. Az ajánlott nagy teljesítményű horgonyról lásd a „Szerelési előkészületek - A tartóoszlop alapjának elkészítése” szakaszt.



5. Helyezze bele a nagy teljesítményű horgonyokat a lyukakba.
6. Helyezze rá a tartóoszlopot. Tegye rá a 4 alátétet és a 4 anyát húzza meg. Vízmértékkel ellenőrizze a tartóoszlop vízszintes beállítását és szükség esetén korrigálja azt.

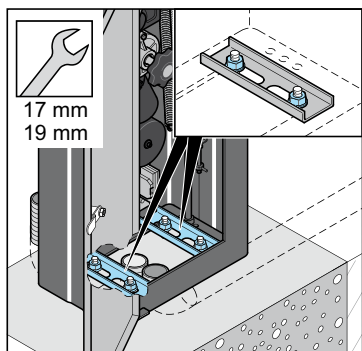
A sorompó pozíciójának beállítása

1. Végezze el a sorompó véskioldását (lásd az „Üzemeltetés és kezelés - Véskioldás” szakaszt), és zárja a sorompót.



2. Nyissa ki a sorompóházat és oldja a 4 anyát, hogy a sorompó beállítása elvégezhető legyen.
3. A sorompót úgy állítsa be, hogy az párhuzamos legyen az úttesttel és a sorompórúd felfeküdjön a tartóoszlopra.

Szerelés



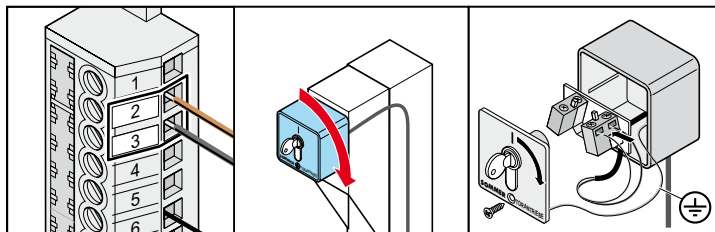
4. A 4. anyát a nagy teljesítményű horgony gyártójának előírása szerint húzza meg.

Tartozékok szerelése

- Az összes külső csatlakoztatású eszköznek az érintkezők biztonságos bontását kell mutatnia a hálózati feszültségellátással szemben az EC 364-4-41 szerint.
- A tartozékok szereléséhez a sorompót és az összes vezetéket feszültségmentesíteni és újrabekecsolás ellen biztosítani kell.

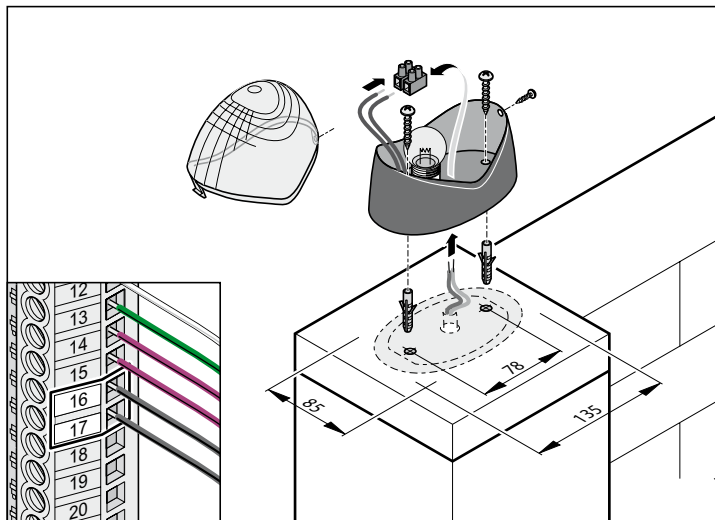
A közvetlen kapocslécre való bekötésről és a DIP-kapcsolók beállításáról lásd a „Vezérlés” szakaszt.

Kulcsos kapcsoló szerelése



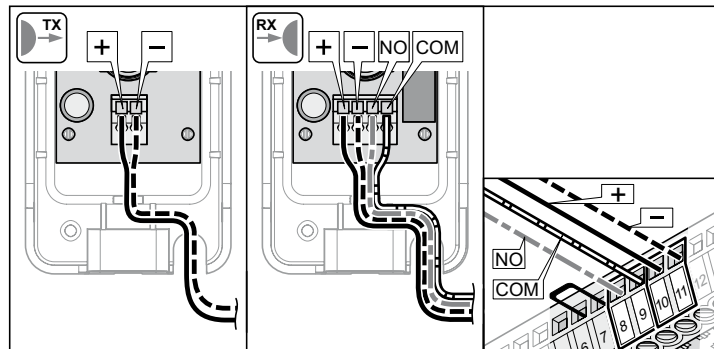
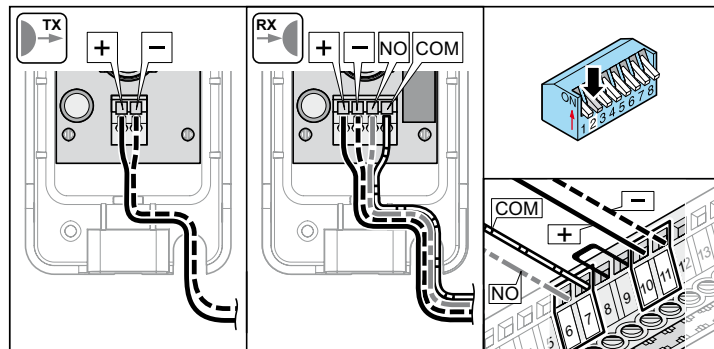
- Szerelje fel a kulcsos kapcsolót és kösse be a közvetlen kapocslécre.
- A kulcsos kapcsoló kábelét soha ne vezesse áramvezeték mellett, mert ez zavarokat okozhat a vezérlésben.

Figyelmeztető lámpa szerelése



- Szerelje fel a figyelmeztető lámpát és kösse be a közvetlen kapocslécre.

Fotocella szerelése



- Szerelje fel a fotocellát és kösse be a közvetlen kapocslécre.

Szerelés

Főkapcsoló szerelése



MEGJEGYZÉS:

A lezárható főkapcsoló (összpólusú hálózati leválasztó berendezés az EN 12453 szerint) a sorompót összes pólusán áramtalanítja.

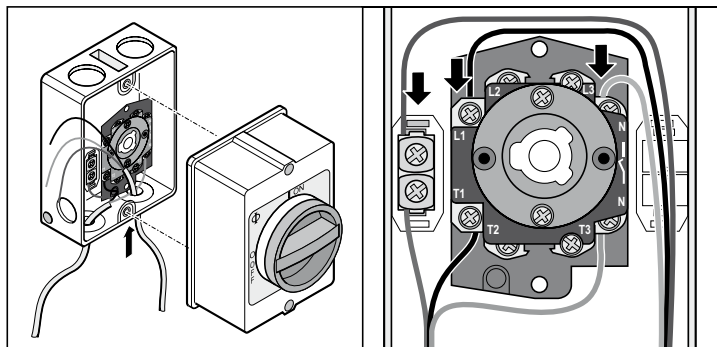
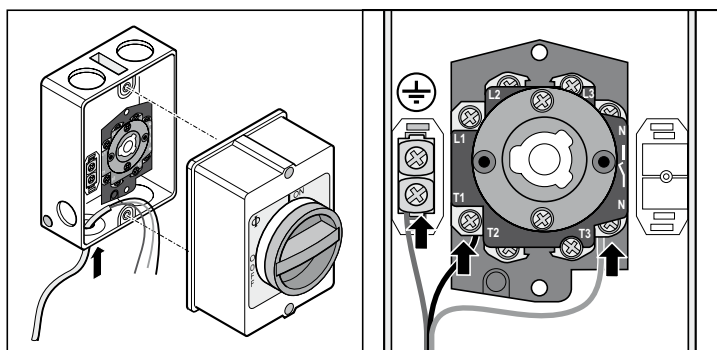


VESZÉLY!

Feszültség alatt álló elemek közvetlen vagy közvetett megérintésekor veszélyes testáramlás alakul ki.

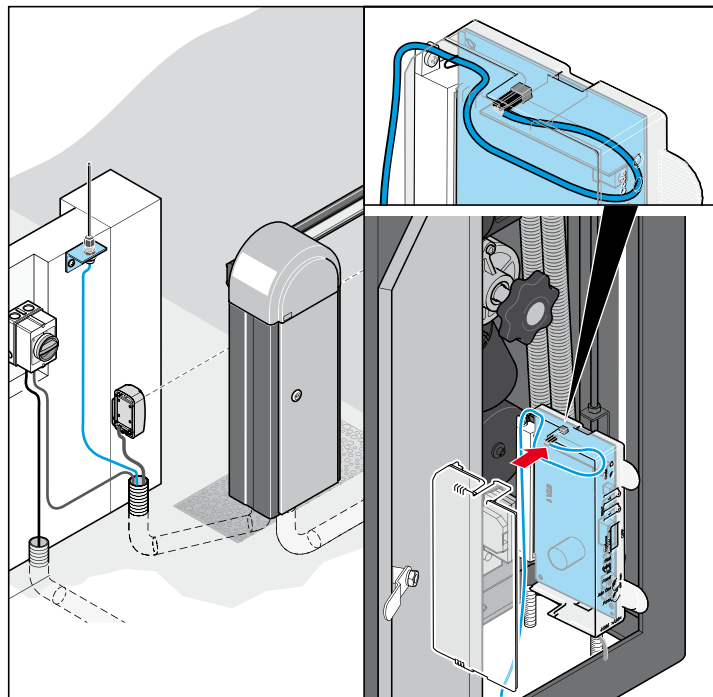
Ez elektromos sokkhoz, égési sérüléshez vagy halálhoz vezethet.

- A kábelezési munkák előtt gondoskodjon a vezetékek feszültségmentességéről. A kábelezési munkák alatt gondoskodjon a vezetékek feszültségmentes állapotban maradásáról (pl. a visszakapcsolás megakadályozásával).
- Az elektromos hálózatra kötést csak a „Biztonsági előírások - A személyzet szakképzettsége” szakaszban leírt személyzetnek szabad elvégeznie.



- A sorompó hálózati betáplálását kösse rá a főkapcsolóra.
- A külső hálózati betáplálást kösse rá a főkapcsolóra.

Külső antenna szerelése



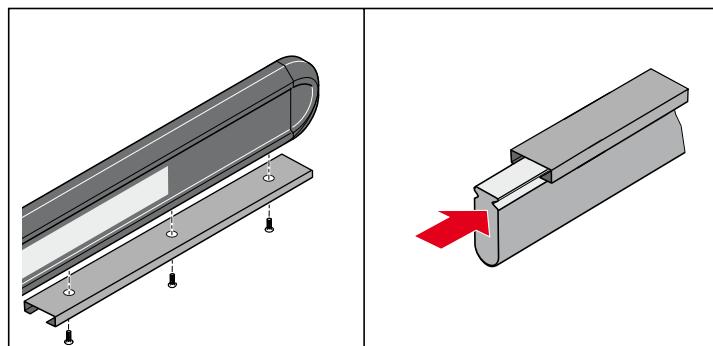
- Szerelje fel a külső antennát és kösse rá a vezérlésre.

8,2 kOhm biztonsági érintkezősáv szerelése

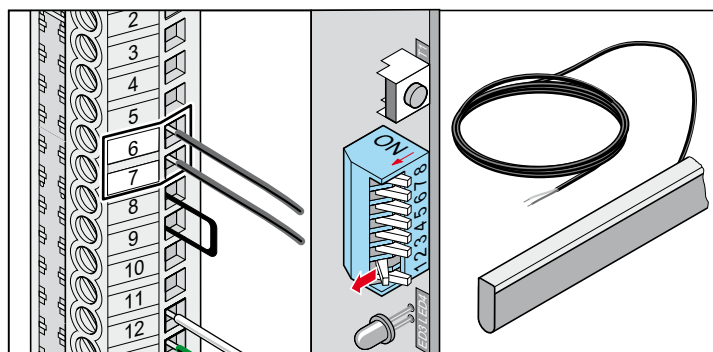


MEGJEGYZÉS:

Beköthető vagy egy 8,2 kOhm biztonsági érintkezősáv, vagy egy OSE-rendszer! Mindkét biztonsági berendezés bekötése nem lehetséges!



1. A 8,2 kOhm biztonsági érintkezősáv C-profilját szegecselje vagy csavarozza a sorompórúd csúcsára (ügyeljen a tartóoszlophoz való távolságra!).
2. Tolja be a 8,2 kOhm biztonsági érintkezősávot a C-profilba.



3. Kösse rá a 8,2 kOhm biztonsági érintkezősávot a közvetlen kapcsolécre.

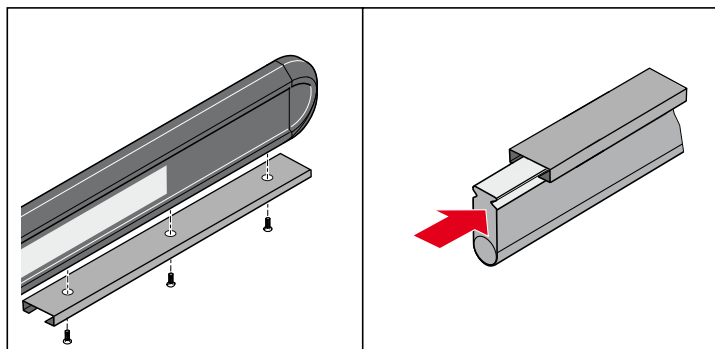
Szerelés

OSE-rendszer szerelése

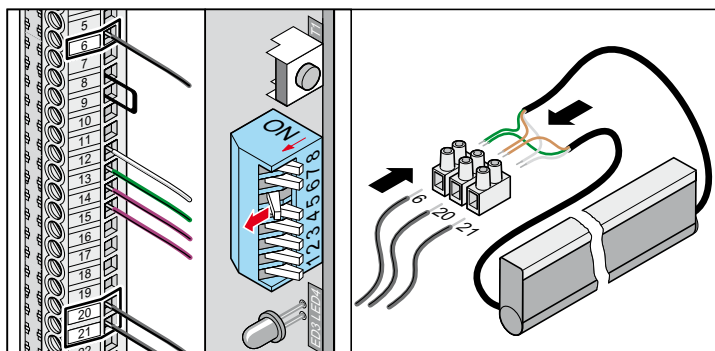


MEGJEGYZÉS:

Beköthető vagy egy 8,2 kOhm biztonsági érintkezés, vagy egy OSE-rendszer! Mindkét biztonsági berendezés bekötése nem lehetséges!



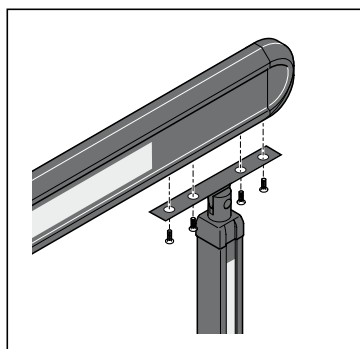
1. Az OSE-rendszer C-profilját szegecselje vagy csavarozza a sorompórúd csúcsára (ügyeljen a tartóoszlophoz való távolságra!).
2. Tolja be az OSE-rendszert a C-profilba.



3. Kösse rá az OSE-rendszert a közvetlen kapcsolécre.

6. kapocs	zöld kábel az OSE-rendszertől
20. kapocs	barna kábel az OSE-rendszertől
21. kapocs	fehér kábel az OSE-rendszertől

Lengőtámasz szerelése



1. A lengőtámasz pozíciójának kiszámításához lásd a „Szerelési előkészületek - Szerelési rajz / Számítási példa” szakaszt.
2. A lengőtámaszt szegecselje vagy csavarozza a sorompórúd csúcsára.
3. Zárja a sorompót és ellenőrizze a lengőtámasz távolságát a talajhoz. Zárt állapotban a távolságnak kb. 2 cm-nek kell lennie. Szükség esetén korrigálni kell a sorompó véghelyezeteit, lásd az „Üzembe vétel - A sorompó végállásokon át megtett útjának beállítása” szakaszt.

Villamos hálózatra kötés

- Az áramforrás feszültségének meg kell felelnie a típustáblán megadott feszültségnek.
- A hálózati betáplálást az érvényes előírások szerint a helyszínen és az ügyfél oldalán ellenőrizni kell. A sorompó bekötése előtt elektromos ellenőrzést kell végezni az érvényes előírások szerint.
- Amennyiben fennáll a veszély, hogy a hálózati feszültség akár csak rövid időre is nagyobb ingadozást mutat, akkor a sorompót feszültségstabilizátoron át kell táplálni.
- A sorompót csak állandó fektetésű vezetékkel szabad üzemeltetni, amely biztosítóval (16 A, lomha) van védve.
- A hálózati csatlakozást az EN 12453 szerint (összpólusú hálózati leválasztó berendezéssel) kell megvalósítani. Ehhez lezárható főkapcsolót (összpólusú lekapcsolással) kell beépíteni.

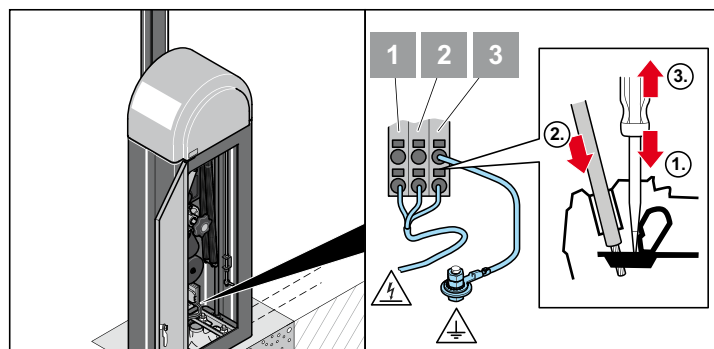


VESZÉLY!

Feszültség alatt álló elemek közvetlen vagy közvetett megérintéskor veszélyes testátáramlás alakul ki.

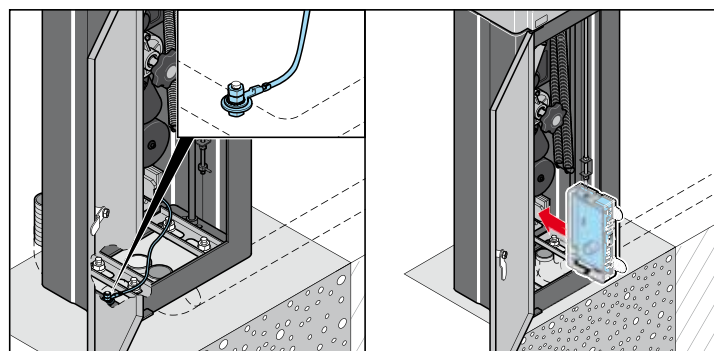
Ez elektromos sokkhoz, égési sérüléshez vagy halálhoz vezethet.

- A kábelezési munkák előtt gondoskodjon a vezetékek feszültségmentességéről. A kábelezési munkák alatt gondoskodjon a vezetékek feszültségmentes állapotban maradásáról (pl. a visszakapcsolás megakadályozásával).
- Az elektromos hálózatra kötését csak a „Biztonsági előírások - A személyzet szakképzettsége” szakaszban leírt személyzetnek szabad elvégeznie.



1. Nyissa ki a sorompóház ajtaját.
2. Csatlakoztassa a hálózati betáplálást:

Kapocs	Kábel színe	Megnevezés
1	sárga / zöld	(PE)
2	barna	(L) 220 ...240 V AC
3	kék	(N)



3. Ellenőrizze, hogy a sorompó földelőkábele be van-e kötve. Adott esetben kösse be.
4. Dugja be a vezérlést. Ügyeljen a helyes polarításra (felcserélésvédelem: sárga dugasz a 11 + 12 kapcsok közé)!

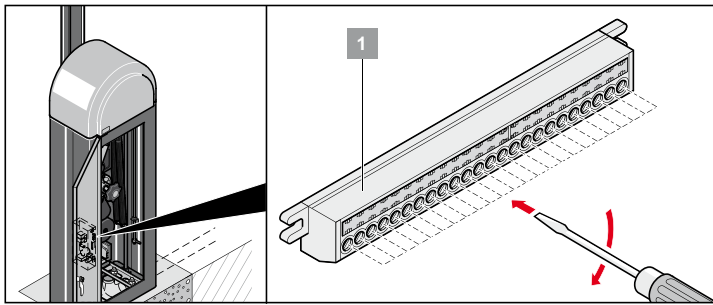
Üzembe vétel

Az üzembe vételre vonatkozó biztonsági előírások

A sorompó üzembe vételét csak akkor szabad elvégezni, amikor:

- a sorompó szorosan és biztosan van rögzítve az alapban.
- az összes szükséges felügyeleti berendezés (pl. fotocella) helyesen van csatlakoztatva.
- az összes balesetmegelőzési intézkedést megtették.
- az összes biztonsági rendelkezés be van tartva.

A közvetlen kapocsléc kábeleinek ellenőrzése



1. Feszültségmentesítse és újrabekapcsolás ellen biztosítsa a sorompót.
2. Nyissa ki a sorompóház ajtaját.
3. Ellenőrizze a közvetlen kapocsléc (1) összes kábelének meghúzását, szükség esetén húzza utána a csatlakozásokat.

Rugós egység beállítása

- A rugós egység beállításához **legalább két személy** szükséges.



FIGYELMEZTETÉS

A rugós egység beállítása a biztonság szempontjából lényeges művelet és azt a szakszemélyzetnek rendkívüli gondossággal kell elvégeznie.

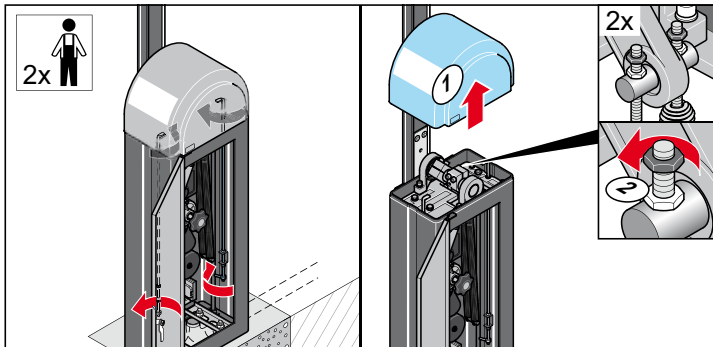
A rugós egység megengedhetetlenül magas beállítása esetén emberek sérülést szenvedhetnek, illetve tárgyak megrongálódhatnak.

- A rugós egységet a következőkben leírtak szerint kell beállítani az akadályok gyors és biztonságos felismerésére.

A sorompók kiszállítása a rugós egység beállítása nélkül történik. A szükséges rugóerő a megfelelően szerelt sorompórúdhöz és az arra szerelt tartozékhoz igazodik.

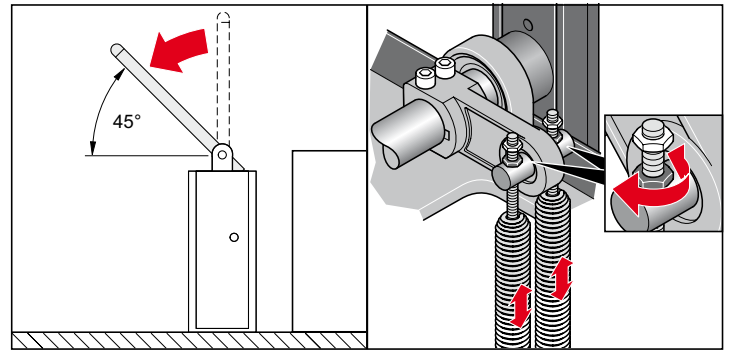
A sorompó csak akkor működik korrekt módon, ha a sorompórúd súlyát a rugók húzóereje kiegyenlíti, ezért:

1. Feszültségmentesítse és újrabekapcsolás ellen biztosítsa a sorompót.

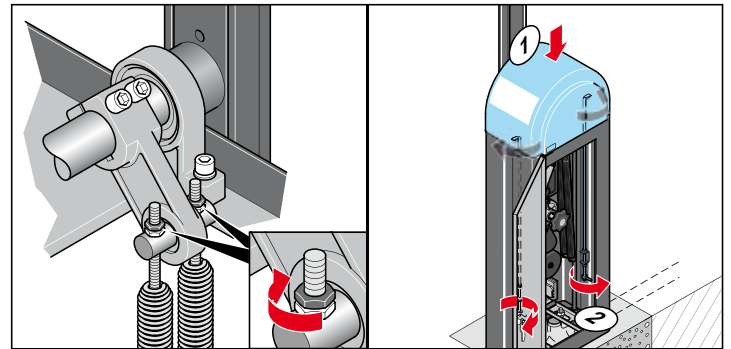


2. Nyissa ki a sorompóház ajtaját.
3. Oldja a fedél reteszelését.

4. Vegye le a sorompó felső fedelét.
5. Oldja a két rugó ellenanyáját.
6. Végezze el a sorompó vészkioldását (lásd az „Üzemeltetés és kezelés - Vészkioldás” szakaszt).



7. A sorompórúdat kézzel vigye 45°-os szögbe, és ott tartsa meg.
8. A rugók mindkét anyáját úgy állítsa be, hogy a sorompórúd elengedéskor 45°-os szögben maradjon.



9. Húzza meg a két rugó ellenanyáját.
10. Reteszelje a sorompót.
11. Vegye le a sorompó felső fedelét, majd reteszelje.

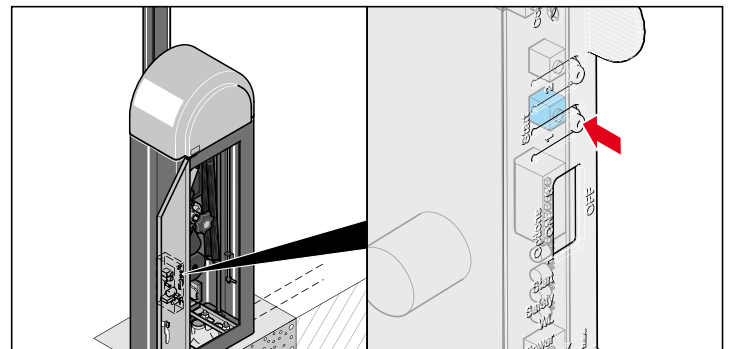


MEGJEGYZÉS:

A sorompórúd utólagos módosítása esetén a rugóerőt után kell állítani. Ez szükségessé válik a sorompórúd rövidítésénél, a tartozékoknak a sorompórúdra szerelésekor, vagy a sorompórúdnak hosszabb vagy rövidebb sorompórúdra való cseréjekor.

Futásirány ellenőrzése

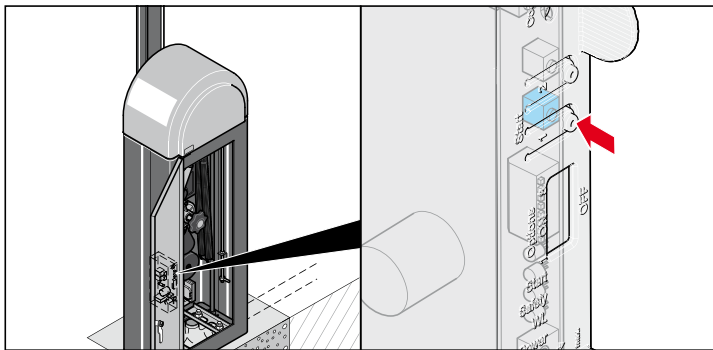
1. Adjon áramellátást a sorompóra.



2. Nyomja meg a nyomógombot (1).
⇒ A sorompó a SOROMPÓ NYITÁS végállásig kinyílik vagy nyitva van.
3. Nyomja meg a nyomógombot (1).
⇒ A kapu zár a SOROMPÓ ZÁRÁS végállásig.

Üzembe vétel

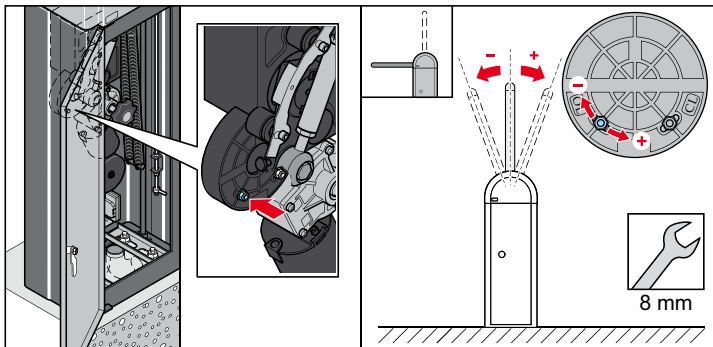
A sorompó megtett útjának ellenőrzése



1. Nyomja meg a nyomógombot (1).
⇒ A sorompó a SOROMPÓ NYITÁS végállásig kinyílik vagy nyitva van.
2. Nyomja meg a nyomógombot (1).
⇒ A kapu zár a SOROMPÓ ZÁRÁS végállásig.
3. Ellenőrizze, hogy a sorompó eléri-e a végállásokat.
⇒ Szükség esetén állítsa be a sorompó menetűtját.

A sorompó végállásokon át megtett útjának beállítása

1. Feszültségmentesítse és újrabekecsolás ellen biztosítsa a sorompót.



2. Nyissa ki a sorompóház ajtaját.
3. A **felső végállás (OL)** beállításához oldja az anyát (kulcsnyílás: 8), és tolja el a hosszanti lyukakban.
 - - irányban: menetűt-csökkentés max. 2,5°.
 - + irányban: menetűt-növelés max. 2,5°.

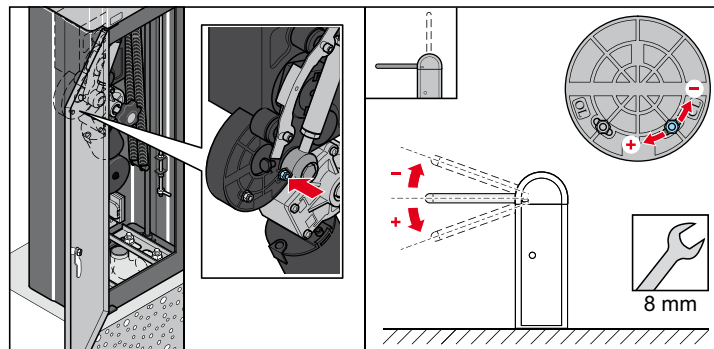


FIGYELMEZTETÉS

Az anyák alatt a sorompóvezérléshez reed-érzékelők találhatók.

Ha túl erősen húzza meg az anyákat, akkor a reed-érzékelők tönkremennek és a sorompó helyrehozhatatlan kárt szenvedhet.

➤ Az anyákat (kulcsnyílás: 8) csak kissé húzza meg.



4. Az **alsó végállás (CL)** beállításához oldja az anyát (kulcsnyílás: 8), és tolja el a hosszanti lyukakban.
 - - irányban: menetűt-csökkentés max. 2,5°.
 - + irányban: menetűt-növelés max. 2,5°.



FIGYELMEZTETÉS

Az anyák alatt a sorompóvezérléshez reed-érzékelők találhatók.

Ha túl erősen húzza meg az anyákat, akkor a reed-érzékelők tönkremennek és a sorompó helyrehozhatatlan kárt szenvedhet.

➤ Az anyákat (kulcsnyílás: 8) csak kissé húzza meg.

5. A sorompó menetűtjának ellenőrzéséről lásd az „**Üzembe vétel - A sorompó menetűtjának ellenőrzése**” szakaszt.

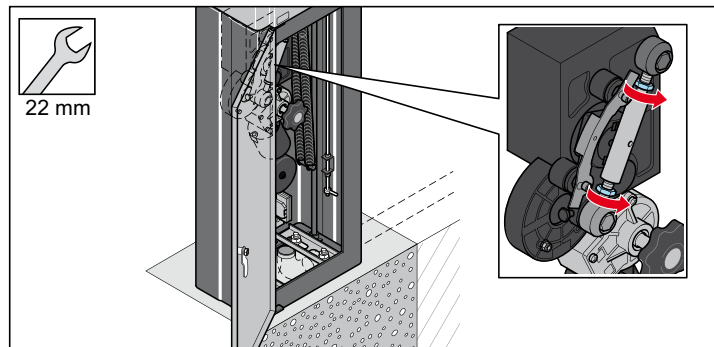
A sorompó megtett útjának beállítása a kitérés tartományon túl



MEGJEGYZÉS!

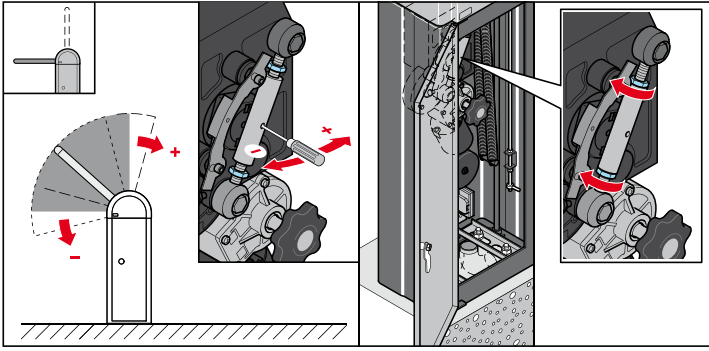
A kitérés tartomány beállításakor a két végállás közötti szög csak minimálisan változik. Mindkét végállás azonos mértékben eltolódik egy irányban.

1. Feszültségmentesítse és újrabekecsolás ellen biztosítsa a sorompót.



2. Nyissa ki a sorompóház ajtaját.
3. Oldja mindkét anyát (kulcsnyílás: 22).

Üzembe vétel



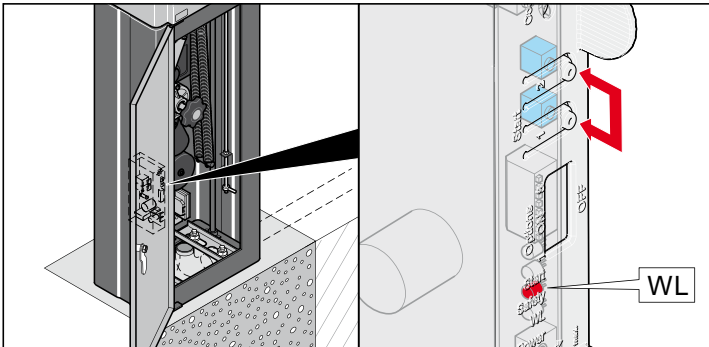
- Vezessen be egy csavarhúzó a feszítőelem furatába. Forgassa el a feszítőelemet.
 - A – irányban módosítja a kitérés tartományt a **alsó** végállás irányában.
 - A + irányban módosítja a kitérés tartományt a **felső** végállás irányában.
- Húzza meg mindkét anyát (kulcsnyílás: 22).
- A sorompó menetűjének ellenőrzéséről lásd az „**Üzembe vétel - A sorompó menetűjének ellenőrzése**” szakaszt.

Vezérlés reset elvégzése és erőértékek betanítása

A vezérlés automatikus erőbeállítással működik. A sorompó „NYITÁS” és „ZÁRÁS” mozgásához szükséges erőt a vezérlés automatikusan beolvassa és menti a végállások elérésekor.

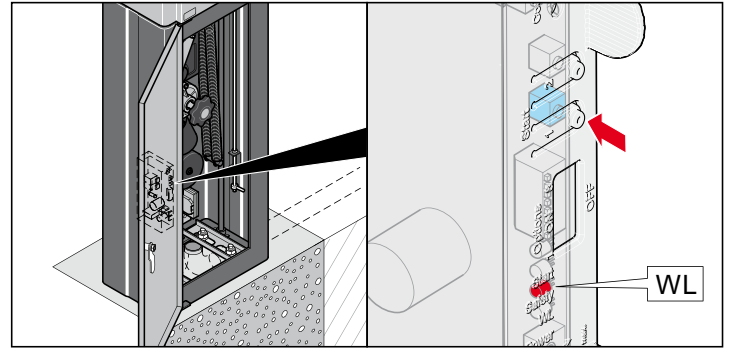
Olvassa be a korrekt erőértékeket. Ehhez végezzen vezérlés resetet:

Állítsa vissza alaphelyzetbe a vezérlést.



- Nyomja meg a nyomógombot (1 + 2) addig, amíg a „WL” LED kialszik.
 - ⇒ A „WL” LED kialudt - az erőértékeket törölte.
- Engedje el az (1 + 2) nyomógombot .
- Nyomja meg a nyomógombot (1).
 - ⇒ A sorompó zár.

Erőértékek betanítása.



- Nyomja meg a nyomógombot (1).
 - ⇒ A sorompó nyit a SOROMPÓ NYITVA végállásig.
 - ⇒ A „WL” LED villog.
- Nyomja meg a nyomógombot (1).
 - ⇒ A sorompó zár a SOROMPÓ ZÁRVA végállásig.
 - ⇒ A „WL” LED villog.
- Ismételje meg az 1. és 2. lépést háromszor.
 - ⇒ A „WL” LED villog és kialszik - az erőértékeket ezzel betanította.
- A sorompó menetűjének ellenőrzéséről lásd az „**Üzembe vétel - A sorompó menetűjének ellenőrzése**” szakaszt.

Erőtűrés beállítása

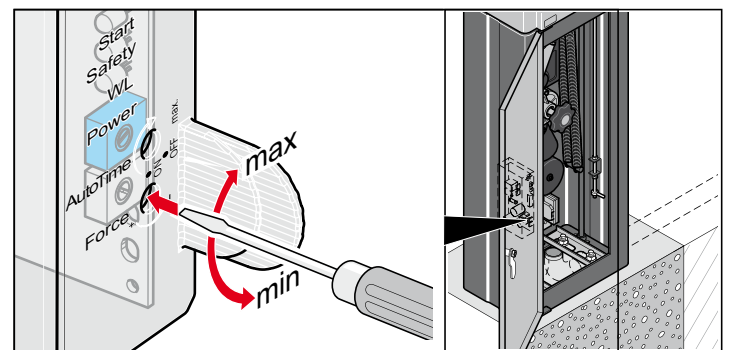


FIGYELMEZTETÉS!

Ha az erőtürés túl nagyra van beállítva, akkor a sorompó akkor is zár, ha jelentős ellenállás tapasztalható.

Ennek súlyos sérülés vagy rongálódás lehet a következménye!

- Az erőtürés beállítása a biztonság szempontjából lényeges művelet és azt a szakembernek rendkívüli gondossággal kell elvégeznie.
- Az erőtürést a lehető legkisebb értékre kell választani, hogy az akadályok gyorsan és biztonságosan felismerhetők legyenek.



- Az erőtürést a vezérlés „Force” potenciométerével kell beállítani.



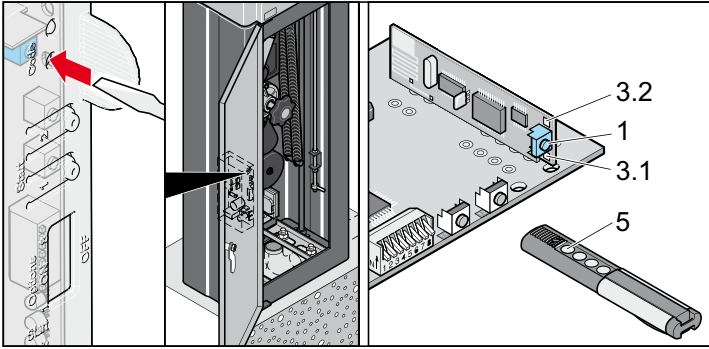
MEGJEGYZÉS!

A beállított erőtürést a rendszer a sorompó minden nyitásakor újra beolvassa.

Opcionális kézi adók

Biztonsági előírások a rádió-távírányításhoz

- Csak olyan készülékeket és berendezéseket szabad rádiójellel távirányítani, amelyeknél a rádióadó és -vevő üzemzavara esetén emberek, állatok vagy tárgyak nem kerülnek veszélybe, vagy ezen veszélyek kockázatát egyéb biztonsági berendezések kizárják.
- A rádió-távírányítást csak akkor szabad használni, ha a kapu mozgása szemmel követhető és sem személyek, sem tárgyak nincsenek a mozgástartományban.
- A rádió-távírányítás kézi adóját úgy kell őrizni, hogy a nem kívánatos működtetés például gyermekek vagy állatok által kizárt legyen.
- A rádiórendszer üzemeltető semmilyen védelmet nem élvez az olyan üzemzavarokkal szemben, melyeket más távközlési berendezések és készülékek okoznak (pl. rádióberendezések, melyeket szabályszerűen ugyanabban a frekvenciatartományban használnak). Ha erős zavarok jelentkeznek, forduljon az illetékes távközlési hivatal rádiózavar mérési szolgálatához (rádiólokáció)!
- A távirányítót ne üzemeltesse rádiótechnikai szempontból érzékeny helyen vagy létesítményekben (pl. repülőtéren, kórházban).



A rádióvevő memóriájának törlése

1. Nyomja meg a betanító gombot (1) és tartsa lenyomva.
 - ⇒ A LED (3.1 vagy 3.2) 5 másodperc múlva villog.
 - ⇒ A LED (3.1 vagy 3.2) további 10 másodperc múlva világít.
 - ⇒ Összesen 25 másodperc elteltével az összes LED (3.1 + 3.2) világít.
2. Engedje el a betanító gombot (1) - a törlés befejeződött.

A kézi adó betanítása



MEGJEGYZÉS!

A távirányítók első betanítása előtt a rádióvevő memóriáját törölni kell.

1. Nyomja meg a betanító gombot (1).
 - Az 1-es csatornához egyszer, a LED (3.1) világít.
 - A 2-es csatornához kétszer, a LED (3.2) világít.
 - ⇒ Ha 10 másodpercen belül nem küld egy kódot, a rádióvevő normál üzembe kapcsol.
2. A kívánt távirányító gombot (5) nyomja addig, amíg a LED (3.1/3.2) kialszik, attól függően, hogy melyik csatornát választotta.
 - ⇒ A LED kialszik, a betanítást befejezte.
 - ⇒ A távirányító a rádiókódot elküldte a rádióvevőnek.
3. A távirányító további betanításához ismétlje meg a fenti lépéseket. Max. 112 programhely áll rendelkezésre rádióvevőnként.

A betanítás megszakítása:

A betanító gombot (1) addig nyomja, amíg a LED kialszik.

A kézi adó törlése a rádióvevőből

Ha egy kézi adót törölni kell a rádióvevőből, akkor biztonsági okból a kézi adó **mindegyik** gombját és **mindegyik** gombkombinációját törölni kell!

1. Nyomja meg a betanító gombot (1) és tartsa lenyomva 5 másodpercig.
 - ⇒ Az egyik LED (3.1 vagy 3.2) villog.
2. Engedje el a betanító gombot (1).
 - ⇒ A rádióvevő törlési üzemben van.
3. Nyomja meg a kézi adónak azt a gombját, amelynek kódját a rádióvevőből törölni szeretné.
 - ⇒ A LED kialszik. A törlés befejeződött.
4. Az **összes** gombra és gombkombinációra ismétlje meg a folyamatot.

Csatorna törlése a rádióvevőből

1. Nyomja meg a betanító gombot (1) és tartsa lenyomva.
 - Az 1-es csatornához egyszer, a LED (3.1) világít.
 - A 2-es csatornához kétszer, a LED (3.2) világít.
 - ⇒ A LED (3.1 vagy 3.2) 5 másodperc múlva villog.
 - ⇒ A LED (3.1 vagy 3.2) további 10 másodperc múlva világít.
2. Engedje el a betanító gombot (1).
 - ⇒ A törlés befejeződött.

Kézi adó elvesztése

Ha egy kézi adó elvesz, akkor biztonsági okból a rádióvevő teljes memóriáját törölni kell, lásd az „**Opcionális kézi adók - rádióvevő memóriájának törlése**” szakaszt.

Ezt követően az összes kézi adót újra be kell tanítani.

Az üzemeltetésre vonatkozó biztonsági előírások

- A sorompórúd rögzítése maximum 8 Beaufort (viharos szél) szélerősségre van tervezve. vihar előrejelzése és 8 Beaufort-nál nagyobb szélerősség esetén **időben**
 - zárja és feszültségmentesítse a sorompót, vagy
 - szerelje le a sorompórudat.
- Normál üzemeltetés közben
 - a sorompó felső fedelének ráhelyezve és reteszelve kell lennie és
 - a sorompóház ajtajának csukva és lezárva kell lennie.
- A sorompóház kinyitása előtt az összes vezetékét feszültségmentesíteni kell. Nyitott sorompóház esetén gondoskodjon arról, hogy a vezetékek feszültségmentesek maradjanak. Nyitott sorompóház esetén veszély áll fenn:
 - a feszültség alatt álló hűzőrugóknál,
 - zúzódnási / nyírási helyeken a hajtórúd és a rudazat környezetében.
- Nyitott sorompóház esetén a vezérlést és a hálózati betáplálást óvni kell a nedvességtől.
- A sorompót csak akkor üzemeltesse, ha az összes biztonsági berendezés rendelkezésre áll és teljesen működőképes. Amennyiben egy biztonsági berendezés nem működőképes, a sorompót üzemben kívül kell helyezni a zavar szakszerű elhárításáig.
- A sorompót ne használja több jármű egyszerre.
- A sorompón csak akkor szabad áthajtani, ha az teljesen kinyílt.
- A folyó üzem során sohasem szabad a sorompórudat visszatartani vagy a mozgó részekbe nyúlni.
- A zárási folyamatok és a nyitási folyamatok közben személyek vagy tárgyak nem lehetnek a sorompórúd környezetében.
- A sorompó zárási folyamatait és nyitási folyamatait a kezelőnek szemmel kell tartania.
- Ne tegyen tárgyat a sorompóházra vagy a sorompórúdra.
- Ne másszon fel a sorompóra.
- A motor felületi hőmérséklete üzem közben akár a 80° C-t is elérheti, ezért égési sérülés veszélye áll fenn.

Üzemeltetés automatikus záródással

- Az automatikus záródású üzemben figyelembe kell venni az érvényes szabványokat. A sorompó zárósíkját biztonsági berendezésekkel kell biztosítani.

VESZÉLY

A biztonsági berendezés nélküli automatikus záródás akkor is zárja a sorompót, ha emberek vagy tárgyak találhatók alatta.

Ennek súlyos sérülés vagy rongálódás lehet a következménye.

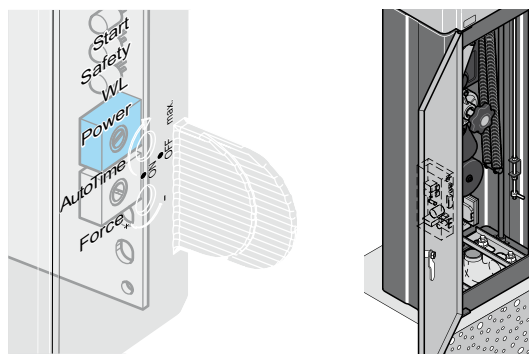
- **A szükséges biztonsági berendezéseket (fotocella, indukciós hurok, 8,2 kOhm biztonsági érintkezősáv vagy OSE-rendszer) az EN 12453 szerint kell felszerelni.**

Az automatikus záródásnál a sorompó egy beállított nyitva tartási idő után automatikusan zár. A nyitva tartási idő a SOROMPÓ NYITVA végállás elérésétől számít. Ha a nyitva tartási idő alatt újabb nyitásparancs érkezik, a nyitva tartási idő újraindul.

A sorompó parancsadóval nyitható, de nem zárható. Nyitáskor a sorompó parancsadóról nem állítható meg.

Ha a sorompó automatikus zárásakor ismét nyitási parancs érkezik, akkor a sorompó teljesen kinyit és a nyitva tartási idő előlről kezdődik.

Automatikus záródás beállítása:

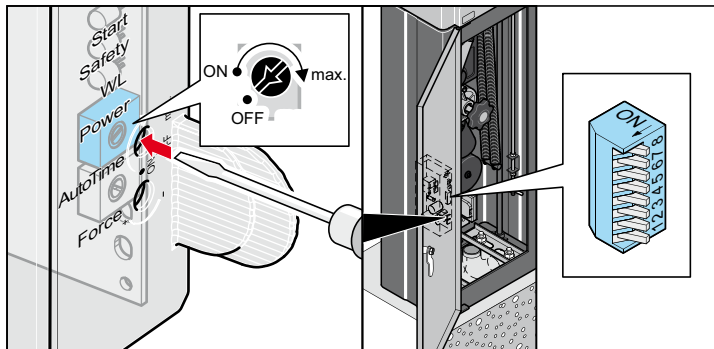


Üzemeltetés és kezelés

1-csatornás üzem

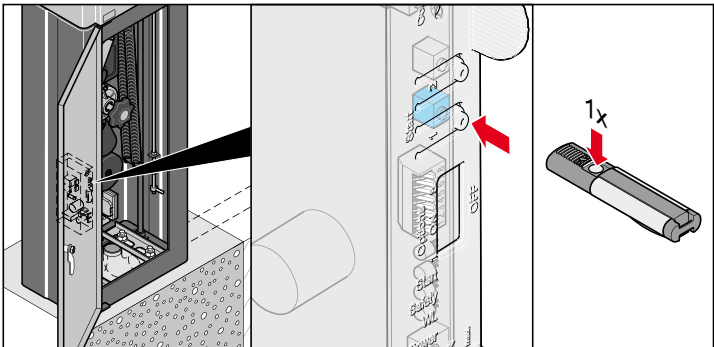
Az 1-csatornás üzemben egy parancsadó használatos a sorompó nyitására és zárására.

1-csatornás üzem beállítása



- Az automatikus záródást a vezérlés „AUTO TIME” potenciométerével kapcsolja ki. Kikapcsolás a potenciométer bal ütközőjén túl.
- A 7. DIP-kapcsoló legyen „OFF” helyzetben.

A többi DIP-kapcsoló tetszés szerint állítható be, lásd a „Vezérlés - DIP-kapcsolók” szakaszt.



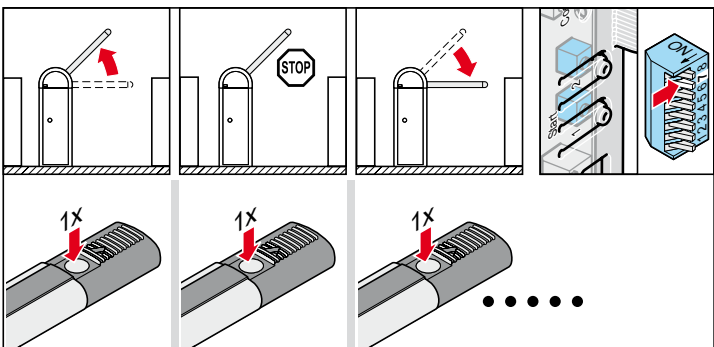
Sorompó nyitása 1-csatornás üzemben

1. Nyomja meg az (1) gombot, vagy nyissa a sorompót a parancsadóval.
2. Ha nyitás közben újabb parancs érkezik, a sorompó az aktuális pozícióban megáll.
3. Egy további parancs zárja a sorompót.

Sorompó zárása 1-csatornás üzemben

1. Nyomja meg az (1) gombot, vagy zárja a sorompót a parancsadóval.
2. Ha zárás közben újabb parancs érkezik, a sorompó az aktuális pozícióban megáll.
3. Egy további parancs nyitja a sorompót.

A sorompómozgató impulzussorozata



Parancsadó 1: NYIT - STOP - ZÁR - STOP - NYIT - STOP - ...

Vészkioldás



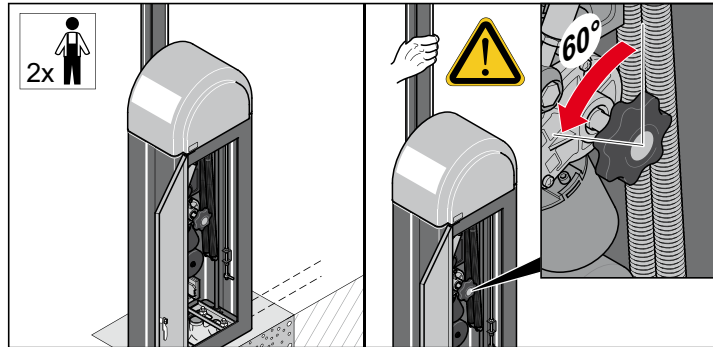
FIGYELMEZTETÉS!

Ha a vészkioldást csak egy személy végzi, akkor a vészkioldó gomb jelentős erőt gyakorolhat a kezelőszemély kezére.

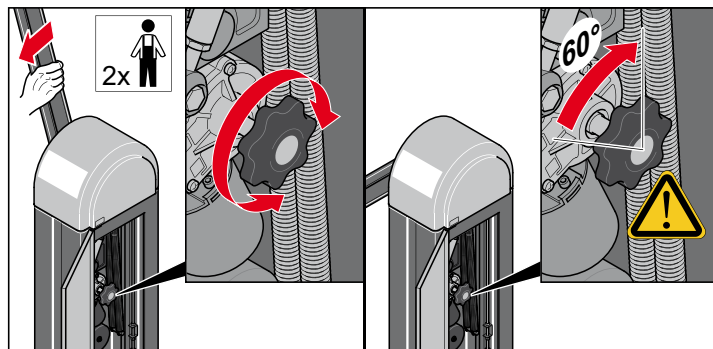
Ennek súlyos sérülés lehet a következménye!

- A vészkioldást a jelen útmutatóban megadott utasítások szerint, csak két személy közreműködésével végezze.

1. Feszültségmentesítse és újrabekapcsolás ellen biztosítsa a sorompót.



2. Nyissa ki a sorompóház ajtaját.
3. A második személlyel fogassa meg szorosan a sorompórudat. Eközben nyomja meg a vészkioldó gombot és kb. 270°-ot forgassa az óra járása szerint.
⇒ A sorompó vészkioldása ezzel megtörtént.



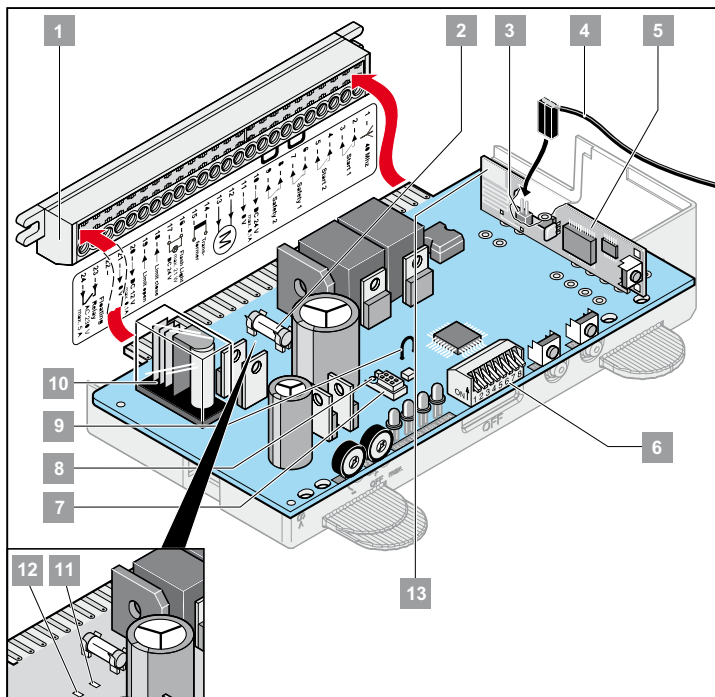
4. A sorompót a sorompórúd segítségével a kívánt sorompórúd-pozícióig nyissa vagy zárja.
5. A második személlyel fogassa meg szorosan a sorompórudat. Eközben nyomja meg a vészkioldó gombot és kb. 270°-ot forgassa az óra járásával ellentétesen.
⇒ A vészkioldó gomb visszacsapódik.
⇒ A sorompó vészkioldása megszűnt.

Vezérlés

Biztonsági előírások

- Óvja a vezérlést a nedvességtől.
- Ne kapcsoljon idegen feszültséget a vezérlés csatlakozóira, mert az azonnal tönkreteszi a vezérlést.
- A vezérlés polaritásvédelmének (sárga dugasz) mindig a 11 + 12 kapcsok között kell szerelve lennie.
- Csak a SOMMER Antriebs- und Funktechnik GmbH cég által szállított vezérlést használja, bármely más vezérlés megsérül vagy károsítja a hajtóművet.

A vezérlés áttekintése

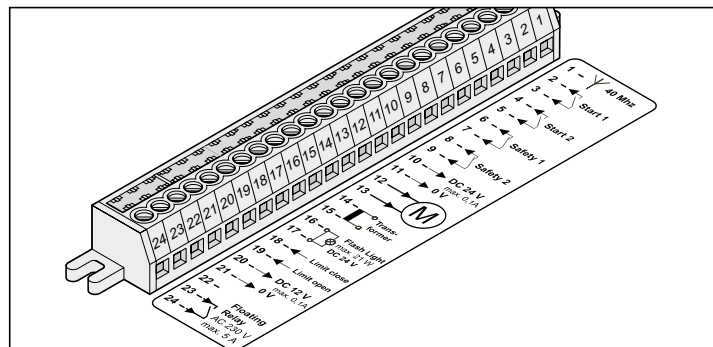


1	közvetlen kapocsleéc (24 pontos)
2	figyelmeztető lámpa csatlakozásának biztosítója (1 A fűrge)
3	külső antenna csatlakozója
4	külső antenna
5	rádióvevő
6	DIP-kapcsoló
7	TorMinal csatlakozó
8	TorMinal csatlakozó felcserélésvédelem
9	átkötő, bontása kikapcsolja a lágyindítást
10	jelfogóérintkező, 23 + 24 kapcsok
11	LED: sorompó bal oldali kivitelben: sorompó ZÁRÁS végállása sorompó jobb oldali kivitelben: sorompó NYITÁS végállása
12	LED: sorompó bal oldali kivitelben: sorompó NYITÁS végállása sorompó jobb oldali kivitelben: sorompó ZÁRÁS végállása
13	belső antenna

közvetlen kapocsleéc (24 pontos)

A kábel megengedett keresztmetszete: max. 1,5 mm².

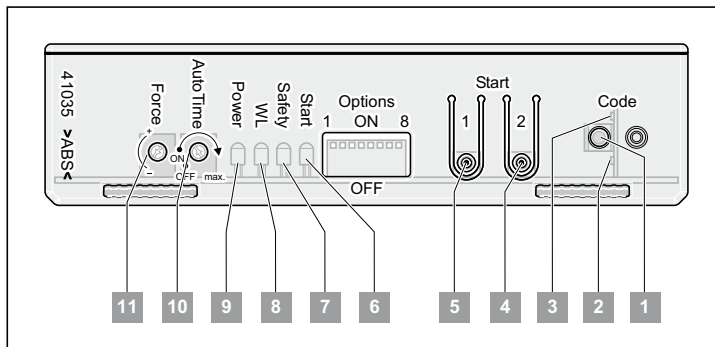
Kapocs	Megengedett max. kábelhossz
10, 11, 16, 17, 20, 21	10 m
2, 3, 4, 5, 6, 7, 8, 9	30 m



Kapocs	Kiosztás / kábel színe	Bekötés / megnevezés
1	szabad	antenna 40 MHz csatlakozó
2 + 3	szabad	1. nyomógomb
4 + 5	szabad	2. nyomógomb
6 + 7	átkötés	tesztelt csatlakozó potenciálmentes érintkezőkhöz, biztonsági bemenet 1 2. kategória/PL C
8 + 9	átkötés	tesztelt csatlakozó potenciálmentes érintkezőkhöz, biztonsági bemenet 2 2. kategória/PL C
10	szabad	szabályozott DC 24 V, max. 0,1 A
11	szabad	test
12	fekete	motor
13	piros	motor
14 + 15	piros	transzformátor (szekunder)
16 + 17	szabad	figyelmeztető lámpa, nem szabályozott 24 V DC (max. 34 V) 25 W, max 1 A
18	jobbra záró sorompó: kék balra záró sorompó: piros	sorompó ZÁRÁS érzékelő
19	jobbra záró sorompó: piros balra záró sorompó: kék	sorompó NYITÁS érzékelő
20	szabad	szabályozott 12 V DC, max. 0,1 A
21	zöld sárga -	sorompó ZÁRÁS érzékelő sorompó NYITÁS érzékelő test a 20. kapcshoz
22	-	-
23 + 24	szabad	potenciálmentes jelfogókimenet, 230 V AC, max. 5 A

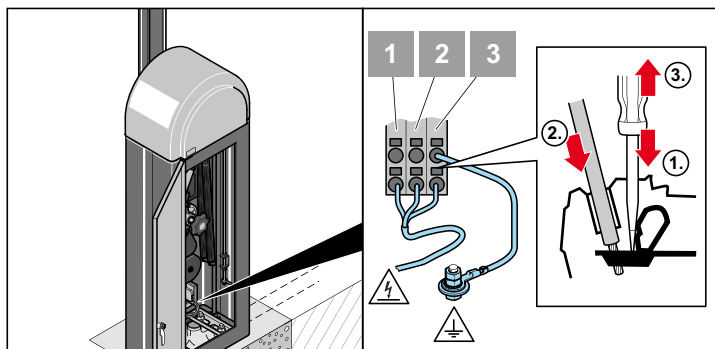
Vezérlés

Magyarázat a kijelzőhöz és a gombokhoz



1	Betanító gomb
2	1. rádiócsatorna LED
3	2. rádiócsatorna LED
4	2. nyomógomb
5	1. nyomógomb
6	Start LED Világít rádióparancs küldésekor vagy nyomógomb működtetésekor.
7	Safety LED Világít biztonsági bemenet működtetésekor.
8	WL LED Villog, amikor a sorompó hajtóműve nyit vagy zár.
9	Power LED Világít, ha van hálózati feszültség.
10	Potenciométer az automatikus zárás nyitva tartási idejének beállításához.
11	Potenciométer az erőtürés beállításához.

Hálózati csatlakozás



Kapocs	Kábel színe	Megnevezés
1	sárga / zöld	(PE)
2	barna	(L) 220 ...240 V AC
3	kék	(N)

A vezérlés funkciói

Betörésvédelem automatikus zárvatartással

Ha kísérlet történik a sorompó kézzel történő nyitására, anélkül, hogy a sorompó vészkioldása megtörtént volna, akkor a hajtómű megkísérli a sorompót zárva tartani ill. zárni.

Túlterhelés elleni védelem

Ha a hajtómű nyitáskor vagy záráskor túlterhelődik, ezt felismeri a vezérlés és leállítja a hajtóművet.

Kb. 20 másodperc múlva, vagy a vezérlés alaphelyzetbe történő visszaállítása után a vezérlés felszabadítja a túlterhelés elleni védelmet. A sorompót így ismét használatba lehet venni.

Automatikus erőlekapsolás

Az automatikus erőlekapsolással a sorompó irányt vált, ha nyitáskor és zárásnál akadályba ütközik.

Az automatikus erőlekapsolás korrekt működéséhez

- olvassa be az erőértékeket és
- állítsa be az erőtürést.

Lásd az „**Üzembe vétel - Vezérlés reset elvégzése és erőértékek betanítása**” és „**Üzembe vétel - Erőtűrés beállítása**” szakaszt.

Áramszünet utáni üzemeltetés

Áramszünet esetén a betanított erőértékek tárolva maradnak. A hajtómű első mozgása az áramszünet után mindig sorompó NYITÁS.

Kompatibilitás a Homelink-kel

Ha a jármű fel van szerelve a Homelink rendszerrel (7-es verzió), akkor a sorompó 868,6 MHz-en működő rádióvevője kompatibilis vele. Régebbi Homelink rendszerek esetén más frekvenciát (40,685 vagy 434,42 MHz) kell alkalmazni.

További információkat a „<http://www.eurohomelink.com>” honlapon talál.

Impulzus a világítás vezérléséhez

A hajtómű minden startjánál impulzus jelenik meg a jelfogókimeneten, amivel pl. egy világítás kapcsolható be. A bekötést és az adatokat lásd a „**Vezérlés - Közvetlen kapcsoló 24 pontos**” szakaszban.

Vezérlés

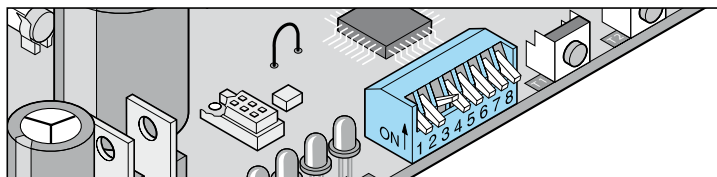
DIP-kapcsolók

A sorompó beállításai a DIP-kapcsolókkal módosíthatók.



MEGJEGYZÉS

A DIP-kapcsolók átállítása előtt szakítsa meg a sorompó / vezérlés áramellátását.



Az egyes DIP-kapcsolók kapcsolásához használjon kisméretű csavarhúzó.

DIP-kapcsoló	Állás	Funkció / reakció
Akadályfelismerés a sorompó nyitásakor		
1	OFF	A hajtómű nem mutat reakciót
	ON	A hajtómű megállítja és teljesen zárja a sorompót
A biztonsági berendezés kiválasztása az 1. biztonsági bemeneten		
2	OFF	Nyitóérintkező kiválasztása (pl. fotocella vagy hurokértékelés)
	ON	Biztonsági érintkezősáv kiválasztása
Akadályfelismerés a sorompó zárásakor		
3	OFF	Nem megengedett beállítás
	ON	A hajtómű megállítja és teljesen nyitja a sorompót
Záróparancs a biztonsági bemeneten át		
4	OFF	Kikapcsolva
	ON	Aktiválva
A bekötött figyelmeztető lámpa előfigyelmeztető ideje		
5	OFF	Előfigyelmeztetési idő 0 s
	ON	Előfigyelmeztetési idő 3 s - a figyelmeztető lámpa villog
OSE-rendszer az 1. biztonsági bemeneten		
6	OFF	Kikapcsolva, nincs OSE-rendszer csatlakoztatva
	ON	Aktiválva, OSE-rendszer csatlakoztatva
Üzem mód kiválasztása		
7	OFF	Üzemeltetés automatikus zárással vagy 1-csatornás üzemmóddal
	ON	Nem megengedett beállítás

DIP 1 - Akadályfelismerés a sorompó nyitásakor

Ha a sorompó nyitásakor jel van az 1. biztonsági bemeneten (pl. jármű hajt át a fotocellán), akkor a sorompó az 1. DIP-kapcsoló beállítása szerint reagál.

A 2. biztonsági bemeneten lévő jelre a sorompó **nem** reagál.

DIP 2 - A biztonsági berendezés kiválasztása az 1. biztonsági bemeneten

A 2. DIP-kapcsolóval válassza ki az 1. biztonsági bemenetre csatlakozó biztonsági berendezést.

Ha az 1. biztonsági bemenetre egy OSE-rendszer (optikai biztonsági érintkezősáv) csatlakozik, akkor azt a 6. DIP-kapcsolóval aktiválja.

DIP 3 - Akadályfelismerés a sorompó zárásakor

Ha a sorompó zárásakor jel van az 1. biztonsági bemeneten vagy a 2. biztonsági bemeneten (pl. jármű hajt át a fotocellán), akkor a sorompó megáll és teljesen kinyit.

DIP 4 - Záróparancs a biztonsági bemeneten át

A sorompó egy felszabaduló biztonsági bemeneten át bármelyik üzemmódban automatikusan zárható.

Amint nyitott sorompó esetén az 1. biztonsági bemenet és a 2. biztonsági bemenet felszabadulnak, zár a sorompó egy állandó 5 másodperces nyitva tartási idő után.

DIP 5 - A bekötött figyelmeztető lámpa előfigyelmeztető ideje

A felhasználók figyelmeztetésére a sorompó nyitása és zárása előtt 3 másodpercig villog a csatlakozó figyelmeztető lámpa.

DIP 6 - OSE-rendszer az 1. biztonsági bemeneten

Ha az 1. biztonsági bemenetre egy OSE-rendszer (optikai biztonsági érintkezősáv) csatlakozik, akkor az OSE-rendszer értékelését a 6. DIP-kapcsolóval aktiválja.

Rendszeres ellenőrzés és karbantartás



MEGJEGYZÉS:

A jelen vizsgálati terv szerint a sorompót a megadott időközökben ellenőrizni és a vizsgálat eredményét dokumentálni és archiválni kell!

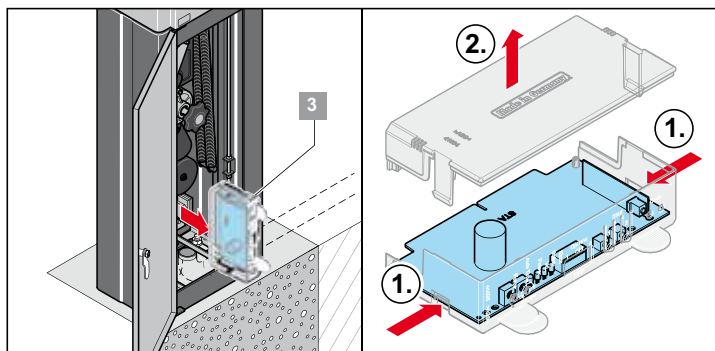
- Vizsgálati intervallum a jelen vizsgálati terv szerint: évente.
- Nyomásérzékeny biztonsági berendezések (pl. 8,2 kOhm biztonsági érintkezősáv) vizsgálati intervalluma: 4 - 6 hetenként.
- A teljes sorompó karbantartásmentes.

Ellenőrzés	Viselkedés	Igen/nem	Lehetséges ok	Megoldás	Dátum és vizsgálatot végző személy
Erőlekapcsolás					
Állítsa meg a sorompórudat zárás közben egy 2 m magas tárggyal kb. 45°-os zárószögben.	A hajtómű irányt vált, amikor a sorompó a tárgynak ütközik.	igen	Az erőlekapcsolás korlátozás nélkül működik.	Hagyja így az összes beállítást.	
		nem	Erőtűrés túl nagy. Állítsa be a „Force” potenciométer vagy a TorMinal segítségével.	Csökkentse az erőtűrést, amíg a vizsgálat eredményes nem lesz. Előtte a sorompót felügyelet mellett 2x komplett nyissa és zárja. Lásd az „ Üzembe vétel - Erőtűrés beállítása ” vagy „ TorMinal útmutató ” szakaszt.	
Vészkioldás					
Járjon el a „ Üzemeltetés/kezelés - Vészkioldás ” című fejezetben leírtak szerint.	A sorompónak kézzel könnyen nyithatónak / zárhatóknak kell lennie.	igen	Minden rendben van!		
		nem	Vészkioldás hibás.	Javítsa meg a vészkioldást, ehhez forduljon a SOMMER Antriebs- und Funktechnik GmbH cég vevőszolgálatához.	
Vizuális ellenőrzés					
A sorompórúd és a sorompóház ellenőrzése járművek, környezeti behatások vagy vandalizmus által okozott nyilvánvaló hiányosságok, sérülések szempontjából.	A sorompón sérülés látható.	nem	Minden rendben van!		
		igen	A sorompórúd vagy a sorompóház sérült.	Helyezze üzemben kívül és újrabekapcsolás ellen biztosítsa a sorompót. Javítsa meg a sorompót ill. a sérült részeket, ill. szükség esetén cseréltesse ki őket, ehhez forduljon a SOMMER Antriebs- und Funktechnik GmbH cég vevőszolgálatához.	
			A sorompón a figyelmeztető táblák vagy fényviszszaverők sérültek.	Cserélje ki a figyelmeztető táblákat vagy fényviszszaverőket.	
8,2 kOhm biztonsági érintkezőléc, ha van					
Zárja a sorompót és eközben működtesse a 8,2 kOhm biztonsági érintkezőlécet.	A sorompó az 1. vagy 2. DIP-kapcsoló beállításának megfelelően viselkedik. Safety LED világít.	igen	Minden rendben van!		
		nem	Kábelszakadás, kapocs meglazult.	Ellenőrizze a huzalozást, húzza utána a kapcsokat.	
			DIP-kapcsolók elállítva	DIP-kapcsolókat állítsa be.	
	Léc hibás.	Helyezze üzemben kívül a sorompót és biztosítsa ismételt bekapcsolás ellen, hívja a SOMMER Antriebs- und Funktechnik GmbH cég vevőszolgálatát.			
Fotocella, ha van					
Nyissa ki / zárja a sorompót és közben a fotocellát szakítsa meg.	A sorompó az 1. vagy 2. DIP-kapcsoló beállításának megfelelően viselkedik. Safety LED világít.	igen	Minden rendben van!		
		nem	Kábelszakadás, kapocs meglazult.	Ellenőrizze a huzalozást, húzza utána a kapcsokat.	
			DIP-kapcsolók elállítva.	DIP-kapcsolókat állítsa be.	
			Fotocella elszennyeződött.	Tisztítsa meg a fotocellát.	
			Fotocella elállítva (tartó elgörbült).	Állítsa be a fotocellát.	
Fotocella hibás.	Helyezze üzemben kívül a sorompót és biztosítsa ismételt bekapcsolás ellen, hívja a SOMMER Antriebs- und Funktechnik GmbH cég vevőszolgálatát.				
Indukciós hurok, ha van					
Nyissa ki / zárja a sorompót és közben működtesse az indukciós hurkot.	A sorompó az 1. vagy 2. DIP-kapcsoló beállításának megfelelően viselkedik. Safety LED világít.	igen	Minden rendben van!		
		nem	Kábelszakadás, kapocs meglazult.	Ellenőrizze a huzalozást, húzza utána a kapcsokat.	
			DIP-kapcsolók elállítva.	DIP-kapcsolókat állítsa be.	
	Indukciós hurok hibás.	Helyezze üzemben kívül és újrabekapcsolás ellen biztosítsa a sorompót. Az indukciós hurkot ill. a sérült részeket javítsa meg, vagy szükség esetén cserélje ki.			
Rugófeszültség					
A sorompórudat kézzel vigye 45°-os szögbe, és ott tartsa meg.	A sorompórúd elengedésnél 45°-os szögben marad.	igen	Minden rendben van!		
		nem	Hibás rugóbeállítás	Ellenőrizze és korrigálja a rugóbeállítást, lásd az „ Üzembe vétel - Rugóegység beállítása ” szakaszt.	

Hibaelhárítás

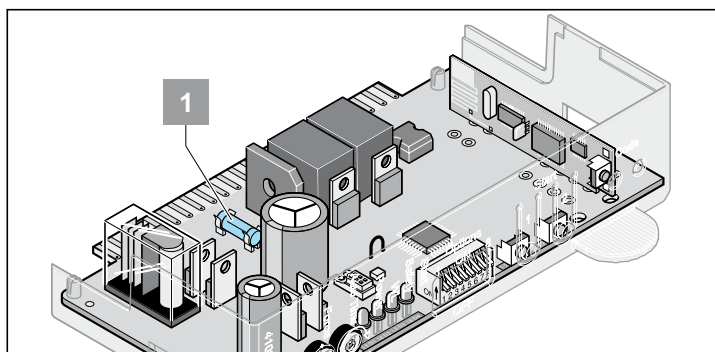
Biztosító cseréje

1. Feszültségmentesítse és újrabekapcsolás ellen biztosítsa a sorompót.

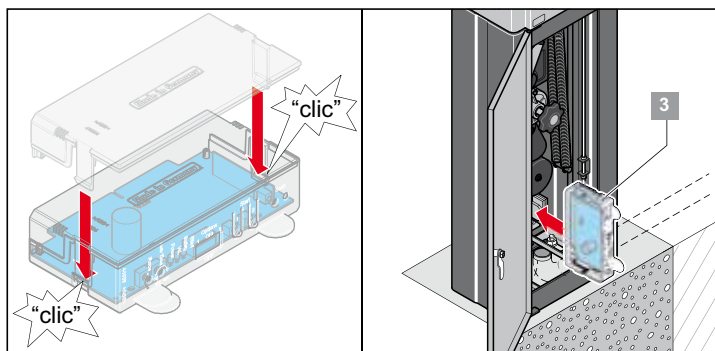


2. Nyissa ki a sorompóházat.

3. Szerelje ki a vezérlést (3) és nyissa ki a vezérlés házát.



4. A hibás biztosítót (1) cserélje ki (1 A fűgő biztosító).

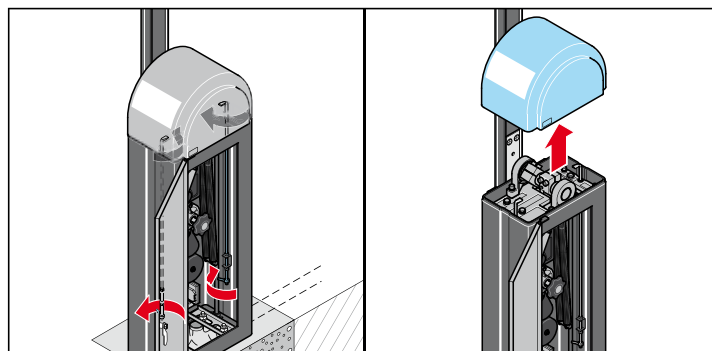


5. Zárja a vezérlés házát és szerelje be a vezérlést (3).

6. Zárja a sorompóházat.

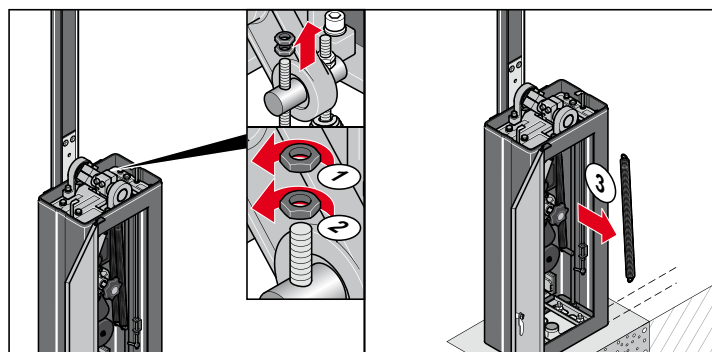
Rugócsere

1. Feszültségmentesítse és újrabekapcsolás ellen biztosítsa a sorompót.



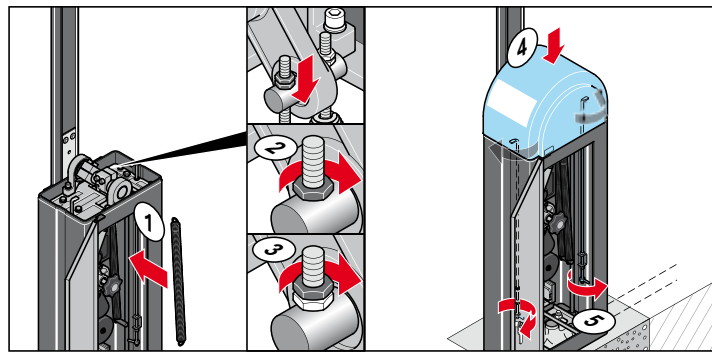
2. Nyissa ki a sorompóház aajtáját és oldja a fedél reteszelését.

3. Vegye le a sorompó felső fedelét.



4. Oldja a törött rugók mindkét anyáját.

5. Távolítsa el a törött rugókat.



6. Tegye be az új rugókat és anyákkal rögzítse őket.

7. Állítsa be a rugóegységet, lásd az „**Üzembe vétel - Rugóegység beállítása**” szakaszt.

8. Zárja a sorompóházat.

Hibaelhárítás

Zavar - Ok - Elhárítás

- A hibaelhárítás keretében végzett összes munkát csak szakképzett személyzet végezheti el, lásd a „**Biztonsági előírások - A személyzet szakképzettsége**” szakaszt. A személyzetnek ismernie kell a védőberendezések hatástalanításával járó különleges veszélyeket, és tudnia kell, milyen különleges biztonsági intézkedések megtétele szükséges a hibaelhárítás során.
- Az összes parancsadó működését meg kell szüntetni, hogy a sorompó ne mozogjon ellenőrzés nélkül.
- A védőberendezéseket csak akkor szabad áthidalni, kikapcsolni vagy eltávolítani, ha megfelelő intézkedésekkel gondoskodtak arról, hogy a sorompóból ennek ellenére nem indul ki veszély.
- A munkaterületet a hibaelhárítás idejére le kell zárni. Ehhez zárószalagot és figyelmeztető táblát kell használni. A munkaterületet soha nem szabad felügyelet nélkül hagyni.
- Gondoskodni kell arról, hogy a hibaelhárítás után szerszámok vagy egyéb segédeszközök ne maradjanak a sorompóban ill. a sorompón.
- A testmagasság felett végzett munkánál alkalmas, ellenőrzött és stabil fellépőt kell használni.
- Az üzemeltetés megkezdése előtt az összes biztonsági berendezést fel kell szerelni és ellenőrizni kell.

Hiba	Lehetséges ok	Elhárítás
A sorompó nem nyit vagy zár.	Nincs hálózati feszültség, a „Power” LED nem világít.	<ul style="list-style-type: none"> • Kapcsolja be a főkapcsolót. • Ellenőrizze a betáplálás biztosítóját. • Ellenőrizze a betáplálást.
	Nincs vezérlés beszerelve.	<ul style="list-style-type: none"> • Szerelje be a vezérlést.
	A vezérlés nincs helyesen dugaszolva.	<ul style="list-style-type: none"> • A vezérlést rendesen rá kell dugni a kapcsolócsere.
	Automatikus zárás aktiválva.	<ul style="list-style-type: none"> • A sorompó automatikusan, a beállított idő után zár. A beállításokat lásd az „Üzemeltetés és kezelés - Üzemeltetés automatikus zárással” szakaszban.
	Rugó elszakadt.	<ul style="list-style-type: none"> • Cserélje ki a rugót, lásd a „Hibaelhárítás - Rugócsere” szakaszt.
	A sorompó vészkioldása történt.	<ul style="list-style-type: none"> • Reteszelve a sorompót, lásd az „Üzemeltetés és kezelés - Vészkioldás” szakaszt.
	A biztonsági berendezés megakadályozza a zárást, a „Safety” LED világít.	<ul style="list-style-type: none"> • Szabadítsa fel a biztonsági berendezést. • Ellenőrizze a biztonsági berendezést. • Tisztítsa meg a fotocellát.
	A csatlakoztatott biztonsági érintkezőléc (8,2 kOhm) meghibásodott vagy a 2. DIP-kapcsoló OFF helyzetben van, a „Safety” LED világít.	<ul style="list-style-type: none"> • A 2. DIP-kapcsolót tegye „OFF” helyzetbe. • Cserélje ki a 8,2 kOhm biztonsági érintkezősávot.
	Az OSE-rendszer be van kapcsolva, de indukciós hurok, fotocella vagy biztonsági érintkezőléc (8,2 kOhm) csatlakoztatva van. A „Safety” LED világít.	<ul style="list-style-type: none"> • Kapcsolja ki az OSE-rendszert, a 6. DIP-kapcsolót tegye OFF helyzetbe.
A túlterhelésvédelem leállította a sorompót.	<ul style="list-style-type: none"> • Várjon 20 másodpercet, amíg a vezérlés a sorompót fel nem szabadítja. 	
A sorompó kézi adó működtetések nem nyit vagy zár.	A kézi adó eleme lemerült, a LED a kézi adón nem világít.	<ul style="list-style-type: none"> • Cserélje ki a kézi adó elemét.
	A kézi adó nincs a rádióvevőre betanítva.	<ul style="list-style-type: none"> • Tanítsa be a kézi adót, lásd az „Opcionális kézi adók - Kézi adók betanítása” szakaszt.
	A parancs állandóan fennáll, mivel a kézi adó nyomógombja beszorult. A „Start” LED és a rádióvevő LED-je világít.	<ul style="list-style-type: none"> • Oldja a nyomógombot, vagy cserélje ki a kézi adót.
A sorompó parancsadó (pl. kulcsos kapcsoló) működtetések nem nyit vagy zár.	A parancsadó nincs csatlakoztatva, vagy meghibásodott. A „Start” LED nem világít a parancsadó működtetésekor.	<ul style="list-style-type: none"> • Ellenőrizze a parancsadó betáplálását. • Cserélje ki a parancsadót.
	Folyamatos jel áll fenn - víz a parancsadó házában, a „Start” LED világít.	<ul style="list-style-type: none"> • Cserélje ki a parancsadót és védje nedvesség ellen.
A sorompó zárás közben megáll, kb. 10 cm-t mozog ellenirányba, majd megáll.	Az erőlekapcsolás valamilyen akadály miatt működésbe lép.	<ul style="list-style-type: none"> • Távolítsa el az akadályt.
	Hibás erőértékeket tanítottak be.	<ul style="list-style-type: none"> • Vezérlés reset elvégzése és erőértékek újra betanítása. Csak ha ez az intézkedés nem segít, akkor növelje az erőűrészt. Lásd az „Üzembe vétel - Erőűrés beállítása” és „TorMinal útmutató” szakaszt.
	A sorompó hibásan van beállítva, vagy elromlott.	<ul style="list-style-type: none"> • Állítsa be vagy javítsa meg szakemberrel a sorompót, ehhez forduljon a SOMMER Antriebs- und Funktechnik GmbH cég vevőszolgálatához.

Hibaelhárítás

Hiba	Lehetséges ok	Elhárítás
A sorompó nyitás közben megáll, kb. 10 cm-t mozog ellenirányba, majd megáll.	Az erőlekapcsolás valamilyen akadály miatt működésbe lép. Hibás erőértékeket tanítottak be.	<ul style="list-style-type: none"> Távolítsa el az akadályt. Vezérlés reset elvégzése és erőértékek újra betanítása. Csak ha ez az intézkedés nem segít, akkor növelje az erőűrészt. Lásd az „Üzembe vétel - Erőűrés beállítása” és „TorMinal útmutató” szakaszt.
A sorompó nyitás közben megáll.	A biztonsági berendezés aktiválva és az 1. DIP-kapcsoló ON helyzetben van.	<ul style="list-style-type: none"> Állítsa be vagy javítsa meg szakemberrel a sorompót, ehhez forduljon a SOMMER Antriebs- und Funktechnik GmbH cég vevőszolgálatához. Szabadítsa fel a biztonsági berendezést, vagy állítsa a 1. DIP-kapcsolót OFF helyzetbe.
A sorompórúd árammentes és vészkioldott állapotban nincs kiegyensúlyozva (45°) és magától lesüllyed.	Hibás rugóbeállítás vagy rugótörés.	<ul style="list-style-type: none"> Ellenőrizze és korrigálja a rugóbeállítást, lásd az „Üzembe vétel - Rugóegység beállítása” szakaszt. Cserélje ki a törött rugót, lásd a „Hibaelhárítás - Rugócsere” szakaszt.
A sorompó csak lassan nyit, de nagyon gyorsan zár és keményen ütközik az alsó végállásba / a tartóoszlopba.	Hibás rugóbeállítás vagy rugótörés.	<ul style="list-style-type: none"> Ellenőrizze és korrigálja a rugóbeállítást, lásd az „Üzembe vétel - Rugóegység beállítása” szakaszt. Cserélje ki a törött rugót, lásd a „Hibaelhárítás - Rugócsere” szakaszt.
A csatlakoztatott figyelmeztető lámpa nem világít.	A biztosító vagy az izzólámpa hibás.	<ul style="list-style-type: none"> Cserélje ki a biztosítót, lásd a „Hibaelhárítás - Biztosítócsere” szakaszt. Cserélje ki az izzólámpát.
Nyitáskor vagy záráskor a sebesség változik.		<ul style="list-style-type: none"> Teljesen normális jelenség, a végállások elérése előtt a sorompó csökkenti a sebességet (lágynidítás).
A sorompó csak akkor kezelhető, amíg egy parancsadó gombja meg van nyomva.	Éberségi üzemmód bekapcsolva.	<ul style="list-style-type: none"> Kapcsolja ki az éberségi üzemmódot, lásd „TorMinal útmutató”.
A „Start” LED folyamatosan világít.	Folyamatos jel az 1 vagy 2 nyomógomb-csatlakozón. Idegen jel zavarja a sorompó vezérlését, a 3.1 vagy 3.2 LED a rádióvevőn világít.	<ul style="list-style-type: none"> Ellenőrizze a csatlakoztatott parancsadókat. Várjon, amíg az idegen jel megszűnik. Távolítsa el az idegen jelet adó zavarforrást.
A sorompórúd lecsúng.	A sorompórúdat erőszakkal elgörbítették, vagy zárt helyzetben felfelé vagy lefelé nyomták.	<ul style="list-style-type: none"> Állítsa be vagy javítsa meg szakemberrel a sorompót, ehhez forduljon a SOMMER Antriebs- und Funktechnik GmbH cég vevőszolgálatához.
Csak rádióvevő Az összes LED villog.	Az összes memóriahely (max. 112) foglalt.	<ul style="list-style-type: none"> Törölje a már nem szükséges távirányítókat. Szereljen fel még egy rádióvevőt.
A 3.1 vagy 3.2 LED folyamatosan világít.	A rádiójel vétele működik, esetleg a távirányító egyik gombja meghibásodott, vagy idegen jelet vett.	<ul style="list-style-type: none"> Vegye ki a távirányító elemét. Várjon, amíg az idegen jel megszűnik.
A 3.1 vagy 3.2 LED világít.	A rádióvevő betanítási üzemben van, a távirányító rádiókódjára vár.	<ul style="list-style-type: none"> Nyomja meg a kívánt távirányító gombot.
Csak lengőtámasszal szerelt sorompóknál A sorompó lengőtámasza az alsó végállásban keményen ütközik a talajhoz.	A sorompó alsó végállásai hibásak, ezért a lengőtámasz távolsága a talajhoz túl kicsi. Zárt állapotban a lengőtámasz és a talaj közötti távolságnak kb. 2 cm-nek kell lennie.	<ul style="list-style-type: none"> Szükség esetén korrigálni kell a sorompó vég-helyezeteit, lásd az „Üzembe vétel - A sorompó végállásokon át megtett útjának beállítása” szakaszt.

Ha a táblázat alapján nem lehetséges a meghibásodást megtalálni és kiküszöbölni, végezze el a következő intézkedéseket.

- Vezérlés reset elvégzése és erőértékek újra betanítása,
- A csatlakoztatott tartozékok (pl. fotocella) kikötése és az átkötés visszahelyezése egy biztonsági csatlakozónál,
- Az összes DIP-kapcsoló gyári beállításba (OFF) állítása,
- Ha a beállításokat a TorMinal-lal módosították, vezérlés reset elvégzése a TorMinal-lal,
- Az összes csatlakozás ellenőrzése a közvetlen dugaszleceken és kapcsolóleceken, szükség esetén utánhúzás.

Egyéb probléma esetén forduljon a SOMMER Antriebs- und Funktechnik GmbH cég vevőszolgálatához. A németországi székhely elérhetősége a címlap hátoldalán található.

Leszerelés és ártalmatlanítás

A leszerelésre vonatkozó biztonsági előírások

A leszerelés során az üzemeltetés közben fel nem lépő járulékos veszélyeztetéssel kell számolni, mivel a védelmi berendezések részben hatástalanítva vannak.

- A leszerelést csak a Beaufort-skála szerinti max. 3-as szélerősségig (gyenge szél) szabad elvégezni.
- A teljes leszereléshez **legalább két személy** szükséges.
- Az energiaellátó vezetékeket fizikailag le kell választani és a feltöltött energiatárolókat ki kell sütni.
- A testmagasság felett végzett leszerelési munkánál alkalmas, ellenőrzött és stabil fellépőt kell használni. Sohasem használja a sorompót vagy annak részeit fellépőként.
- A sorompó leszerelését és az elektromos részen végzett összes munkát csak a „**Biztonsági előírások - A személyzet szakképzettsége**” szakaszban leírt személyzetnek szabad elvégeznie.



BORULÁSVESZÉLY!

A sorompó a leszerelés közben felborulhat.

Emiatt emberek sérülhetnek meg és a sorompó megrongálódhat.

- A szállítást és a leszerelést csak két személy végezze alkalmas szállítóeszközzel.

Tárolás a leszerelés után

Ha a sorompót a leszerelés után átmenetileg tárolni kell, akkor be kell tartani a „**Szállítás / Ierakodás / tárolás - Tárolás**” szakasz szerint a tárolásra vonatkozó rendelkezéseket és előírásokat.

A sorompó vezérlését lehetőség szerint külön kell tárolni.

A leszerelési munkák leírása

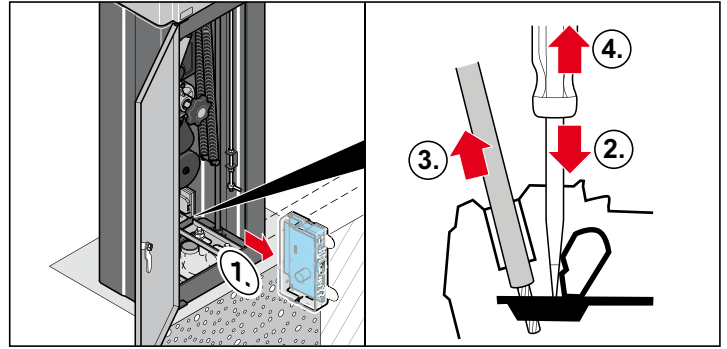


VESZÉLY!

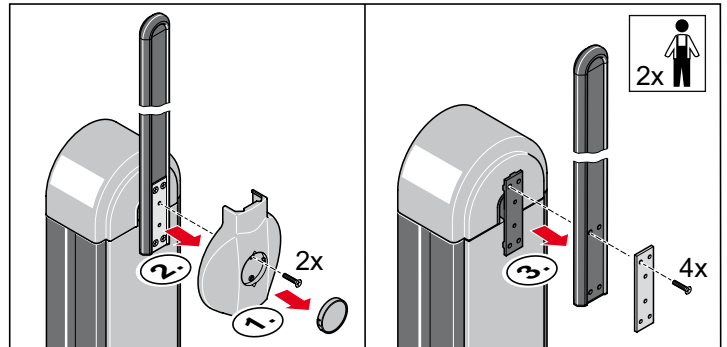
Feszültség alatt álló elemek közvetlen vagy közvetett megérintésekor veszélyes testátáramlás alakul ki.

Ez elektromos sokkhoz, égési sérüléshez vagy halálhoz vezethet.

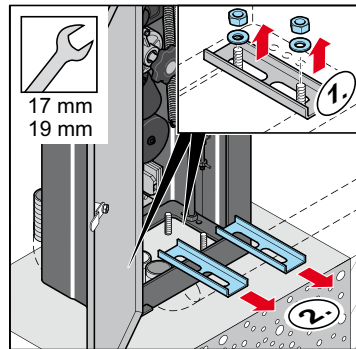
- A leszerelés előtt a „főkapcsolót” „0”-ra kell állítani, lakattal biztosítani és figyelmeztető táblával ellátni.
- A kikapcsolás után legalább 5 percet kell várni, hogy a motor lehűlhessen és a kondenzátorok elveszítsék feszültségüket.



1. Szerelje ki a vezérlést.
2. Kösse le a hálózati betáplálást és távolítsa el.
3. A csatlakoztatott tartozékokat szerelje le és a kábeleket kösse ki a közvetlen kapcsolácén.



4. A sorompórudat függőleges nyitott helyzetben kell szerelje le.
5. A sapkát vegye le és a fedelet 2 csavarral szerelje le.
6. Oldja a 4 csavart a sorompórúdról, távolítsa el a sorompórudat és az alátétet.



7. Nyissa ki a sorompóházat és oldja a 4 anyát.
8. Távolítsa el az anyákat, alátéteket és U-profilokat.
9. Vegye le a sorompóházat.

Ártalmatlanítás

A sorompó, az alkatrészek, az üzemi és segédanyagok ártalmatlanítására részben jogszabályi előírások vonatkoznak. Pontos tájékoztatást az illetékes igazgatási hatóság ad (pl. a vízgazdálkodási és környezetvédelmi hivatalok szövetségi és tartományi szinten).

Az ártalmatlanítandó anyagot csak felhatalmazott gyűjtőhelyen adja le.



FIGYELMEZTETÉS

Környezeti kár hibás ártalmatlanítás esetén!

- **Az elektromos hulladék, elektronikai alkatrész, kenő- és egyéb segédanyagok veszélyes anyagnak minősülnek és csak jóváhagyott szakvállalatok által ártalmatlaníthatók.**

EC Declaration of Conformity

in accordance with the Machinery Directive 2006/42/EC, appendix II, part 1

SOMMER Antriebs- und Funktechnik GmbH
Hans - Böckler - Straße 21 - 27
73230 Kirchheim unter Teck
Germany

hereby declares that the product

ASB 6010

complies with the Machinery Directive 2006/42/EC. The machine complies with all rules of the Directives for Electrical Appliances (2006/95/EC) and Electromagnetic Compatibility (2004/108/EC)

- The following fundamental safety requirements in accordance with appendix I have been applied and observed:

- General principles no. 1

- 1.2 Safety and reliability of control units
 - Safety input I terminals 6 + 7: Cat 2 / PL C
 - Optical Safety Edge terminals 6 + 20 + 21: Cat 2 / PL C
 - Electrical Safety Edge 8,2 k Ω terminals 6 + 7: Cat 2 / PL C
 - Safety input II terminals 8 + 9: Cat 2 / PL C
 - Internal force limitation Cat 2 / PL C
 - Safety categories in accordance with EN 13849 - 1:2008

- Compliant with the regulations of the EC Building Products Guideline 89/106/EC.
For the operating forces part, the respective initial testing has been carried out in consultation with recognized inspecting authorities. In doing so, the harmonized standards EN 13241-1, EN 12453 and EN 12445 have been applied. For the tested combinations, refer to the table „Reference list“ on the Internet under www.sommer.eu.
- Compliant with the Low Voltage Directive 2006/95/EC.
- Konform ist mit der EMV - Richtlinie 2004/108/EG
- The technical documentation was drawn up in accordance with appendix VII A.

The product may only be put into operation after it has been established that the system complies with the regulations of the Machinery Directive.



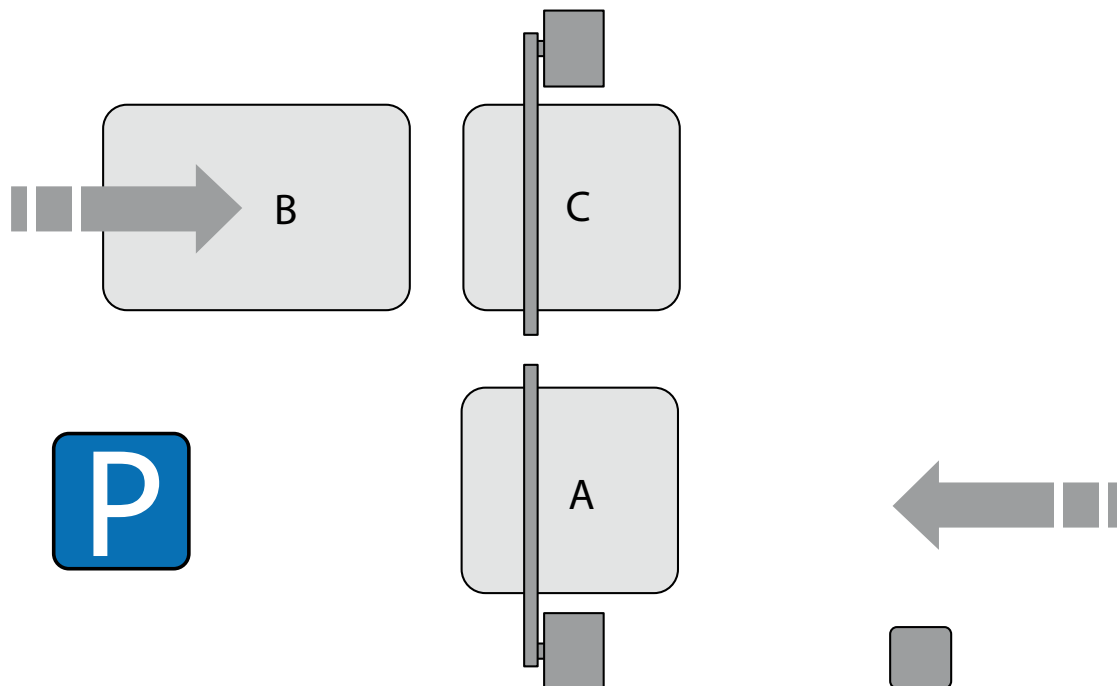
Kirchheim, 29.12.2009

A handwritten signature in blue ink, appearing to read 'Jochen Lude'.

Jochen Lude
responsible for documents

Be- és kihajtási jelenetek

1. példa - Parkolóhely ellenőrzött behajtással és szabad kihajtással

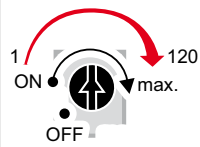


Sorompó a behajtáshoz:

A sorompó nyitása manuálisan, parancsadóval vagy kézi adóval, zárása 60 másodperc múlva, automatikusan történik. Az A indukciós hurok figyeli a zárószintet az EN 12453 szerint. Csak akkor indul az automatikus zárás nyitvatartási ideje, amikor a jármű elhagyja az indukciós hurkot. A bekötött figyelmeztető lámpa a sorompó nyitása és zárása előtt 3 másodpercig villog.

A sorompó a következőképpen van beállítva:

DIP	Állás
1	OFF
2	OFF
3	ON
4	OFF
5	ON
6	OFF
7	OFF

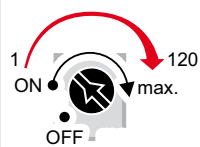
Funkció / bekötés	Beállítás / kapocs
Auto Time potenciométer	
Parancsadó 1. nyomógombként	2. + 3. kapocs
Betanított kézi adók	-
Indukciós hurok 1. biztonsági bemenetként	6. + 7. kapocs
Figyelmeztető lámpa	16. + 17. kapocs

Sorompó a kihajtáshoz:

A sorompó nyitása automatikusan, a B indukciós hurok útján, zárása 30 másodperc múlva, automatikusan történik. A C indukciós hurok figyeli a zárószintet az EN 12453 szerint. Csak akkor indul az automatikus zárás nyitva tartási ideje, amikor a jármű elhagyja a C indukciós hurkot.

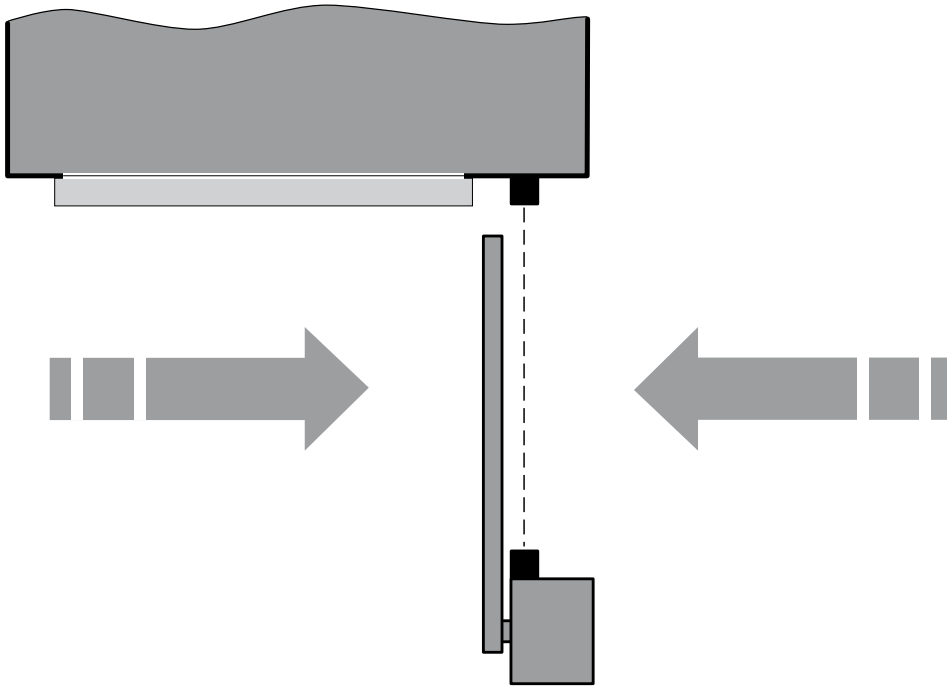
A sorompó a következőképpen van beállítva:

DIP	Állás
1	OFF
2	OFF
3	ON
4	OFF
5	OFF
6	OFF
7	OFF

Funkció / bekötés	Beállítás / kapocs
Auto Time potenciométer	
A indukciós hurok 1. nyomógombként	2. + 3. kapocs
B indukciós hurok 1. biztonsági bemenetként	6. + 7. kapocs

Be- és kihajtási jelenetek

2. példa - Céges behajtás portásfülkével

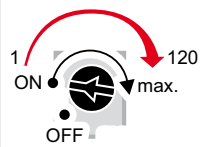


Sorompó a behajtáshoz és kihajtáshoz:

A sorompó nyitása 1-csatornás üzemben, parancsadóval történik, a zárás pedig a „záróparancs biztonsági bemenet útján” beállítással. A fotocella figyel a zárószintet. Amikor a jármű elhagyja a fotocellát, akkor a sorompó 5 másodperc múlva zár.

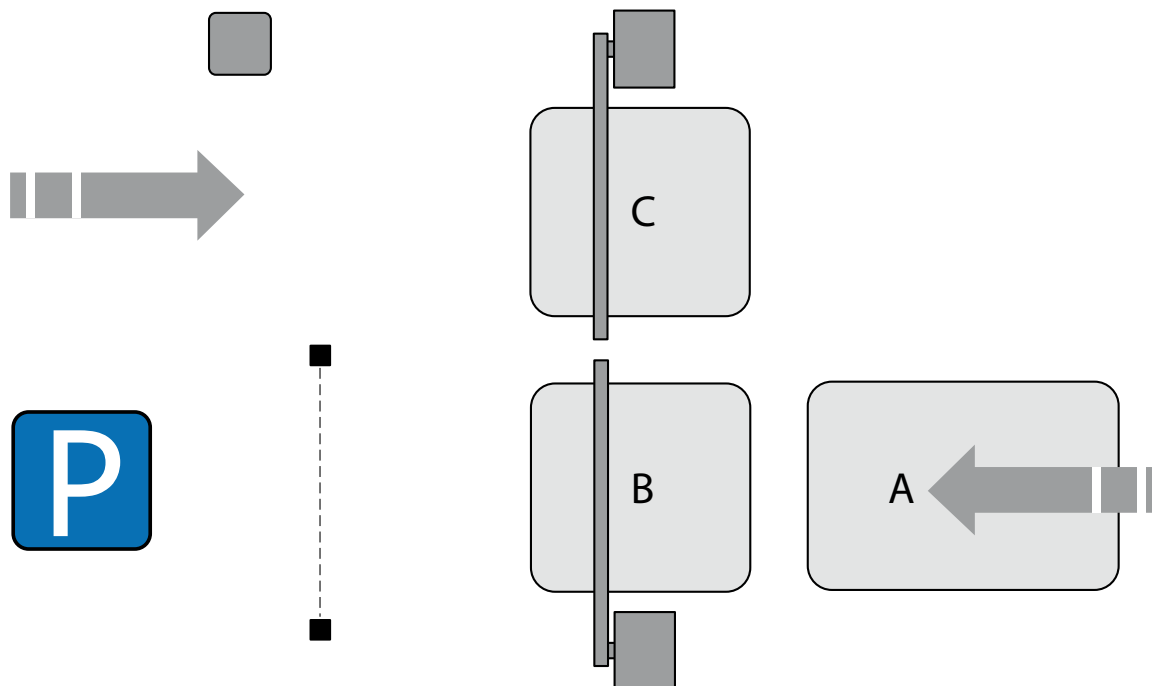
A sorompó a következőképpen van beállítva:

DIP	Állás
1	OFF
2	OFF
3	ON
4	ON
5	OFF
6	OFF
7	OFF

Funkció / bekötés	Beállítás / kapocs
Auto Time potenciométer	
Parancsadó 1. nyomógombként	2. + 3. kapocs
Fotocella 2. biztonsági bemenetként	8. + 9. kapocs

Be- és kihajtási jelenetek

3. példa - Parkolóhely szabad behajtással és ellenőrzött kihajtással



Sorompó a behajtáshoz:

A sorompó nyitása automatikusan, az A indukciós hurok útján, zárása a „záróparancs biztonsági bemenet útján” beállítással történik. A B indukciós hurok figyel a zárószintet az EN 12453 szerint. A fotocella járulékosan figyel a behajtást. Csak amikor a jármű elhagyja a fotocellát, akkor zár a sorompó 5 másodperc elteltével.

A sorompó a következőképpen van beállítva:

DIP	Állás
1	OFF
2	OFF
3	ON
4	ON
5	OFF
6	OFF
7	OFF

Funkció / bekötés	Beállítás / kapocs
Auto Time potenciométer	
Indukciós hurok 1. nyomógombként	2. + 3. kapocs
Indukciós hurok 1. biztonsági bemenetként	6. + 7. kapocs
Fotocella 2. biztonsági bemenetként	8. + 9. kapocs

Sorompó a kihajtáshoz:

A sorompó nyitása manuálisan, parancsadóval vagy kézi adóval, zárása 120 másodperc múlva, automatikusan történik. A C indukciós hurok figyel a zárószintet az EN 12453 szerint. Csak akkor indul az automatikus zárás nyitva tartási ideje, amikor a jármű elhagyja a C indukciós hurkot.

A sorompó a következőképpen van beállítva:

DIP	Állás
1	OFF
2	OFF
3	ON
4	OFF
5	OFF
6	OFF
7	OFF

Funkció / bekötés	Beállítás / kapocs
Auto Time potenciométer	
Parancsadó 1. nyomógombként	2. + 3. kapocs
Betanított kézi adók	-
Indukciós hurok 1. biztonsági bemenetként	6. + 7. kapocs

Fúrósablon



Sorompó átadási jegyzőkönyv

Az alábbiakban ismertetett sorompót és annak tartozékait szabályszerűen felszereltük és a vevő által kért beállításokat elvégeztük. Az aláíró vevőt a sorompó és tartozékai kezelésére és karbantartásáról betanítottuk.

Típus ASB 6010

Sorozatszám _____

Átadás napja _____

Beszereles _____ pl. Sommer cég építkezése
_____ pl. Hans-Böckler-Str. 21-27
_____ pl. D-73230 Kirchheim/Teck

A sorompó beállítása (DIP-kapcsolók, Auto Time stb.)

DIP 1	DIP 2	DIP 3	DIP 4	DIP 5	DIP 6	Auto Time

Sorompóra szerelt tartozékok (fotocella, parancsadó stb.)

Vevő címe

Cég _____

Vevő neve _____

Utca, házszám _____

Irányítószám - helység _____

A fent megnevezett sorompót és annak tartozékait a szerelő szabályszerűen telepítette és működőkész állapotban átadta. A kezelésre, karbantartásra és a biztonsági berendezések működésére betanítást kaptam. Ismertetést kaptam a biztonsági előírásokról. A szerelési és üzemeltetési útmutatót teljeskörűen megkaptam.

Dátum, vevő aláírása _____

Szerelőcég címe

Cég _____

Szerelő neve _____

Utca, házszám _____

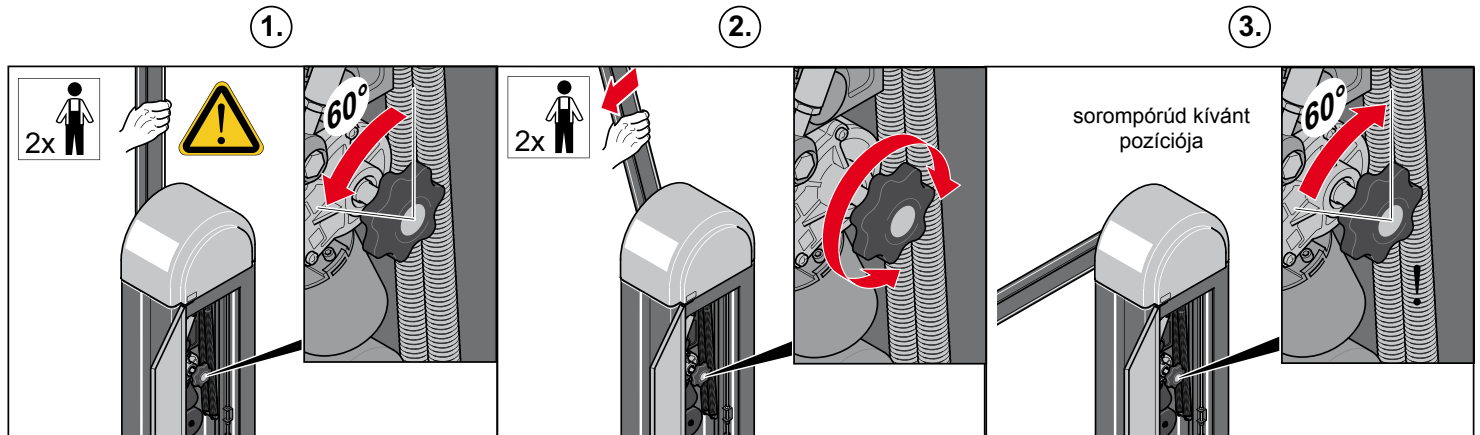
Irányítószám - helység _____

A fent megnevezett sorompót és annak tartozékait szabályszerűen telepítettem és működőkész állapotban átadtam. A kezelésre, karbantartásra és a biztonsági berendezések működésére a vevőt betanítottam. A vevővel ismerttettem a biztonsági előírásokat. A szerelési és üzemeltetési útmutatót teljeskörűen átadtam.

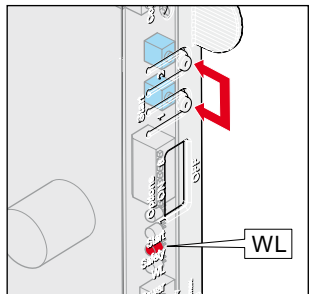
Dátum, szerelő aláírása _____

Rövid útmutató

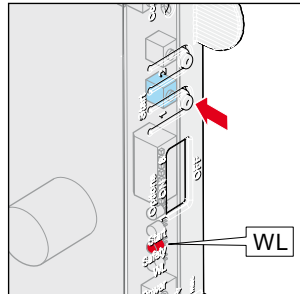
Vészkioldás



Vezérlés alaphelyzetbe állítása (reset)

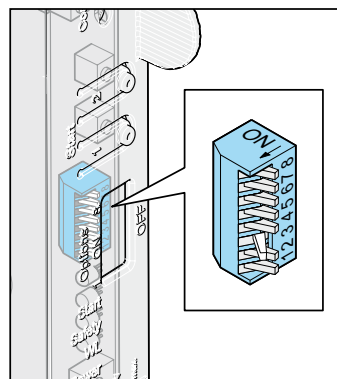


1. Nyomja meg a nyomógombot (1 + 2) addig, amíg a „WL” LED kialszik.
⇒ A „WL” LED kialudt - az erőértékek törlődtek.
2. Engedje el az (1 + 2) nyomógombot .
3. Nyomja meg a nyomógombot (1).
⇒ A sorompó nyit.



1. Nyomja meg a nyomógombot (1).
⇒ A sorompó nyit a **SOROMPÓ NYITVA** végállásig.
⇒ A „WL” LED villog.
2. Nyomja meg a nyomógombot (1).
⇒ A sorompó zár a **SOROMPÓ ZÁRVA** végállásig.
⇒ A „WL” LED villog.
3. Ismétlje meg az 1. és 2. lépést háromszor.
⇒ A „WL” LED világít és kialszik - az erőértékeket ezzel betanította.

A DIP-kapcsolók áttekintése



DIP-kapcsoló	Állás	Funkció / reakció
Akadályfelismerés a sorompó nyitásakor		
1	OFF	A hajtómű nem mutat reakciót
	ON	A hajtómű megállítja és teljesen zárja a sorompót
A csatlakoztatott biztonsági berendezés kiválasztása az 1. biztonsági bemeneten		
2	OFF	Nyitóérintkező kiválasztása
	ON	Biztonsági érintkezősáv kiválasztása
Akadályfelismerés a sorompó zárásakor		
3	OFF	Nem megengedett beállítás
	ON	A hajtómű megállítja és teljesen nyitja a sorompót
Záróparancs a biztonsági bemeneten át		
4	OFF	Kikapcsolva
	ON	Aktiválva
A bekötött figyelmeztető lámpa előfigyelmeztető ideje		
5	OFF	Előfigyelmeztetési idő 0 s
	ON	Előfigyelmeztetési idő 3 s - a figyelmeztető lámpa villog
OSE-rendszer az 1. biztonsági bemeneten		
6	OFF	Kikapcsolva, nincs OSE-rendszer csatlakoztatva
	ON	Aktiválva, OSE-rendszer csatlakoztatva