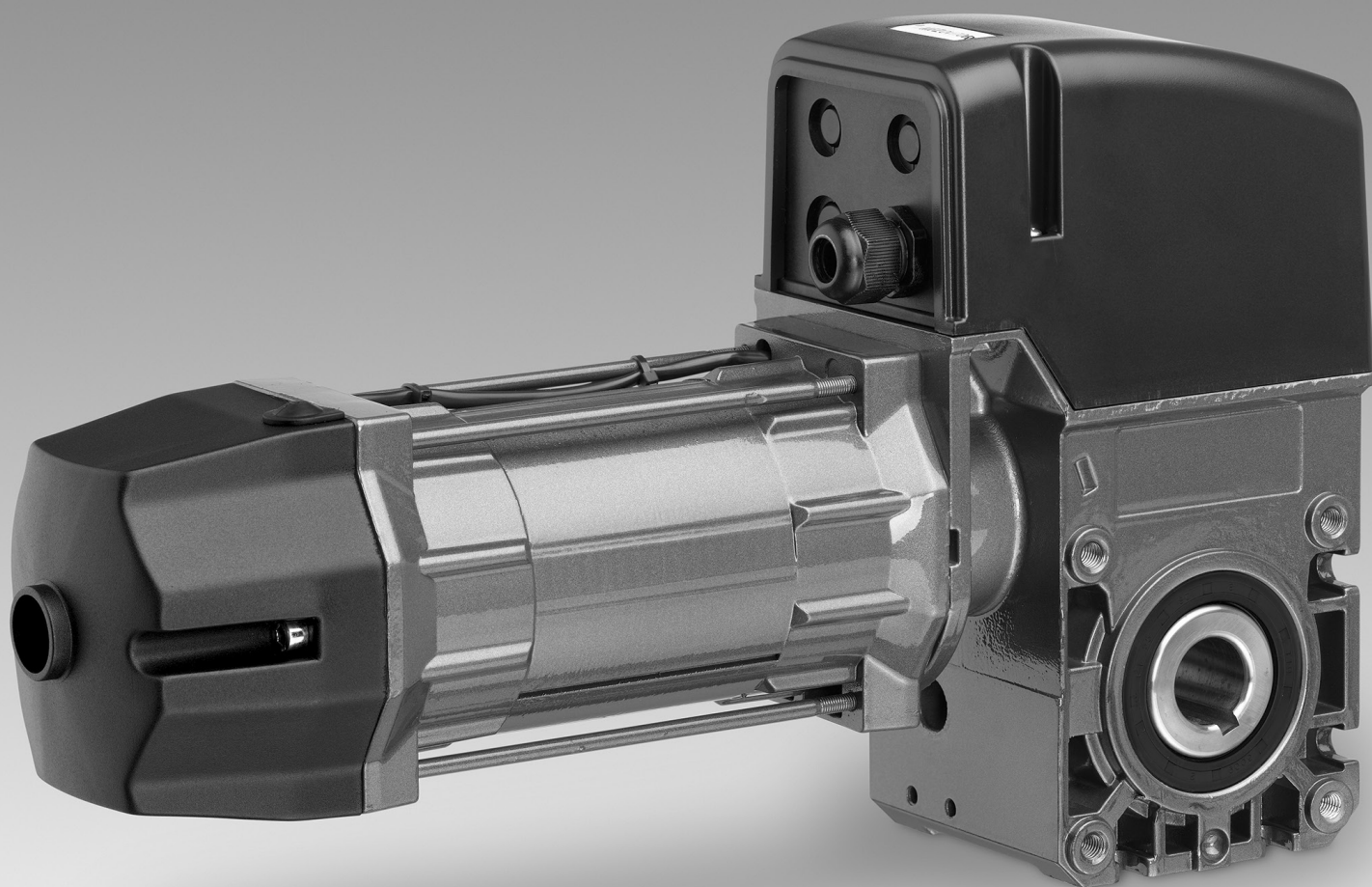


Üzemeltetési útmutató

STA 1 szekcionális meghajtó



1. Tartalomjegyzék

1.	Tartalomjegyzék	2
2.	A dokumentum adatai	2
3.	Általános biztonsági tudnivalók	3
4.	Termékek áttekintése	4
5.	Előkészületek	5
5.1	Előkészületek	5
5.2	Felfűzéses összeszerelés	5
5.3	Vészhelyzeti lánc felszerelése (csak vészhelyzeti láncos meghajtók esetén)	6
6.	Üzembe helyezés	7
6.1	Előkészítés	7
6.2	Csatlakoztatás	7
6.3	Kézi beállítások	10
6.4	Digitális beállítás – A végkapcsoló és a biztonsági lánc meghajtása	11
6.5	A berendezés ellenőrzése	12
7.	Vészhelyzeti üzem	12
8.	Karbantartás	14
9.	Műszaki adatok	15
10.	Gyártói nyilatkozat	22

2. A dokumentum adatai

Eredeti üzemeltetési útmutató

- Szerzői jogvédelem alatt.
- Az utánnymtatás - akár csak részletekben is - kizárólag engedélyünkkel lehetséges.
- A műszaki haladást szolgáló változtatások joga fenntartva.
- A megadott méretadatok milliméterben értendők.
- Az ábrák nem méretarányosak.

Szimbólumok magyarázata

VESZÉLY!

Közvetlen veszélyre vonatkozó biztonsági felhívás, mely halálhoz, vagy komoly sérülésekhez vezet.

FIGYELEM!

Olyan veszélyre vonatkozó biztonsági felhívás, mely halálhoz, vagy komoly sérülésekhez vezethet.

VIGYÁZAT!

Olyan veszélyre vonatkozó biztonsági felhívás, mely könnyű, vagy közepesen komoly sérülésekhez vezethet.

FIGYELMEZTETÉS!

Olyan veszélyre vonatkozó felhívás, mely a termék károsodásához, vagy annak tönkremeneteléhez vezethet.

ELLENŐRZÉS

Elvégzendő ellenőrzésekre vonatkozó felhívás.

UTALÁS

Hivatkozás külön dokumentumokra, melyek rendelkezéseit be kell tartani.

 Tennivaló elvégzésére vonatkozó utasítás


– Lista, felsorolás

→ Hivatkozás jelen dokumentum különböző részeire

3. Általános biztonsági tudnivalók

VESZÉLY!

A dokumentációban foglaltak figyelmen kívül hagyása életveszélyes!

-  Tartsa be ezért a jelen dokumentumban foglalt biztonsági felhívásokat.

Szavatosság

A működéssel és biztonsággal kapcsolatos szavatosság csak a kezelési útmutatóban szereplő figyelmeztető és biztonsági tudnivalók betartása mellett érvényes.

A figyelmeztető és biztonsági tudnivalók be nem tartásából eredő személyi sérülésekért és anyagi károkért az MFZ Antriebe GmbH & Co.KG nem vállal felelősséget. Olyan károkért, melyek nem megengedett tartalék alkatrészek, vagy tartozékok használatából erednek, a MFZ nem vállal semmilyen felelősséget és garanciát.

Rendeltetésszerű használat

Az STA1 szériához tartozó meghajtók kizárólag a kiegyenlített súlyozású szekcionális ajtók nyitására és zárására használhatók.

Célcsoport

A meghajtó felszerelését és mechanikai karbantartását kizárólag képzett és betanított szakszerelők végezhetik. A képzett és betanított szerelők megfelelnek az alábbi követelményeknek:

- Ismeretekkel rendelkeznek az általános és speciális biztonsági-, és baleset megelőzési előírásokról.
- Ismerik a vonatkozó előírásokat.
- Megfelelő biztonsági felszerelések használatával és ápolásával kapcsolatos képzettséggel rendelkeznek.
- Rendelkeznek az összeszerelési munkálatokkal kapcsolatos veszélyek felismerésének képességével.

A meghajtó csatlakoztatását és elektromos karbantartását kizárólag képzett és betanított villanyszerelők végezhetik. A szakképzett villanyszerelő a következő követelményeknek tesz eleget:

- az általános és speciális biztonsági és baleset-megelőzési előírások ismerete,
- a vonatkozó elektrotechnikai előírások ismerete,
- képzettség a megfelelő biztonsági berendezések használatával kapcsolatosan,
- az elektromos árammal kapcsolatos veszélyek felismerésének képessége.

A szereléssel, csatlakoztatással és karbantartással kapcsolatos utasítások

- Az elektromos munkálatok megkezdése előtt a berendezést le kell csatlakoztatni az áramellátásról. A munkálatok alatt biztosítani kell, hogy a berendezés nem kerül ismét áram alá.
- A helyi érvényű biztonsági előírások betartása kötelező.
- A hálózati és vezérlő kábeleket egymástól elválasztva kell elhelyezni.

Vegye figyelembe az érvényes szabványokat és előírásokat!

4. Termékek áttekintése

Az STA1 meghajtó alábbi változatai kiszállíthatók:

- STA/STAW 1 E (külső vezérlő kireteszeléssel)
- STA/STAW 1 KE (külső vezérlő láncsal)
- STA/STAW 1 KU (külső vezérlő tekerőkarral)

- STA/STAW 1 E - HD (külső vezérlő kireteszeléssel, HD*)
- STA/STAW 1 KE - HD (külső vezérlő láncsal, HD*)
- STA/STAW 1 KU - HD (külső vezérlő tekerőkarral, HD*)

- STAC/STAWC 1 E (integrált vezérlő kireteszeléssel)
- STAC/STAWC 1 KE (integrált vezérlő láncsal)
- STAC/STAWC 1 KU (integrált vezérlő tekerőkarral)

* HD = az ezen utótaggal ellátott meghajtások magasabb bekapcsolt időtartammal rendelkeznek.

Az összes meghajtás pontos értékeit megtalálja itt
→ „9. Műszaki adatok”

További termékkombinációk lehetségesek.
Ezekkel kapcsolatosan a gyártótól kaphat tájékoztatást.

5. Előkészületek

5.1 Előkészületek

FIGYELEM!

A meghajtó szakszerűtlen felszerelése komoly sérülésekhez vezethet.


- A meghajtót feszültségmentesen kell felszerelni.
- A meghajtó nem tolódhat el a tengelyen.
- Minden alkatrésznek el kell bírnia a konstrukció és az alapzat terheléseit.
- A beszerelési munkálatokat stabil helyzetben végezzék (pl. állvánnyal).

FIGYELMEZTETÉS!

A meghajtó szakszerűtlen beszerelése anyagi károkhoz vezethet!

A meghajtó és a kapu károsodásainak elkerülése érdekében a meghajtó csak akkor szerelhető fel, ha

- a meghajtó nem károsodott,
- a környezeti hőmérséklet értéke -20 °C és $+60\text{ °C}$ közötti,
- a felállítási magasság nem haladja meg az 1.000 m-es tengerszint feletti magasságot,
- a védelmi osztályt megfelelően határozták meg.

-  A felszerelés során győződjön meg arról, hogy:
- a meghajtót semmi nem blokkolja,
 - a meghajtót hosszabb tárolási idő után ismételt felkészítették a használatra,
 - a csatlakozásokat az előírásoknak megfelelően hajtották végre,
 - a hajtómotor forgásának iránya helyes,
 - minden motorvédelmi berendezés aktív
 - nincsenek egyéb veszélyforrások,
 - a felszerelés helyszíne nagy területen lezárt.

5.2 Felfűzéses összeszerelés

FIGYELMEZTETÉS!

A meghajtó szakszerűtlen beszerelése anyagi károkhoz vezethet!

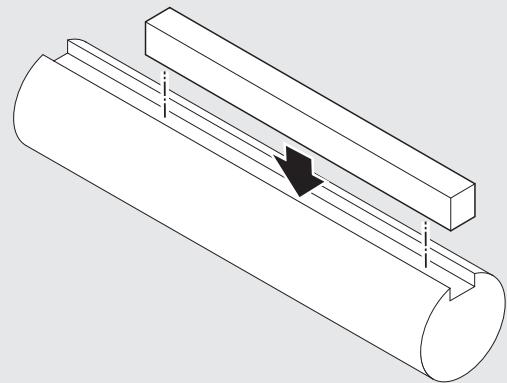
A meghajtó és a kapu károsodásának elkerülése érdekében a meghajtót egy konzolra, vagy lengéstompítottan egy nyomatéktámmal kell felszerelni.


UTALÁS

A meghajtó kapura történő felszerelése során tartsák szem előtt a kapu megfelelő kézikönyvében foglaltakat.

Furat nélküli tengely

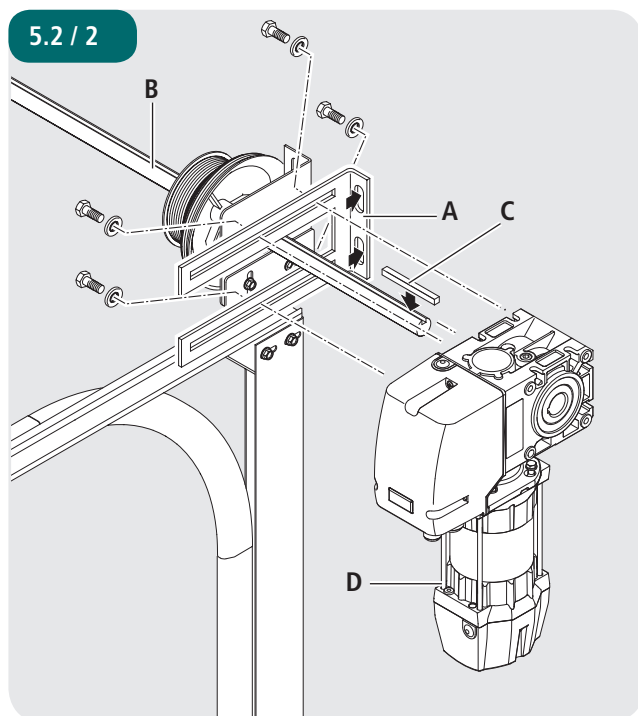
5.2 / 1



-  Ellenőrizze, hogy a siklóretesz megfelel-e a helyi rugós tengelynek.

Előkészületek

Felszerelés nyomatékttámmal



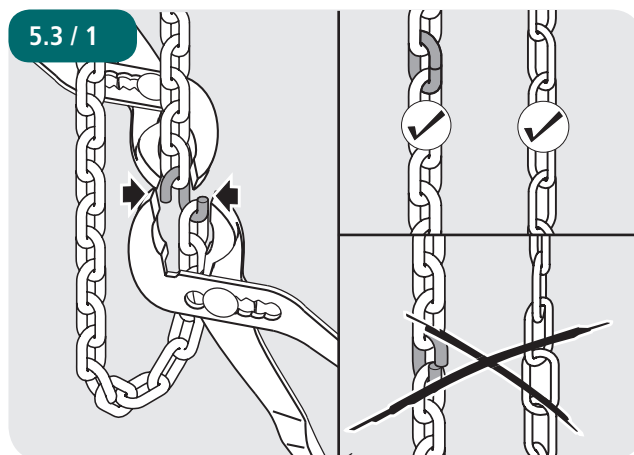
- ☞ Szerelje fel a nyomatékttámot/konzolokat (A).
- ☞ Kenje be a rugós tengelyt (B) a meghajtó felfekvésének helyzetén.
- ☞ Helyezze fel a siklóreteszt (C) a rugós tengelyre (B).
- ☞ Helyezze fel a meghajtót (D) a rugós tengelyre (B).
- ☞ Biztosítsa a siklóreteszt (C) elmozdulás ellen.

A siklóretesz két tömlőbilinccsel, vagy beállítógyűrűkkel biztosítható.

- ☞ Rögzítse a meghajtót 4 csavarral a nyomatékttámra.

5.3 Vészhelyzeti lánc felszerelése (csak vészhelyzeti láncos meghajtók esetén)

A zökkenőmentes működés biztosítása érdekében a láncszemeknek nem szabad elcsavarodniuk.



- ☞ A láncok végét lánclakkal kösse össze.

⚠ FIGYELMEZTETÉS!

A meghajtó szakszerűtlen kezelése anyagi károkhoz vezethet!

A meghajtó és a kapu károsodásának elkerülése érdekében a kapu elektromos üzeme alatt a vészhelyzeti láncot biztosítani kell.

6. Üzembe helyezés

6.1 Előkészítés

VESZÉLY!

Áramütés általi életveszély!

- ☞ A kábelezési munkálatok megkezdése előtt mindenképpen válassza le a meghajtórendszert az áramellátásról. Győződjön meg arról, hogy a kábelezési munkálatok alatt az áramellátás megszakítva marad.

FIGYELMEZTETÉS!

A meghajtó szakszerűtlen beszerelése anyagi károkhoz vezethet!

A meghajtó károsodásának elkerülése érdekében az alábbi pontok minden körülmények között betartandók:

- A vezetékek fajtáit és keresztmetszeteit az érvényes előírások szerint válassza ki.
- A névleges áram és a kapcsolás módja feleljen meg a motor típus tábláján leírtaknak.
- A meghajtó adatainak meg kell egyezniük a kapcsolási értékekkel.

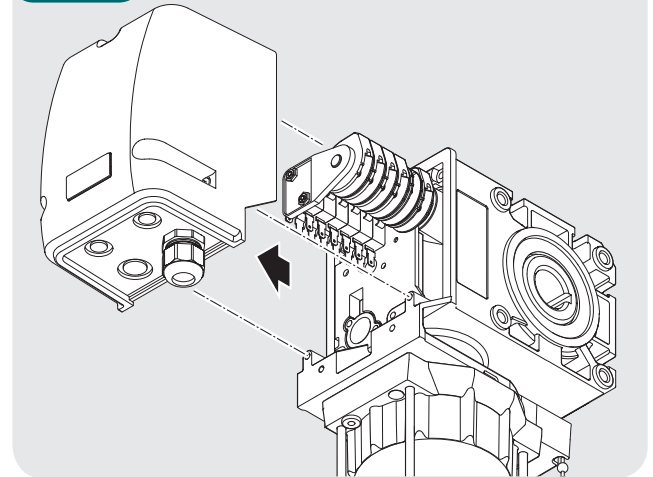
UTALÁS

Az elektromos szabályozó berendezésekkel való működtetés esetén tartsa szem előtt az üzembe helyezési útmutatókban leírtakat, valamint a kapcsolási rajzokat.

6.2 Csatlakoztatás

Meghajtó felnyitása

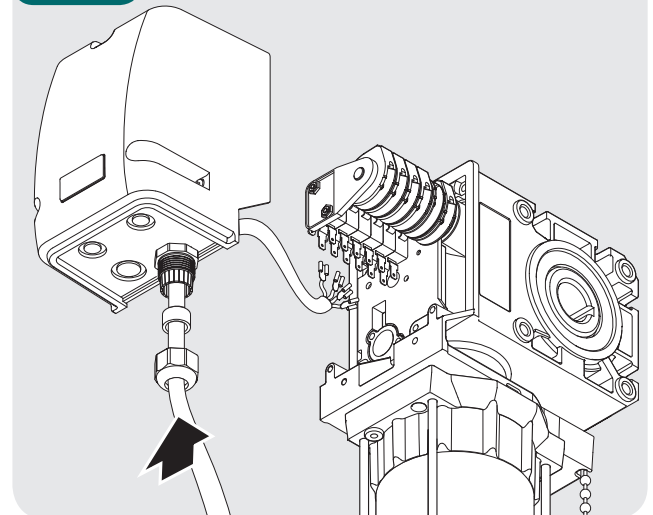
6.2 / 1



- ☞ Emelje le a meghajtó fedelét.

Vezesse be a kábelt

6.2 / 2

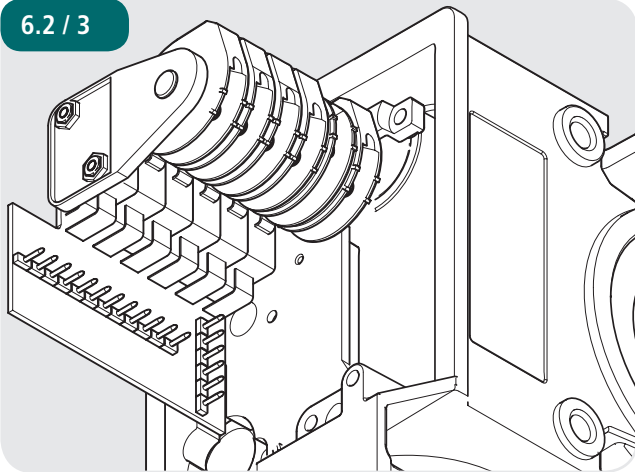


- ☞ Vezesse a kábelt a meghajtó csavarozásain keresztül.

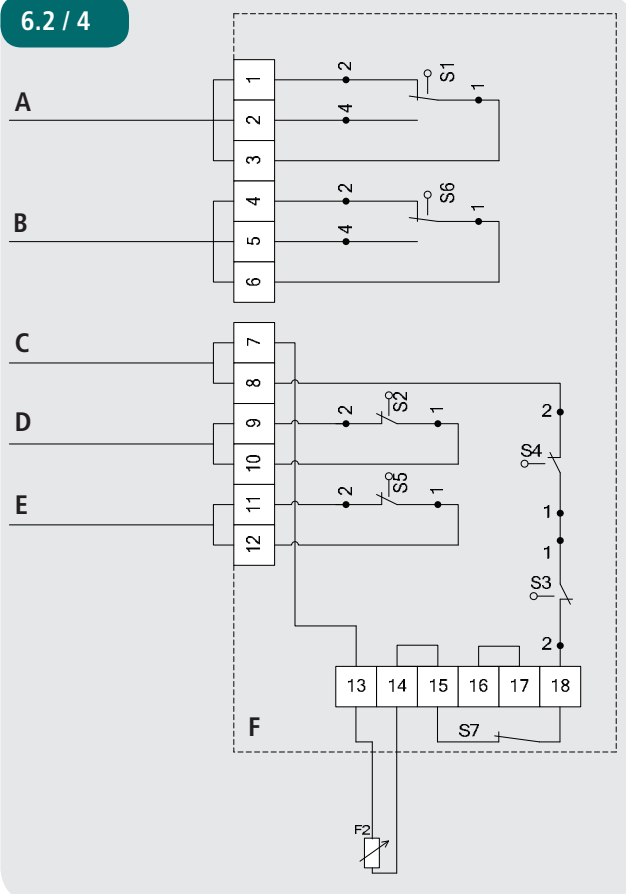
Üzembe helyezés

A végkapcsoló csatlakoztatása (bedugható, szabványos)

6.2 / 3



6.2 / 4

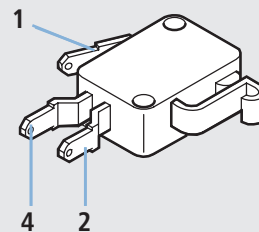


- A Szabad potenciálú NYITÓ csatlakozás
- B Szabad potenciálú ZÁRÓ csatlakozás
- C A biztosítókör kikapcsolása
- D A NYITÓ véghelyzet kikapcsolása
- E A ZÁRÓ véghelyzet kikapcsolása
- F Belső biztosítólánc

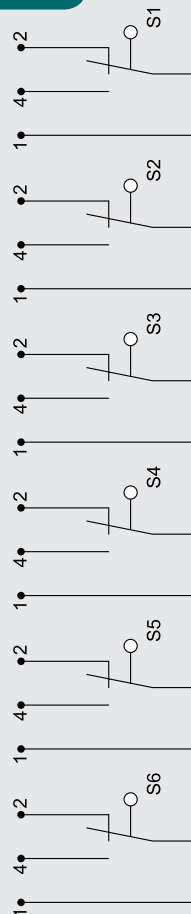
- S1 NYITÓ kiegészítő végkapcsoló (csak integrált vezérlő nélküli meghajtók esetén szabványos)
- S2 NYITÓ végkapcsoló
- S3 NYITÓ biztonsági végkapcsoló
- S4 ZÁRÓ biztonsági végkapcsoló
- S5 ZÁRÓ végkapcsoló
- S6 ZÁRÓ kiegészítő végkapcsoló (csak integrált vezérlő nélküli meghajtók esetén szabványos)
- S7 A vészhelyzeti kezelés biztonsági végkapcsolója
- F2 Hővédelmi motor

Végkapcsoló csatlakozója

6.2 / 5



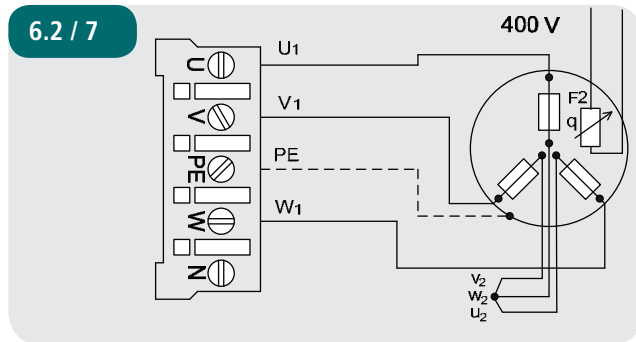
6.2 / 6



- S1 NYITÓ kiegészítő végkapcsoló (csak integrált vezérlő nélküli meghajtók esetén szabványos)
- S2 NYITÓ végkapcsoló
- S3 NYITÓ biztonsági végkapcsoló
- S4 ZÁRÓ biztonsági végkapcsoló
- S5 ZÁRÓ végkapcsoló
- S6 ZÁRÓ kiegészítő végkapcsoló (csak integrált vezérlő nélküli meghajtók esetén szabványos)

A 3 x 400 V csillagkapcsolás csatlakoztatása (Standard)

A motor előkabelezése lehetővé teszi a 3 x 400 V-os hálózathoz való csatlakoztatás csillagkapcsolással.



☞ Csatlakoztasson minden szükséges kábelt.

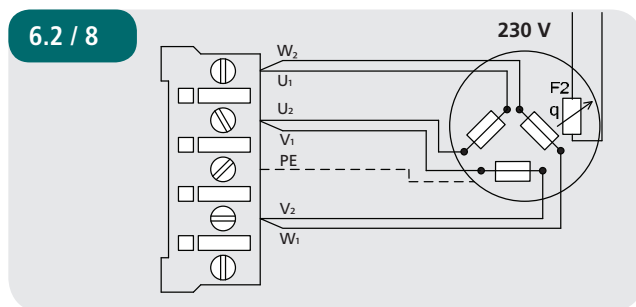
A huzalok jelölései

U1	vörös
V1	kék
W1	fehér
V2	fekete
W2	barna
U2	zöld

Csatlakoztatás a 3 x 230 V-os háromszög kapcsoláshoz

3 x 230 V-os hálózatban történő üzemeltetéshez módosítani kell a huzalozást.

Kérdések vagy bizonytalanság esetén forduljon a gyártóhoz.



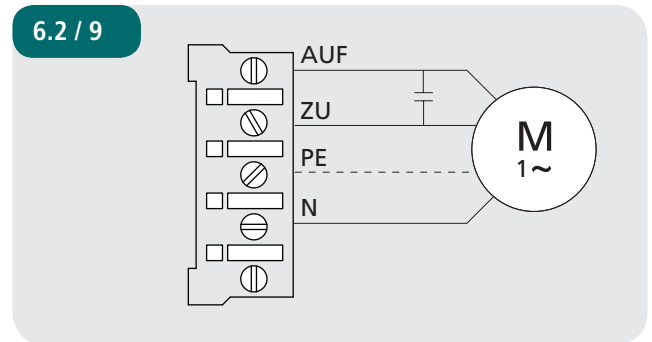
☞ Csatlakoztasson minden szükséges kábelt.

A huzalok jelölései

U1	vörös
V1	kék
W1	fehér
V2	fekete
W2	barna
U2	zöld

1 x 230 V-os csatlakoztatás

A motor előkabelezése lehetővé teszi a 230 V/1-fázisos hálózathoz történő csatlakoztatást.



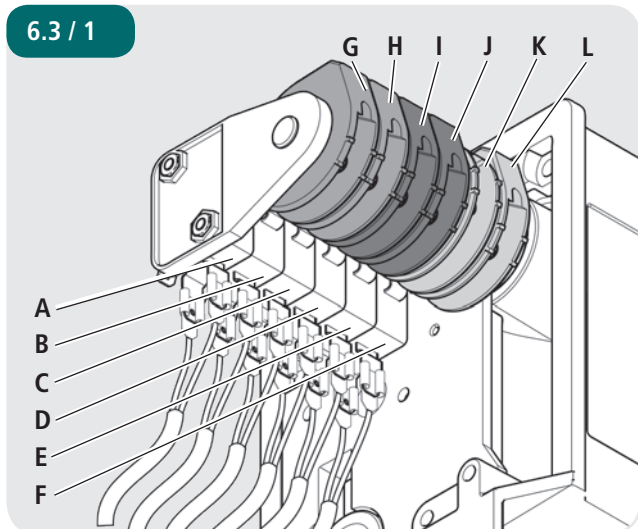
☞ Csatlakoztasson minden szükséges kábelt.

A huzalok jelölései

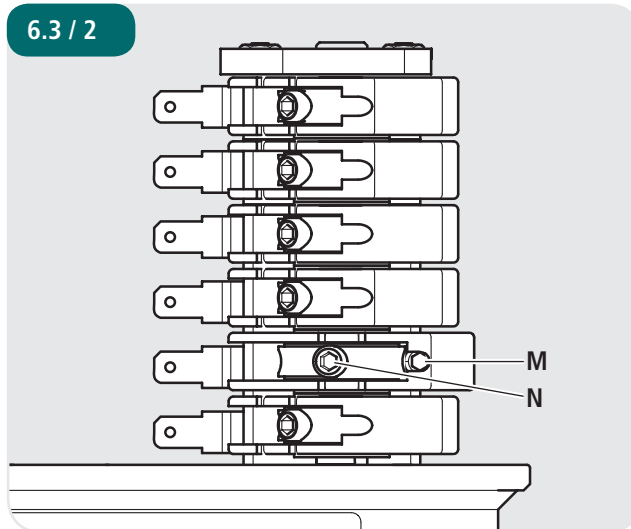
AUF (NYITÓ)	kék
ZU (ZÁRÓ)	kék
N	vörös

Üzembe helyezés

6.3 Kézi beállítások



- A NYITÓ kiegészítő végkapcsoló - S1 (szabad potenciálú váltókapcsoló)
- B NYITÓ végkapcsoló - S2
- C NYITÓ biztonsági végkapcsoló - S3
- D ZÁRÓ biztonsági végkapcsoló - S4
- E ZÁRÓ végkapcsoló - S5
- F ZÁRÓ kiegészítő végkapcsoló - S6 (szabad potenciálú váltókapcsoló)
- G A NYITÓ kiegészítő végkapcsoló kapcsoló excentere (zöld)
- H A NYITÓ végkapcsoló kapcsoló excentere (zöld)
- I A NYITÓ biztonsági végkapcsoló kapcsoló excentere (vörös)
- J A ZÁRÓ biztonsági végkapcsoló kapcsoló excentere (vörös)
- K A ZÁRÓ végkapcsoló kapcsoló excentere (fehér)
- L A ZÁRÓ kiegészítő végkapcsoló kapcsoló excentere (fehér)



- M Finombeállító csavar
- N Szorítócsavar

Minden kapcsoló excenter rendelkezik egy szorítócsavarral (N) és egy finombeállító csavarral (M).

A szorítócsavarral (N) az adott kapcsoló excentert a kívánt pozícióban rögzítheti. A pontosabb beállítást a finombeállító csavarral (M) végezheti.

A ZÁRÓ véghelyzet beállítása

- ☞ Vezérelje a kaput a ZÁRÓ véghelyzetbe.
- ☞ Állítsa be úgy a kapcsoló excentert (K), hogy a ZÁRÓ végkapcsoló (E) működésbe lépjen.
- ☞ Szorítsa rá a szorítócsavart (N).

A ZÁRÓ biztonsági végkapcsolót (D) úgy kell beállítania, hogy az a ZÁRÓ végkapcsoló (E) felett áthaladva azonnal kapcsoljon.

- ☞ Állítsa be a ZÁRÓ biztonsági végkapcsolót (D).

A NYITÓ véghelyzet beállítása

- ☞ Vezérelje a kaput a NYITÓ véghelyzetbe.
- ☞ Állítsa be úgy a kapcsoló excentert (H), hogy a NYITÓ végkapcsoló (B) működésbe lépjen.
- ☞ Szorítsa rá a szorítócsavart (N).

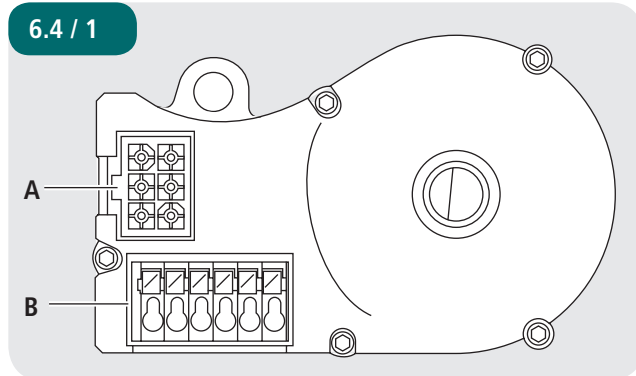
A NYITÓ biztonsági végkapcsolót (C) úgy kell beállítania, hogy az a NYITÓ végkapcsoló (B) felett áthaladva azonnal kapcsoljon.

- ☞ Állítsa be a NYITÓ biztonsági végkapcsolót (C).

6.4 Digitális beállítás – A végkapcsoló és a biztonsági lánc meghajtása

Elektromos interfész

6.4 / 1



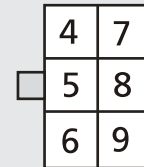
- A: AWG-dugó (AWG= Abszolút értékű meghajtó)
- B: AWG-szorítókapocs

i UTALÁS

A véghelyzetek beállításáról a vezérlő kezelési útmutatójában olvashat.

Az AWG-dugó bekábelezése

6.4 / 2

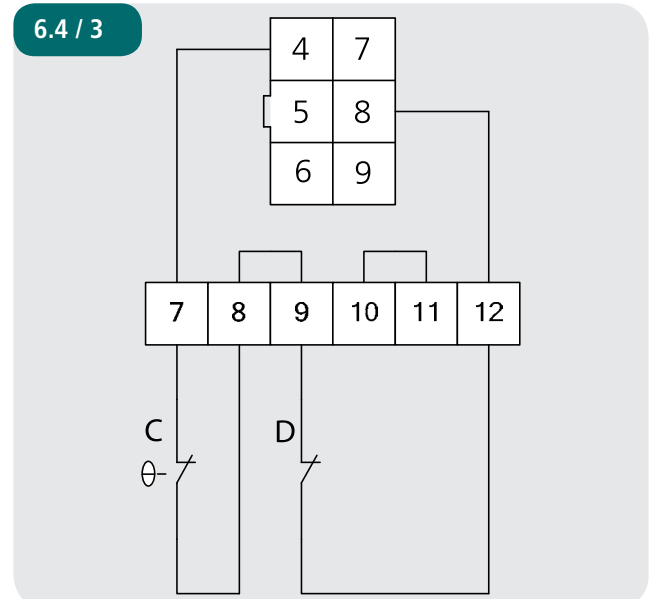


A dugón lévő számok egyidejűleg a kábelek számát is jelölik.

- 4: Biztonsági lánc bemenete
- 5: RS 485 B
- 6: GND
- 7: RS485 A
- 8: Biztonsági lánc kimenete
- 9: 7...18V_{DC}

AWG-szorítókapcsok (7-12)

6.4 / 3



- C: A meghajtóban lévő thermo-elem
- D: Vészhelyzeti kézi vezérlés (Vészhelyzeti tekerőkar, vagy vészhelyzeti lánc)

Üzembe helyezés

6.5 A berendezés ellenőrzése

A menetirány ellenőrzése

 Vezérelje a kaput ZÁRÓ irányba.

A meghajtónak ekkor be kell zárnia a kaput.

 Vezérelje a kaput NYITÓ irányba.


A meghajtónak ekkor ki kell nyitnia a kaput.

Ha a kapu menetének iránya nem felel meg a gombokon keresztül kiadott parancsnak, meg kell változtatni a forgásirányt. A mozgás irányát ezután ismét ellenőrizni kell.


UTALÁS

A forgás irányának megváltoztatásáról a vezérlő kezelési útmutatójában olvashat.

A végkapcsolók beállításának ellenőrzése

 Vezérelje a kaput a ZÁRÓ véghelyzetbe.

A meghajtót a kívánt pozícióban meg kell állítani.

 Vezérelje a kaput a NYITÓ véghelyzetbe.


A meghajtót a kívánt pozícióban meg kell állítani.

 Ellenőrizze a rögzítőcsavarok szorosságát.

A mechanikai funkciók ellenőrzése

A termék minden elemének felszerelése és telepítése után ellenőriznie kell a berendezés megfelelő működését.

 Ellenőrizze a berendezés minden funkcióját.

 Ellenőrizze a meghajtó menetének zajtalanságát.

 Ellenőrizze, hogy a meghajtó nem veszít-e olajat.

Ha a meghajtó szokatlan hangokat ad ki, vagy olajat veszít, tegye az alábbiakat:

- A meghajtót azonnal üzemen kívül kell helyeznie.
- Értesítse az ügyfélszolgálatot.

7. Vészhelyzeti üzem

FIGYELEM!

A szakszerűtlen használat komoly sérülésekhez vezethet.

A személyi sérülések elkerülése érdekében tartsa be az alábbi pontokat:

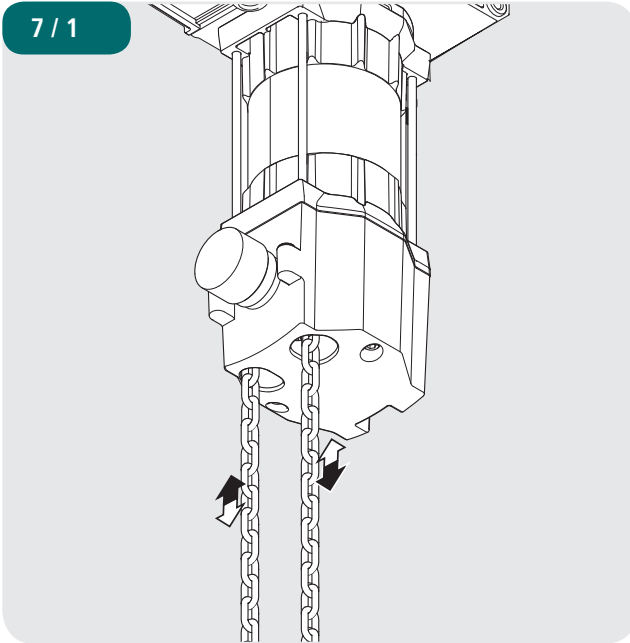
- A vészhelyzeti kezelést csak biztonságos helyzetből végezheti.
- Vészhelyzeti kezelés csak akkor történhet, ha a motor áll.
- A mellékleteket a vészhelyzeti kezelés alatt le kell választania az áramellátásról.

Elektromos zavar, vagy a karbantartási munkálatok során a kaput a vészhelyzeti kezelés NYITÓ és ZÁRÓ vezérlésével lehet mozgatni.

Ha a kaput a NYITÓ és ZÁRÓ véghelyzeteken túl mozgatja, ebben a helyzetben a meghajtó elektromos kezelése nem lehetséges.

Meghajtás a vészhelyzeti kézi láncsal

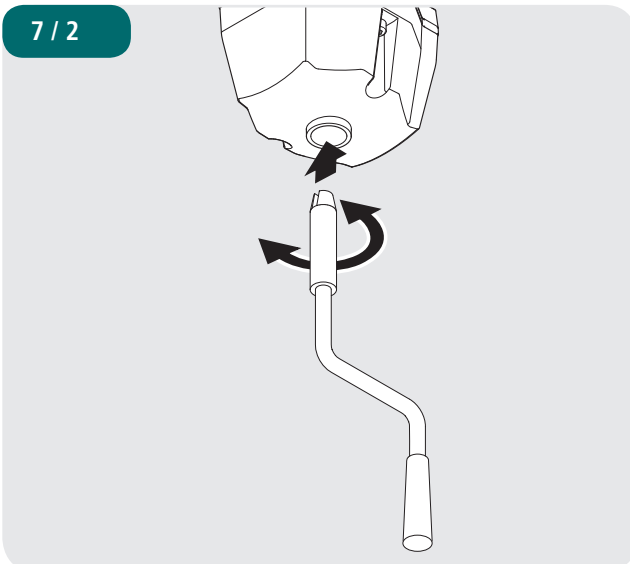
7 / 1



- ☞ Oldja ki a vészhelyzeti kézi láncot a biztosítóból.
- ☞ Vezérelje a kaput a vészhelyzeti kézi lánc megfelelő oldalán történő meghúzásával a NYITÓ, vagy a ZÁRÓ irányba.

Meghajtás a vészhelyzeti tekerőkarral

7 / 2



- ☞ Dugja a vészhelyzeti tekerőkart ütközésig a meghajtóba.
- ☞ Vezérelje a kaput a vészhelyzeti tekerőkar forgatásával a NYITÓ, vagy a ZÁRÓ irányba.
- ☞ A vészhelyzeti kezelés lezárásával húzza ki ismét a tekerőkart.

Meghajtás kireteszeléssel

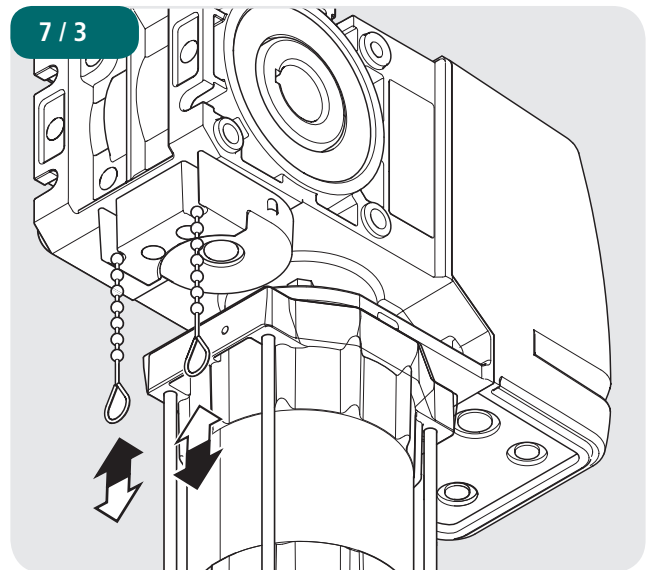
⚠ FIGYELEM!

A kapu kontrollálatlan mozgása komoly sérülések veszélyét hordozza magában!

A személyi sérülések elkerülése érdekében kireteszeléses hajtóművek esetén a kapura leesés elleni védőberendezést kell szerelni.

A leesés elleni védőberendezés nélkül a kapu nem felel meg az ASR A1.7 számú irányelv rendelkezéseinek.

7 / 3



- ☞ Húzza meg a vörös színű hurkot.
A kaput ekkor kézzel mozgathatja.
- ☞ Húzza meg a zöld hurkot.
A kaput ekkor a meghajtóval mozgathatja.

8. Karbantartás

VESZÉLY!

Áramütés általi életveszély!

- ☞ A kábelezési munkálatok megkezdése előtt mindenképpen válassza le a meghajtórendszert az áramellátásról. Győződjön meg arról, hogy a kábelezési munkálatok alatt az áramellátás megszakítva marad.

FIGYELMEZTETÉS!

A meghajtó szakszerűtlen karbantartása anyagi károkat okozhat!

A meghajtó és a kapu károsodásának elkerülése érdekében tartsa be az alábbi pontokat:

- A karbantartást csak arra jogosult személyzet végezheti.
- A ASR A1.7 irányelv előírásait be kell tartania.
- A kopott, vagy meghibásodott alkatrészeket ki kell cserélnie
- Csak jóváhagyott alkatrészeket szerelhet fel.
- A karbantartást dokumentálni kell.

A meghajtó élettartam kenéssel rendelkezik, így karbantartása nem szükséges.

Ügyeljen az üreges tengely rozsdamentességének megtartására.

- ☞ Ellenőrizze minden rögzítés szorosságát.
- ☞ Ellenőrizze a kapun található rugós feszítését.

A rugókat úgy kell beállítani, hogy azok kiegyenlítsék a szerkezet súlyát.

- ☞ Ellenőrizze a féket (ha a rendszer rendelkezik fékkel)
- ☞ Ellenőrizze a végső és a biztonsági kapcsolókat.
- ☞ Ellenőrizze a zajokat és az olajvesztést.
- ☞ Ellenőrizze, hogy a meghajtó rögzítése nem korrodál-e.
- ☞ Ellenőrizze, hogy a foglalat nem károsodott-e.

A kicserélt meghibásodott alkatrészeket szakszerűen kell ártalmatlanítani.

9. Műszaki adatok

Típus (E / KU / KE):	STA 1-11-19 STAC 1-11-19	STA 1-10-24 STAC 1-10-24	STA 1-13-15 STAC 1-13-15	STA 1-12-19 STAC 1-12-19	STA 1-11-24 STAC 1-11-24	STA 1-10-30 STAC 1-10-30
Meghajtási forgatónyomaték (Nm):	110	100	130	120	110	100
Statikus tartónyomaték (Nm):	600	600	600	600	600	600
A hajtás fordulatszáma (min -1):	19	24	15	19	24	30
Motor teljesítménye (kW):	0,37	0,37	0,55	0,55	0,55	0,55
Üzemi feszültség (V):	230 / 400 / 3~	230 / 400 / 3~	230 / 400 / 3~	230 / 400 / 3~	230 / 400 / 3~	230 / 400 / 3~
Hálózati frekvencia (Hz):	50	50	50	50	50	50
Vezérlési feszültség (V):	24	24	24	24	24	24
Motor névleges árama (A):	3,5 / 2,0	3,5 / 2,0	3,1 / 1,8	4,1 / 2,4	4,1 / 2,4	3,5 / 2,0
Max. óránkénti kapcsolás *:	20	20	20	20	20	20
Gyári biztosíték (A):	10,0	10,0	10,0	10,0	10,0	10,0
Védelmi osztály (IP):	54	54	54	54	54	54
Hőmérsékleti területek (°C) **:	-20 / +60	-20 / +60	-20 / +60	-20 / +60	-20 / +60	-20 / +60
Folyamatos hangterhelési szint (dB (A)):	< 70	< 70	< 70	< 70	< 70	< 70
Darab súlya (kg):	15	15	15	15	15	15
A meghajtó maximális fordulata:	20	20	20	20	20	20
Csőtengely (mm):	25,4	25,4	25,4	25,4	25,4	25,4

* A kapcsolás egy a kapu nyitásából és zárásából álló ciklusnak felel meg.

A megadott értékek egyenletes eloszlást feltételeznek.

** -5 °C foknál alacsonyabb hőmérsékleti értékek: olajfajták és elektromos fűtés igény szerint.

Műszaki adatok

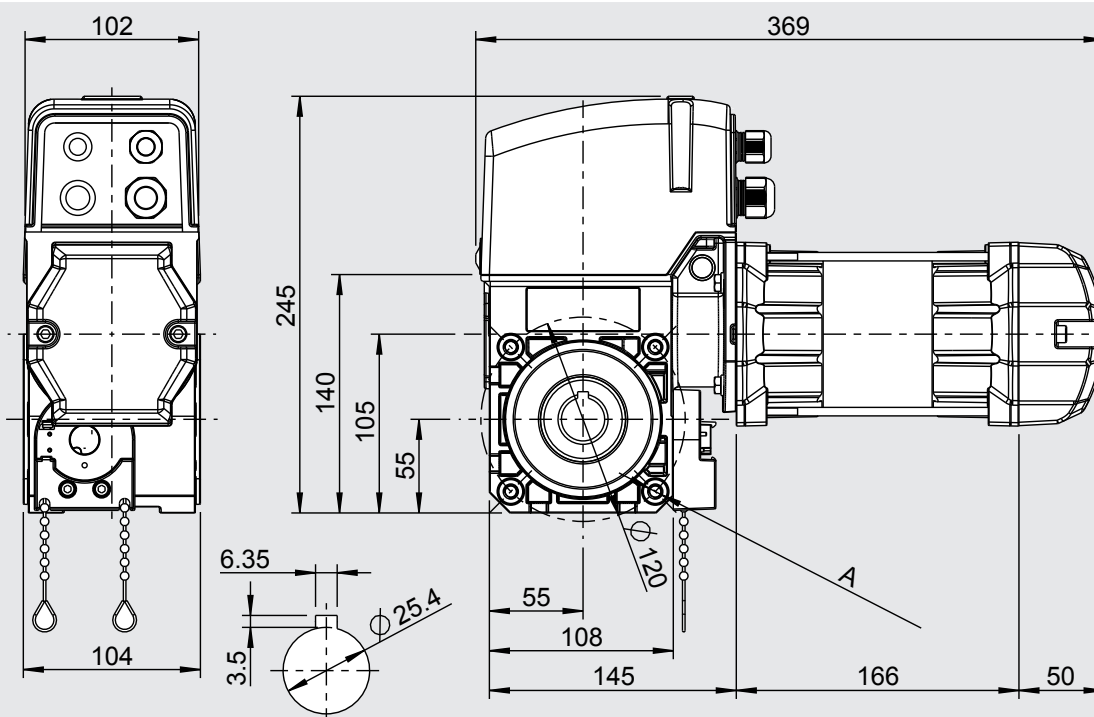
Típus (E / KU / KE):	STA 1-13-15 HD	STA 1-12-19 HD	STA 1-11-24 HD	STA 1-10-30 HD	STAW 1-7-19 STAWC 1-7-19
Meghajtási forgatónyomaték (Nm):	130	120	110	100	70
Statikus tartónyomaték (Nm):	600	600	600	600	600
A hajtás fordulatszáma (min -1):	15	19	24	30	19
Motor teljesítménye (kW):	0,55	0,55	0,55	0,55	0,37
Üzemi feszültség (V):	230 / 400 / 3~	230 / 400 / 3~	230 / 400 / 3~	230 / 400 / 3~	230 / 1~
Hálózati frekvencia (Hz):	50	50	50	50	50
Vezérlési feszültség (V):	24	24	24	24	24
Motor névleges árama (A):	3,1 / 1,8	3,0 / 1,7	3,0 / 1,7	3,0 / 1,7	6,2
Max. óránkénti kapcsolás *:	30	30	30	30	8
Gyári biztosíték (A):	10,0	10,0	10,0	10,0	10,0
Védelmi osztály (IP):	54	54	54	54	54
Hőmérsékleti területek (°C) **:	-20 / +60	-20 / +60	-20 / +60	-20 / +60	-20 / +60
Folyamatos hangterhelési szint (dB (A)):	< 70	< 70	< 70	< 70	-
Darab súlya (kg):	23	23	23	23	23
A meghajtó maximális fordulata:	20	20	20	20	20
Csőtengely (mm):	25,4	25,4	25,4	25,4	25,4

* A kapcsolás egy a kapu nyitásából és zárásából álló ciklusnak felel meg.
A megadott értékek egyenletes eloszlást feltételeznek.

** -5 °C foknál alacsonyabb hőmérsékleti értékek: olajfajták és elektromos fűtés igény szerint.

STA/STAW 1 E

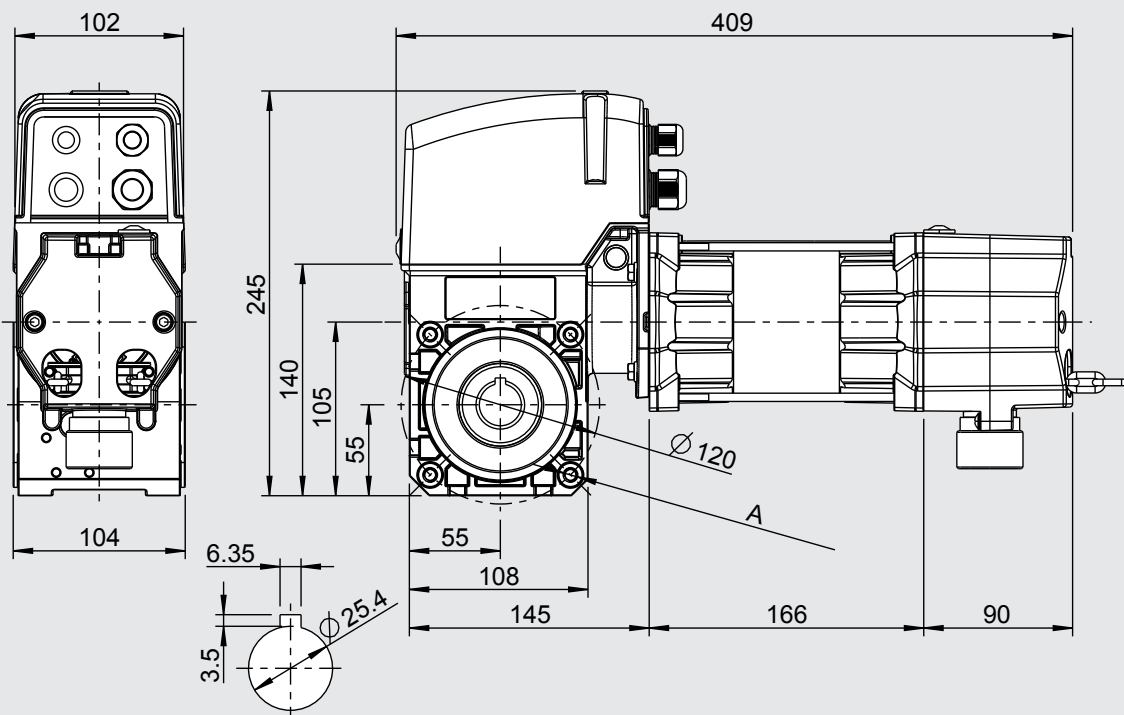
9 / 1



A 4x M8x16 mély, kétoldali

STA/STAW 1 KE

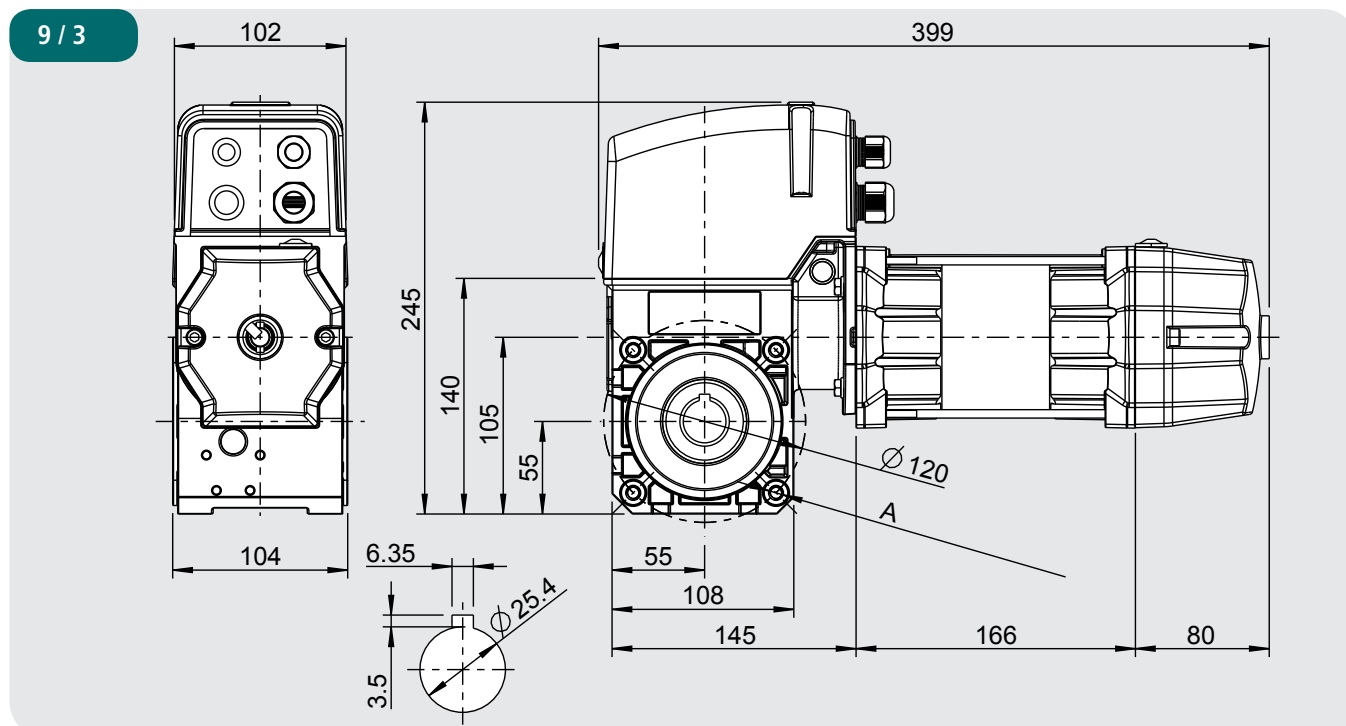
9 / 2



A 4x M8x16 mély, kétoldali

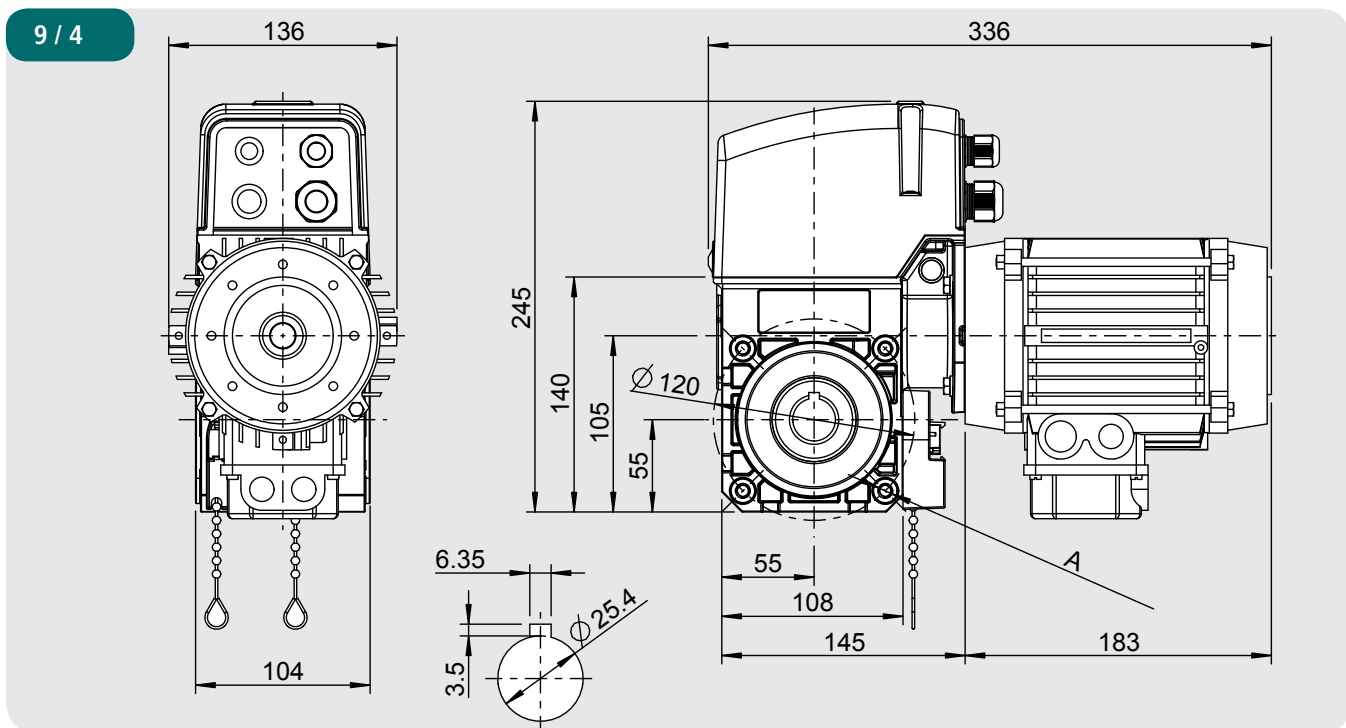
Műszaki adatok

STA/STAW 1 KU



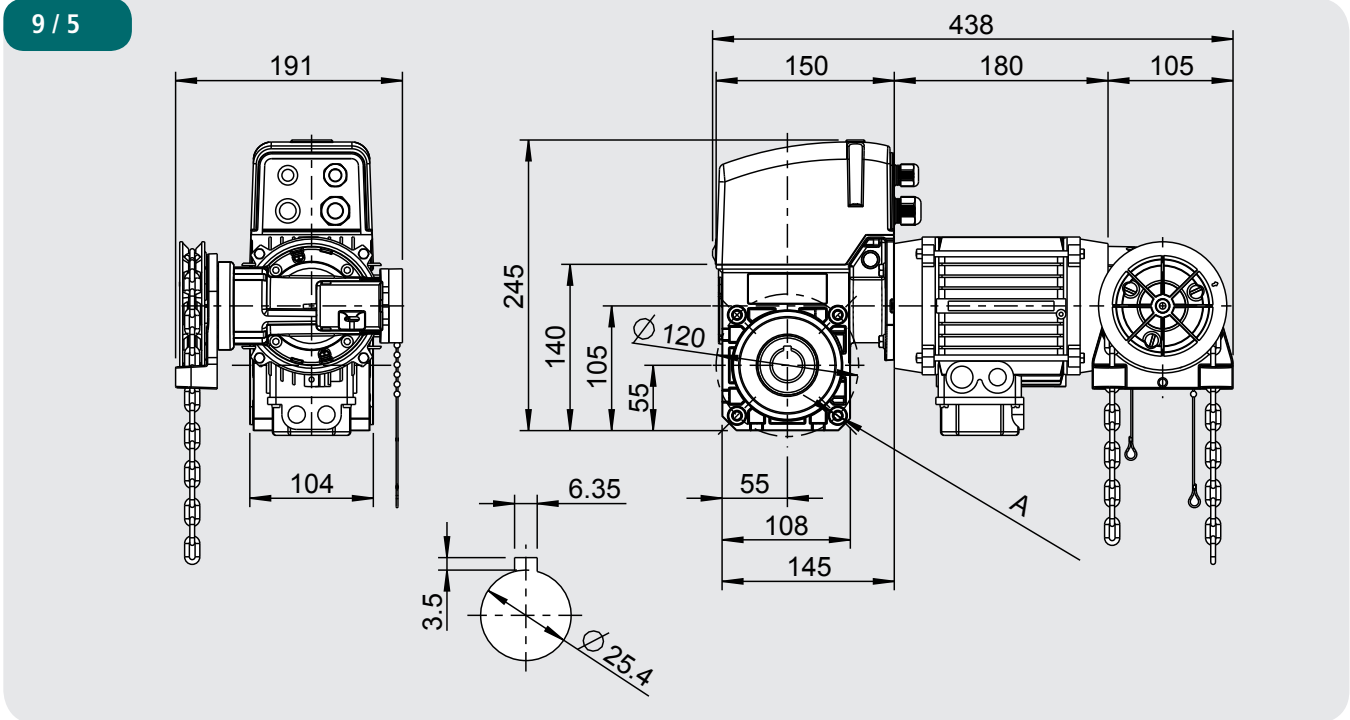
A 4x M8x16 mély, kétoldali

STA/STAW 1 E - HD



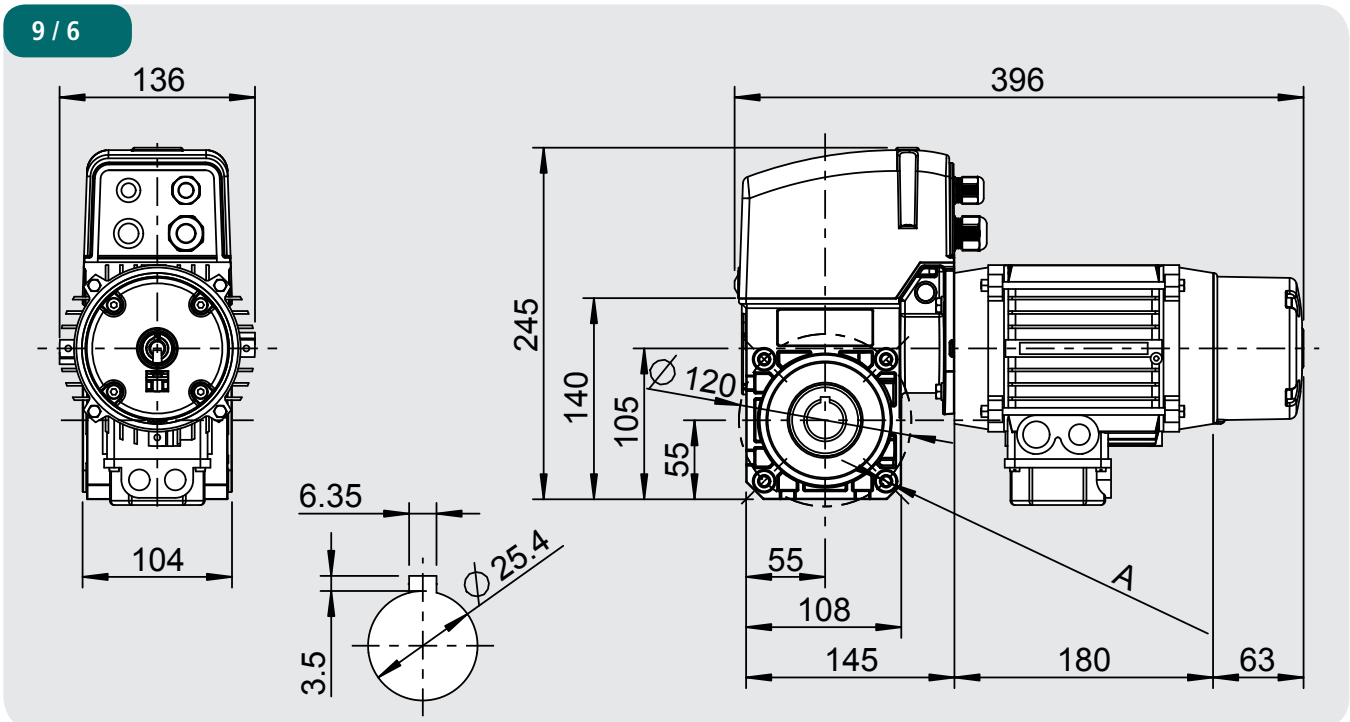
A 4x M8x16 mély, kétoldali

STA/STAW 1 KE - HD



A 4x M8x16 mély, kétoldali

STA/STAW 1 KU - HD

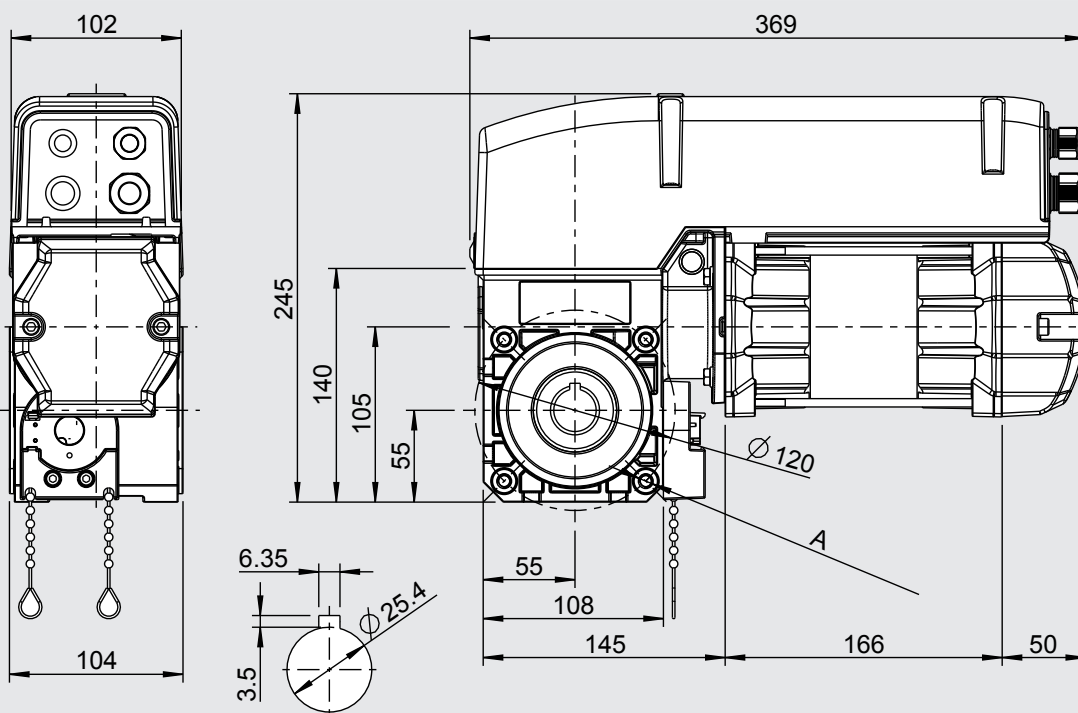


A 4x M8x16 mély, kétoldali

Műszaki adatok

STAC/STAWC 1 E

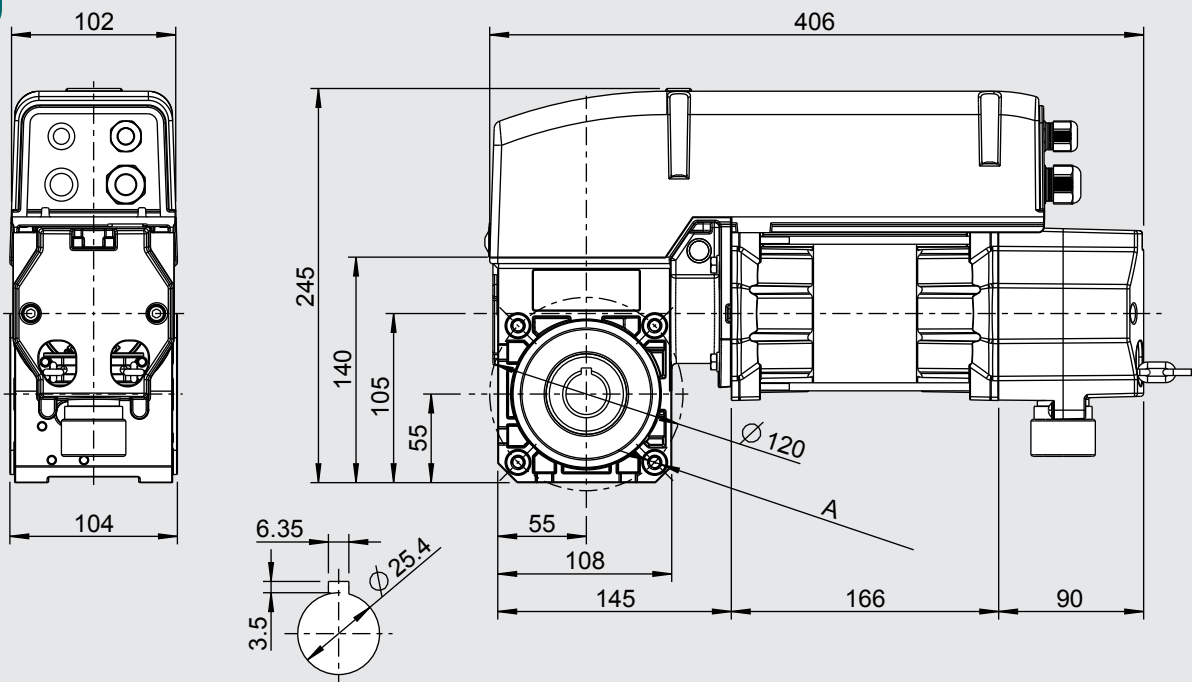
9 / 7



A 4x M8x16 mély, kétoldali

STAC/STAWC 1 KE

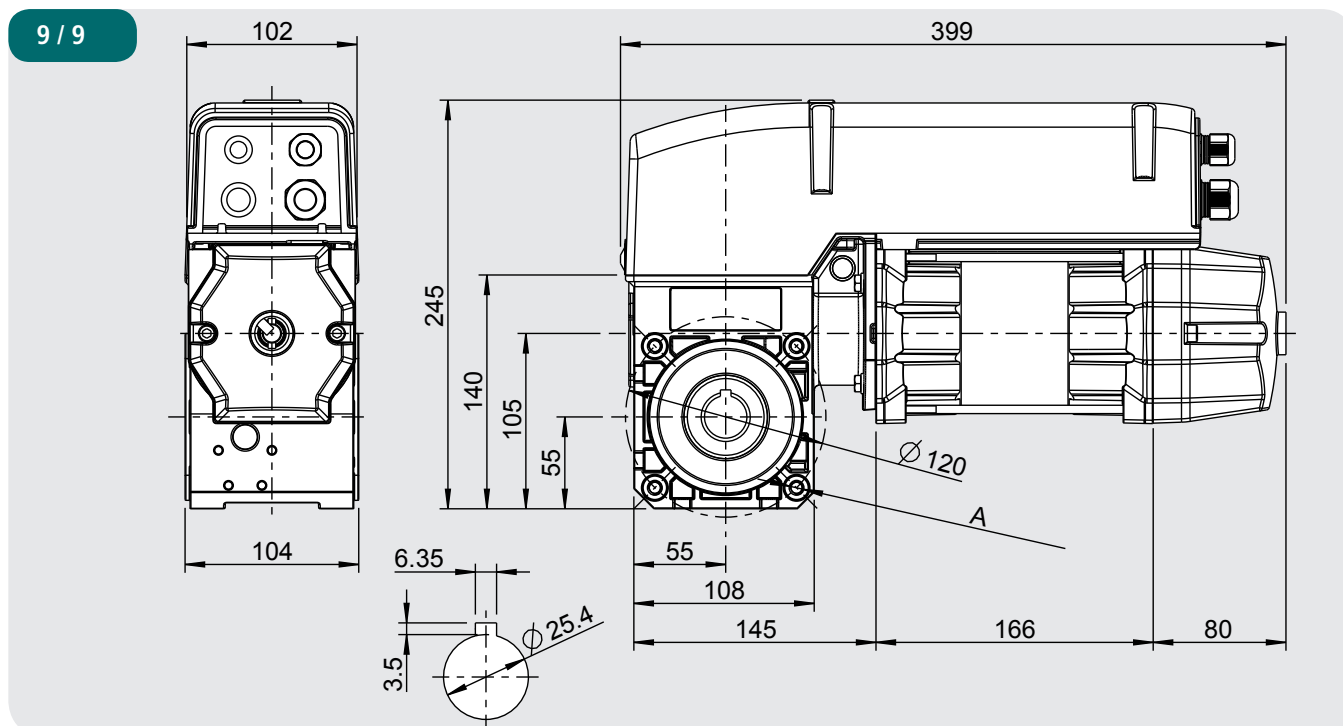
9 / 8



A 4x M8x16 mély, kétoldali

STAC/STAWC 1 KU

9 / 9



A 4x M8x16 mély, kétoldali

10. Gyártói nyilatkozat

Beépítési nyilatkozat

a gépekről szóló 2006/42/EG irányelv értelmében, egy részben kész gépnek a II. melléklet 1B része szerinti beépítéséhez

MFZ Antriebe GmbH & Co.KG
Neue Mühle 4
D - 48739 Legden

Megfelelőségi nyilatkozat

az elektromágneses összeférhetőség 2014/30/EU irányelve és a 2011/65/EU RoHS irányelv értelmében

Ezennel kijelentjük, hogy az alább megnevezett termék

Termék megnevezése: **Szekcionális meghajtó**

Típus megnevezése: **STA 1**

részben kész gépként kizárólag kapuszerkezetbe való beépítésre szolgál, és fejlesztése, tervezése és gyártása az alábbi irányelvekkel összhangban történt:

Gépekről szóló 2006/42/EK irányelv
Elektromágneses összeférhetőség 2014/30/EU irányelve
2011/65/EU RoHS irányelv

Ezenkívül a kifeszültségről szóló 2014/35/EU irányelv követelményeit is teljesítettük a gépekről szóló 2006/42/EK irányelv I. mellékletének 1.5.1 szakasza alapján.

Alkalmazott és felhasznált szabványok:

EN 12453 Ipari, kereskedelmi és garázsajtók, kapuk. A gépi üzemeltetésű ajtók használati biztonsága. Követelmények és vizsgálati módszerek
EN 12604 Ipari, kereskedelmi és garázsajtók, kapuk. Mechanikai szempontok: Követelmények és vizsgálati módszerek
EN 60335-1 Háztartási és hasonló jellegű villamos készülékek. Biztonság. 1. rész: Általános követelmények
EN 60335-2-103 Háztartási és hasonló jellegű villamos készülékek. Biztonság. 2-103. rész: Kapuk, ajtók és ablakok hajtásainak követelményei
EN 61000-6-2 Elektromágneses összeférhetőség (EMC). 6-2. rész: Általános szabványok. Az ipari környezet zavartűrése
EN 61000-6-3 Elektromágneses összeférhetőség (EMC). 6-3. rész: A lakóhelyi, a kereskedelmi és az enyhén ipari környezetek zavarkibocsátási szabványa

A speciális műszaki dokumentáció összeállítása a gépekről szóló irányelv (2006/42/EK) VII. mellékletének B része alapján történt. Kötelezettséget vállalunk arra, hogy megalapozott igény esetén ezeket a dokumentumokat megfelelő időn belül, elektronikus formában átadjuk a piacfelügyeleti szerveknek.

A műszaki dokumentáció összeállításával megbízva:
MFZ Antriebe GmbH & Co. KG - Neue Mühle 4 - 48739 Legden - Németország

A 2006/42/EK irányelv értelmében a részben kész gépek csak arra szolgálnak, hogy másik gépekbe vagy másik részben kész gépekbe vagy berendezésbe szereljék őket vagy azokkal összekapcsolják őket, hogy együtt olyan gépet hozzanak létre, amely megfelel a fent megnevezett irányelv előírásainak. Ezért ezt a terméket csak azután szabad üzembe helyezni, hogy megállapították, hogy a teljes gép / berendezés, amelybe ezt a terméket beépítették, megfelel a fent megnevezett EK-irányelv rendelkezéseinek.

Ha a termék általunk nem engedélyezett módosítására kerül sor, a jelen nyilatkozat érvényét veszti.

Legden, 2018. 07. 01.



Dirk Wesseling, ügyvezetés

